

RELATÓRIO DE GOVERNANÇA CORPORATIVA 2023.2

Diretoria-Executiva

Marconi Muzzio Pires de Paiva Filho
Diretor-Presidente

Francisco Canindé Antunes Furtado Jr.
Vice Diretor-Presidente

Andreson Carlos Gomes de Oliveira
Gerente-Geral de Investimentos

Joaquim José Cordeiro Pessoa Pinto
Gerente de Previdência

Élcio Ricardo Leite Guimarães
Gerente Administrativo e Financeiro

Maria Luiza Brandão Ramos Paiva
Gerente de Processos e Cadastro

Fernanda de Carvalho Albuquerque
Gerente do Saúde Recife

Diego Simões Vieira
Assessor-Técnico

Gestores

Rodrigo Chagas de Sá
Gestor da Unidade de Controle Interno

Mariana Trigueiro de Freitas
Gestora da Unidade Jurídica

Fernando Antônio Reis de Oliveira
Gestor da Unidade de Sistemas e Informações

Maurício Bezerra Wanderlei Filho
Gestor da Unidade de Gestão Institucional

Daniela Lafayette Nunes de Farias
Gestora da Unidade de Rede Credenciada

Planejamento visual, diagramação e editoração

Aryen Apoena Moreira Mendes
Assessora de Comunicação

Edição
Março de 2024

Apresentação

A Governança Corporativa tem se firmado como um pilar fundamental para organizações de todos os setores, promovendo transparência, responsabilidade, equidade e prestação de contas. Nesse contexto, a Autarquia Municipal de Previdência e Assistência à Saúde dos Servidores - Ampass, comprometida com a excelência na gestão de recursos e na oferta de serviços previdenciários e assistenciais aos servidores municipais do Recife, apresenta este Relatório de Governança Corporativa (RGC).

Este documento visa destacar os princípios, estruturas e práticas de governança adotadas pela Ampass, delineando seu compromisso com a eficiência, integridade e sustentabilidade. Ao longo deste relatório, serão abordados os aspectos fundamentais que norteiam a atuação da autarquia, incluindo sua estrutura organizacional, composição e responsabilidades dos órgãos colegiados, bem como os mecanismos de controle e gestão de riscos implementados.

Além disso, serão apresentadas as iniciativas voltadas para a promoção da transparência e da prestação de contas, visando fortalecer a confiança dos stakeholders e assegurar a consecução dos objetivos institucionais. Através desse relatório, a Ampass reitera seu comprometimento com a melhoria contínua de suas práticas de governança, em consonância com os mais elevados padrões de ética e responsabilidade corporativa.

Por fim, este relatório serve como uma ferramenta de comunicação e prestação de contas, proporcionando aos interessados uma visão abrangente e transparente sobre a governança corporativa da Autarquia, e reafirmando seu papel como entidade comprometida com a eficiência, transparência e responsabilidade perante seus segurados, beneficiários, servidores, colaboradores e todos os outros públicos de interesse.

Sumário

1. NOSSA HISTÓRIA	4
2. IMAGEM INSTITUCIONAL	7
2.1. Identidade	7
2.2. Planejamento Estratégico	7
2.3. Notícias	8
3. ÓRGÃOS COLEGIADOS	13
3.1. Conselho Municipal de Previdência – CMP	13
3.2. Conselho Deliberativo de Saúde – CDS	15
3.3. Conselho Fiscal – CF	16
3.4. Comitê de Investimentos	17
4. PREVIDÊNCIA	19
4.1. Benefícios concedidos no 2º semestre de 2023	19
4.2. Dados dos Beneficiários	19
4.3. Resumo do Sistema Previdenciário	20
4.3.1. Fundo Financeiro Recifin (Repartição Simples)	20
4.3.2. Fundo Previdenciário Reciprev (Capitalizado)	21
4.4. Evolução da situação atuarial	21
4.5. Resumo da Folha de Pagamento	24
4.6. Contribuições Previdenciárias	25
4.7. Benefícios Previdenciários	25
4.8. Evento de Acolhimento ao Aposentando	26
4.9. Programa de Preparação para Aposentadoria	26
4.10. Prova de Vida	27
4.11. Compensação Previdenciária	27
4.12. Gerência de Processos e Cadastro	28
5. INVESTIMENTOS	29
5.1. Aplicações e Resgate	33
6. JURÍDICO	34
7. CONTROLE INTERNO	34
7.1. Auditorias e Conformidade	34
7.2. Processos Unidade de Controle Interno	35
7.2.1. Conformidade das Ferramentas de Governança	35
7.2.2. Pronunciamentos do Controle Interno	36
7.2.3 Emissão do Relatório de Controle Interno e Acompanhamento das Recomendações	36
7.2.4 Automatização de Processos Mapeados	37
9. OUVIDORIA	37
9.1 Atendimento	38
9.2 Tipos de Manifestações	38

9.3 Relatório Estatístico de Atendimento de julho a dezembro/2023-----	39
10. TECNOLOGIA DA INFORMAÇÃO-----	41
10.1. Unidade de Sistemas e Informações - USI-----	41
11. GESTÃO DE PESSOAS-----	42
11.1. Estagiários-----	43
11.2. Estrutura Organizacional-----	43
11.3. Concurso-----	44
11.4. Infraestrutura-----	45
12. GESTÃO ORÇAMENTÁRIA, FINANCEIRA E CONTÁBIL-----	47
12.1. Gastos da Ampass no 2º semestre de 2023-----	48
12.2. Gastos administrativos pagos no 2º semestre de 2023-----	48
12.3. Gastos Reciprev no 2º semestre de 2023-----	49
12.4. Gastos Recifin no 2º semestre de 2023-----	50
12.5. Empenhamentos elaborados, liquidados e pagos de julho a dezembro de 2023 50	
12.6. Demonstrações Contábeis-----	50
12.6.1. Ampass-----	50
12.6.2. Reciprev-----	51
12.6.3. Recifin-----	52
12.7. Contratos Vigentes-----	53
12.8. Licitações-----	57
12.8.1. Adesão à Ata de Registro de Preços – julho a dezembro/2023-----	57
12.8.2. Dispensa e Inexigibilidade de Licitação – julho a dezembro/2023-----	57
Links de anexos-----	61

1. NOSSA HISTÓRIA

O Regime Próprio de Previdência Social (RPPS) do Município do Recife foi instituído pela Lei Federal nº 9.717, de 27 de novembro de 1998, que dispõe sobre regras gerais para a sua organização e funcionamento, com o objetivo de assegurar aos servidores públicos titulares de cargo efetivo os benefícios de aposentadoria e pensão por morte.

Inicialmente, o município do Recife era vinculado diretamente ao Instituto de Previdência dos Servidores do Estado de Pernambuco (IPSEP), com a publicação da Emenda Constitucional nº 20, em 15 de dezembro de 1998, a Prefeitura do Recife definiu as regras de transição para desvinculação da previdência municipal do IPSEP as quais foram estabelecidas pela Lei Municipal nº 16.480, de 27 de abril de 1999, dispondo, inclusive, que as contribuições dos servidores iriam para uma conta específica do Tesouro Municipal, cujo montante auxiliaria de aporte inicial ao fundo ou instituto de previdência dos servidores do município do Recife a ser instituído.

Outra alteração ocorreu com a Lei Municipal de transição (Lei nº 16.480/1999) que autorizou a administração a contratar plano de saúde para assistência aos servidores ativos, inativos e pensionistas, podendo também ser firmado convênio com entidades públicas ou sem fins lucrativos. Com a reestruturação administrativa ocorrida no Governo do Estado de Pernambuco, os servidores do município do Recife, mediante convênio, se vincularam ao novo Sistema de Assistência à Saúde aos Servidores do Estado de Pernambuco (SASSEPE).

Em 2001, foi criada a Autarquia Previdenciária do Município do Recife, pela Lei Municipal nº 16.729, na condição de entidade gestora do sistema previdenciário, tendo como patrocinadora a Prefeitura da Cidade do Recife (PCR), e, como participantes, os servidores efetivos vinculados à administração direta, suas Autarquias e Fundações, assim como a Câmara Municipal.

A Lei Municipal nº 17.082, de 14 de janeiro de 2005, instituiu o Sistema de Saúde destinado aos servidores da administração direta e indireta. A Autarquia Previdenciária do Município do Recife – Reciprev passou a ser denominada de Autarquia Municipal de Previdência e Assistência à Saúde dos Servidores do Município do Recife (Ampass), definindo, também, os seguintes

órgãos colegiados: Conselho Municipal de Previdência, Conselho Deliberativo de Saúde, Conselho Fiscal e a Diretoria Executiva. Ainda em 2005 o sistema previdenciário foi novamente reestruturado com a criação do Fundo Previdenciário RECIPREV para custear as despesas previdenciárias dos servidores admitidos a partir de 17/12/1998 e do Fundo Financeiro RECIFIN destinado aos servidores admitidos até 16/12/1998.

O Fundo Recifin, de Repartição Simples, por estar em extinção, não recebe novas inscrições de participantes. Já o Fundo Reciprev foi criado com a finalidade de acumulação de recursos para pagamento dos compromissos definidos no plano de benefícios do RPPS da PCR sendo o seu plano de custeio calculado atuarialmente. Como a segregação de massas foi baseada na avaliação atuarial da época, ocorreu também a majoração de alíquotas.

Em 2017, com base em novo estudo atuarial e aprovação da Secretaria de Previdência, foi transferido do Fundo Financeiro RECIFIN para o Fundo Previdenciário RECIPREV todos os aposentados nascidos até 31 de dezembro de 1944 e que tiveram seus benefícios concedidos até o dia 31 de dezembro de 2016, totalizando 2.308 aposentadorias migradas.

O Decreto Municipal nº 30.755, de 06 de setembro de 2017, dispôs sobre a composição, as competências e demais peculiaridades de funcionamento e atuação do Conselho Municipal de Previdência, do Conselho Deliberativo de Saúde, do Conselho Fiscal e do Comitê de Investimentos do Regime Próprio de Previdência Social – RPPS dos servidores públicos do município do Recife, todos órgãos colegiados integrantes da estrutura da Autarquia.

Em abril de 2019, a Autarquia Municipal implementou os requisitos do Programa de Certificação Institucional e Modernização da Gestão dos Regimes Próprios de Previdência Social da União, dos Estados, do Distrito Federal e dos Municípios, PRÓ-GESTÃO RPPS-SPREV, e obteve a certificação institucional no Nível III, o primeiro do Brasil, à época, a conseguir tal honraria. Desde então, anualmente a Autarquia renova a certificação, comprovando a manutenção dos níveis de excelência nas três dimensões que representam os pilares sobre os quais a modernização da gestão se sustenta: Controles Internos, Governança Corporativa e Educação Previdenciária.

Em 2020, a Autarquia figurou entre os doze RPPS com nota máxima no Indicador de Situação Previdenciária dos Regimes Próprios de Previdência Social (ISP-RPPS) de 2019, da Secretaria da Previdência, o qual avaliou mais de 2 mil regimes próprios. O sistema previdenciário do Município do Recife foi o único entre as capitais do país e o único de toda a região do Nordeste a receber esta classificação. Em 2022, a Autarquia repetiu o feito e conquistou o conceito “A” novamente, sendo a única capital do país a obter essa classificação.

O RPPS-Recife passou por reestruturação, e ficou estabelecido, entre outras medidas, o reajuste da alíquota de contribuição para os segurados, que passou a ser de 14%, novo rol de benefícios do regime próprio que foi limitado às aposentadorias e pensões, além de alteração no cálculo da pensão por morte.

Também em 2021, foi instituído o Regime de Previdência Complementar no âmbito do Município do Recife e fixou o limite máximo para aposentadorias e pensões dos servidores públicos dos Poderes Executivo e Legislativo do Município do Recife de acordo com os benefícios do Regime Geral de Previdência Social.

Ainda em 2021, estabeleceu-se, também com base em estudo atuarial e aprovação do Ministério da Previdência, que o Fundo Previdenciário Reciprev atenderá também ao pagamento dos benefícios de todos os aposentados nascidos até 31 de dezembro de 1947 e que tiveram seus benefícios concedidos até 31 de dezembro de 2020. Na ocasião, ficou determinado também que as despesas administrativas do RPPS-Recife serão limitadas aos percentuais anuais máximos definidos pelo Ministério do Trabalho e Previdência, aplicados sobre o somatório da remuneração de contribuição de todos os servidores ativos vinculados ao RPPS apurado no exercício anterior.

A Ampass está em constante modernização, sempre em busca da otimização dos serviços oferecidos, com o objetivo de prestá-los com qualidade e satisfazer os segurados e beneficiários do sistema previdenciário municipal.

2. IMAGEM INSTITUCIONAL

2.1. Identidade

MISSÃO

Garantir previdência e assistência à saúde aos servidores do Município do Recife com ações sustentáveis e integradas.

VISÃO

Ser reconhecida nacionalmente pela excelência e transparência na gestão do sistema previdenciário e de assistência à saúde dos servidores do Município do Recife.



2.2. Planejamento Estratégico

O Planejamento Estratégico da Ampass foi realizado em 2020 e tem validade até 2024. O objetivo principal é criar condições gerenciais adequadas para assegurar a sustentabilidade dos sistemas de previdência e de assistência à saúde dos servidores do Município do Recife, em conformidade com as macroestratégias escolhidas pelo grupo de servidores e colaboradores que as definiram com criatividade, metodologia e compromisso institucional.

2.3. Notícias

São publicadas matérias jornalísticas no site da Ampass (<https://reciprev.recife.pe.gov.br/>) de acordo com os acontecimentos, que ficam disponíveis no menu **COMUNICAÇÃO**.

No segundo semestre de 2023, destacaram-se as seguintes notícias:

- Matéria publicada dia 07 de agosto de 2023 : **Case de Sucesso: De estagiários a contratados**



Estagiar é uma forma comum de adquirir experiência e conhecimento, mas no competitivo mundo do mercado de trabalho isso não é garantia de efetivação. A Autarquia Municipal de Previdência e Assistência à Saúde já treinou centenas de estudantes de níveis escolares diversos. Alguns estagiários que se tornaram parte essencial da equipe, onde mostraram seus talentos, com dedicação e habilidades notáveis de forma mais duradoura, conquistando uma vaga de trabalho como terceirizados.

Matéria completa em:

<https://reciprev.recife.pe.gov.br/caso-de-sucesso-de-estagiarios-contratados>

- Matéria publicada dia 27 de setembro de 2023: **Gerente de Previdência da Reciprev ministra palestra no Programa de Preparação para Aposentadoria**

Joaquim Cordeiro, Gerente de Previdência da Autarquia Municipal de Previdência e Assistência à Saúde do Servidores - Ampass, ministrou a palestra sobre Legislação Previdenciária para a 19ª turma do Programa de



Preparação para Aposentadoria (PPA), na manhã desta quarta-feira (27), no auditório da Autarquia. O programa é idealizado pela Prefeitura do Recife, através da Escola de Governo PCR, da Secretaria de Planejamento, Gestão e Transformação Digital -

SEPLAGTD.

O gerente apresentou o histórico da legislação previdenciária municipal, explicou o atual cenário previdenciário dos servidores e dos Regimes Próprios de Previdência Social - RPPS e contextualizou sobre o panorama das reformas previdenciárias e sobre a avaliação atuarial.

Matéria completa em:

<https://reciprev.recife.pe.gov.br/gerente-de-previdencia-da-reciprev-ministra-palestra-no-programa-de-preparacao-para-aposentadoria>

- Matéria publicada dia 10 de outubro de 2023: **Equipe do Saúde Recife promove palestra sobre Prevenção ao Câncer de Mama**



Em alusão à campanha Outubro Rosa, a Autarquia Municipal de Previdência e Assistência à Saúde dos Servidores - Ampass, por meio da divisão de prevenção de doenças e promoção à saúde do Saúde Recife, realizou na tarde desta segunda-feira (23), uma palestra sobre Prevenção e Diagnóstico Precoce do Câncer de Mama com o foco em promover a conscientização e saúde. O encontro foi direcionado à equipe interna da Ampass e ocorreu no auditório do edifício-sede.

O evento contou com a colaboração da médica mastologista, Dra. Sheila Sedicias, para conduzir a palestra. A médica abordou sobre os fatores de risco, a origem da campanha e os dados preocupantes de diagnóstico no país. Ela também alertou sobre a importância de práticas saudáveis para reduzir o risco do câncer de mama e como identificar os sinais precoce de diagnóstico aliado ao autoexame para possibilitar um tratamento ágil, com maiores probabilidades de cura.

Matéria completa em:

<https://reciprev.recife.pe.gov.br/equipe-do-saude-recife-promove-palestra-sobre-prevencao-ao-cancer-de-mama>

- Matéria publicada dia 31 de outubro de 2023: **Reciprev divulga edital para Concurso Público**

A Autarquia Municipal de Previdência à Saúde dos Servidores de Recife - Reciprev, com objetivo de fortalecer seu quadro de servidores e garantir a eficiência e qualidade dos

serviços prestados, anunciou a abertura do seu aguardado concurso público, por meio da publicação do edital no Diário Oficial do Município (DOM), de hoje (31). As inscrições serão liberadas, a partir das 10h, do dia 01º de novembro, no site do Instituto Brasileiro de Formação e Capacitação - IBFC (<https://concursos.ibfc.org.br/>).

Estão sendo ofertadas 15 vagas em diversas áreas de atuação, além de formação de cadastro de reserva. As oportunidades são para assistentes, técnicos e analistas de previdência e assistência à saúde, com exigência de escolaridade de nível médio, técnico e superior, respectivamente. Para o nível técnico, as especializações exigida são em contabilidade e informática. Já para superior, tem vagas que são destinadas para qualquer formação e outras para arquivologia, assistência social, ciências atuariais, contabilidade e informática.

Matéria completa em:

<https://reciprev.recife.pe.gov.br/reciprev-divulga-edital-para-concurso-publico>

- Matéria publicada dia 06 de dezembro de 2023: **Nutrição e Saúde Mental é tema de palestra promovida pelo Saúde Recife**

Pensando na qualidade de vida dos seus servidores, a Autarquia Municipal de Previdência e Assistência à Saúde dos Servidores - Ampass, por meio da Gerência do Saúde Recife, promoveu uma palestra sobre "O Impacto da Nutrição na Saúde Mental". O evento aconteceu na tarde desta terça (05) e foi ministrado pela

nutricionista integrativa, Rafaela Rainho.



No encontro, a profissional debateu a relação entre nutrição e saúde mental explicando que investir em uma boa rotina alimentar é investir na qualidade de vida, regulação do humor e do bem-estar emocional. Reforçou também a importância da conscientização sobre escolhas alimentares saudáveis que estão relacionadas à prevenção e controle de transtornos depressivos. “Os estudos demonstram que há uma redução da prevalência da ansiedade e depressão entre outros transtornos neurológicos quando há uma dieta associada ao padrão do mediterrâneo, ou seja, ingerir alimentos de verdade, da terra. Em contrapartida, os alimentos ultraprocessados, industrializados, entre outros, vão ser gatilhos para o desenvolvimento destes transtornos mentais”, explicou a nutricionista.

Matéria completa em:

<https://reciprev.recife.pe.gov.br/nutricao-e-saude-mental-e-tema-de-palestra-promovida-pelo-saude-recife>

3. ÓRGÃOS COLEGIADOS

Os órgãos colegiados da Ampass existem desde sua criação, porém com outras nomenclaturas e composições. As atuais competências e demais peculiaridades de funcionamento e atuação do Conselho Municipal de Previdência, do Conselho Deliberativo de Saúde, do Conselho Fiscal e do Comitê de Investimentos do Regime Próprio de Previdência Social - RPPS dos servidores públicos do Município do Recife, foram definidas por meio do Decreto nº 30.755, de 06 de setembro de 2017, posteriormente modificado pelo [Decreto nº 34.415, de 12 de março de 2021](#), e mais recentemente passou por alteração quanto a periodicidade das reuniões, por meio da Lei Municipal nº 18.898, de 11 de março de 2022.

As atas e cronograma das reuniões mensais de cada colegiado são divulgadas no site da Autarquia, no menu "[ÓRGÃOS COLEGIADOS](#)".

3.1. Conselho Municipal de Previdência – CMP

Deliberações das reuniões do segundo semestre de 2023.

❖ 05 de julho de 2023

- Aprovação da ata da reunião realizada em 21/06/2023;
- Apresentação da sobre a compensação previdenciária da AMPASS;
- Ata publicada no site da Autarquia: [Clique aqui!](#)

❖ 03 de agosto de 2023

- Apresentação de Parcelamento da contribuição patronal;
- Apresentação de tabela de valores recebidos em 2023 dos respectivos fundos previdenciários, Recifin e Reciprev
- Apresentação do novo Gerente de Previdência, Sr. Joaquim Pinto;
- Ata publicada no site da Autarquia: [Clique aqui!](#)

❖ 18 de agosto de 2023

- Apresentação do novo Gerente Geral de Investimentos da AMPASS, Sr. Andreson Oliveira
- Apresentação dos relatórios da carteira de investimentos RECIPREV
- Ata publicada no site da Autarquia: [Clique aqui!](#).

❖ 06 de setembro de 2023

- Aprovação da ata da reunião realizada em 16/08/2023;
- Apresentação do Relatório de Governança Corporativa;
- Apresentação do Gestor de Controle Interno da Ampass;
- Ata publicada no site da Autarquia: [Clique aqui!](#).

❖ 11 de outubro de 2023

- Aprovação da ata da reunião realizada em 06/09/2023;
- Apresentação do relatório da carteira de investimentos da RECIPREV;
- Apresentação do desempenho da Compensação Previdenciária na Autarquia;
- Apresentação dos relatórios da carteira de investimentos RECIPREV,
- Ata publicada no site da Autarquia: [Clique aqui!](#).

❖ 01 de novembro de 2023

- Aprovação da ata da reunião realizada em 11/10/2023;
- Apresentação sobre o ISP;
- Apresentação sobre o concurso público da Ampass;
- Ata publicada no site da Autarquia: [Clique aqui!](#).

❖ 06 de dezembro de 2023

- Aprovação da ata da reunião realizada em 01/11/2023;
- Apresentação atualizada da Carteira de Investimentos;
- Apresentação da Política de Investimentos de 2024;

- Escolha do substituto de Andrea Jar como membro suplente do Comitê de Ética da Ampass;
- Ata publicada no site da Autarquia: [Clique aqui!](#).

3.2. Conselho Deliberativo de Saúde – CDS

Deliberações das reuniões do segundo semestre de 2023.

❖ 13 de julho de 2023

- Apresentação da situação financeira do Saúde Recife ;
- Ata publicada no site da Autarquia: [Clique aqui!](#).

❖ 16 de agosto de 2023

- Despesas do Saúde Recife nos últimos 3 meses;
- Ata publicada no site da Autarquia: [Clique aqui!](#).

❖ 21 de setembro de 2023

- Histórico do déficit do Saúde Recife - 2022/2023;
- Ata publicada no site da Autarquia: [Clique aqui!](#).

❖ 17 de outubro de 2023

- Histórico do déficit do Saúde Recife - 2022/2023.
- Ata publicada no site da Autarquia: [Clique aqui!](#).

❖ 23 de novembro de 2023

- Histórico do déficit do Saúde Recife - 2022/2023.
- Ata publicada no site da Autarquia: [Clique aqui!](#).

❖ 19 de dezembro de 2023

- Relatório Gerencial de 2023
- Ata publicada no site da Autarquia: [Clique aqui!](#).

3.3. Conselho Fiscal – CF

Deliberações das reuniões do segundo semestre de 2023.

❖ 12 de julho de 2023

- Apresentação de informações contábeis;
- Apresentação de informações do Saúde Recife;
- Apresentação da Carteira de Investimentos;
- Ata publicada no site da Autarquia: [Clique aqui!](#)

❖ 16 de agosto de 2023

- Déficit financeiro mensal do Saúde Recife;
- Relatório de Governança Corporativa ;
- Ata publicada no site da Autarquia: [Clique aqui!](#).

❖ 13 de setembro de 2023

- Apresentação do Relatório de Governança Corporativa da AMPASS;
- Apresentação da carteira de investimentos;
- Apresentação do Plano de Custeio do fundo RECIPIREV;
- Ata publicada no site da Autarquia: [Clique aqui!](#).

❖ 11 de outubro de 2023

- Apresentação da Carteira de Investimentos do fundo RECIPIREV;
- Ata publicada no site da Autarquia: [Clique aqui!](#).

❖ 13 de novembro de 2023

- Apresentação da Carteira de Investimentos do fundo RECIPIREV;
- Ações de Compensação Previdenciária;
- Requisitos do Pró-Gestão;
- Ata publicada no site da Autarquia: [Clique aqui!](#).

❖ 13 de dezembro de 2023

- Apresentação da Política de Investimentos 2024;
- Apresentação da Carteira de investimentos do Fundo Reciprev;
- Ata publicada no site da Autarquia: [Clique aqui!](#).

3.4. Comitê de Investimentos

Deliberações das reuniões do segundo semestre de 2023.

❖ 19 de julho de 2023

- Apresentação dos relatórios da carteira de investimentos RECI PREV, com posição em 30.06.2023 e 14.07.2023;
- Apresentação de planilha com dados técnicos, análises e as propostas de investimentos e desinvestimentos enquadrados na resolução do CMN nº 4.963/2021;
- Ata publicada no site da Autarquia: [Clique aqui!](#)

❖ 11 de agosto de 2023

- Apresentação dos relatórios da carteira de investimentos RECI PREV, com posição em 31.07.2023 e 03.08.2023;
- Apresentação de planilha com dados técnicos, análises e as propostas de investimentos e desinvestimentos enquadrados na resolução do CMN nº 4.963/2021;
- Ata publicada no site da Autarquia: [Clique aqui!](#)

❖ 17 de agosto de 2023 (EXTRAORDINÁRIA)

- Apresentação dos relatórios da carteira de investimentos RECI PREV, com posição em 15.08.2023;
- Ata publicada no site da Autarquia: [Clique aqui!](#)

❖ 21 de setembro de 2023

- Apresentação dos relatórios da carteira de investimentos RECI PREV, com posição em 29.09.2023;
- Apresentação de planilha com dados técnicos, análises e as propostas de investimentos e desinvestimentos enquadrados na resolução do CMN nº 4.963/2021;
- Ata publicada no site da Autarquia: [Clique aqui!](#)

❖ 24 de outubro de 2023

- Apresentação dos relatórios da carteira de investimentos RECI PREV, com posição em **29.09.2023 (aguardar Anderson Corrigir a posição)**
- Ata publicada no site da Autarquia: [Clique aqui!](#)

❖ **20 de novembro de 2023**

- Apresentação dos relatórios da carteira de investimentos RECI PREV, com posição em 31.10.2023;
- Apresentação de estudos para estimar retornos dos índices de mercado;
- Ata publicada no site da Autarquia: [Clique aqui!](#).

❖ **13 de dezembro 2023**

- Apresentação dos relatórios da Carteira de Investimentos da RECI PREV, com posição em 30.11.2023
- Apresentação de planilha com dados técnicos, análises e as propostas de investimentos e desinvestimentos enquadrados na resolução do CMN nº 4.963/2021;
- Ata publicada no site da Autarquia: [Clique aqui!](#).

4. PREVIDÊNCIA

4.1. Benefícios concedidos no 2º semestre de 2023

DADOS DOS BENEFICIÁRIOS		
BENEFICIÁRIOS: Servidores públicos da Prefeitura, Autarquias, Fundações, Câmara Municipal e dependentes.		
BENEFÍCIOS	QUANTIDADE	REMUNERAÇÃO MÉDIA
Especial	1	7.824,96
Especial de Magistério	13	7.570,33
Idade	12	3.707,15
Invalidez	30	5.406,47
Tempo de Contribuição	106	5.875,33
Tempo de Contribuição e Idade	13	3.376,21
Total Aposentados	175	
Pensão	78	2.380,25
Total Geral	253	

4.2. Dados dos Beneficiários

O Sistema Previdenciário do Município do Recife é composto, até 31 de dezembro de 2023, por **10.000** beneficiários, sendo dividido da seguinte forma:

FUNDO	APOSENTADO	PENSIONISTA	TOTAL
RECIFIN	4.881	1.878	6.759
RECIPREV	2.725	516	3.241
TOTAL	7.606	2.394	10.000

4.3. Resumo do Sistema Previdenciário

SISTEMA PREVIDENCIÁRIO MUNICIPAL

FUNDO FINANCEIRO RECIFIN (REGIME DE REPARTIÇÃO SIMPLES)		29.289 SERVIDORES INSCRITOS	FUNDO PREVIDENCIÁRIO RECIPREV (REGIME DE CAPITALIZAÇÃO)	
SERVIDORES QUE INGRESSARAM NO MUNICÍPIO DO RECIFE ATÉ 16/12/1998			SERVIDORES QUE INGRESSARAM NO MUNICÍPIO DO RECIFE A PARTIR DE 17/12/1998, OS TRANSFERIDOS DO RECIFIN PELA LEI 18.331/17 (2.308 BENEFÍCIOS CONCEDIDOS ATÉ 31/12/2016 E APOSENTADOS NASCIDOS ATÉ 31/12/1944) E A MIGRAÇÃO DO RECIFIN DE 729 APOSENTADOS NASCIDOS ATÉ 31/12/1947 CONFORME LEI 18.809/2021	
ESPECIFICAÇÃO	QUANTIDADE		ESPECIFICAÇÃO	QUANTIDADE
SERVIDORES ATIVOS	2.630	19.317 ATIVOS	SERVIDORES ATIVOS	16.687
APOSENTADOS	4.856		APOSENTADOS	2.729
PENSIONISTAS	1.884		PENSIONISTAS	503
TOTAL	9.370		TOTAL	19.919
RECEITAS			RECEITAS	
CONTRIBUIÇÃO PATRONAL (ATIVOS) 25,64%	R\$ 3.814.663,05	65,95%	CONTRIBUIÇÃO PATRONAL (ATIVOS) 15,94%	R\$11.911.384,53
CONTRIBUIÇÃO SERVIDORES (ATIVOS) 14,00%	R\$ 2.110.716,31		CONTRIBUIÇÃO SERVIDORES ATIVOS 14,00%	R\$ 10.583.435,52
CONTRIBUIÇÃO PATRONAL (INATIVOS) 25,64%	R\$ 10.052.789,19		CONTRIBUIÇÃO PATRONAL (INATIVOS) 15,94%	R\$2.593.031,81
CONTRIBUIÇÃO SERVIDORES INATIVOS* QTD 1.878	R\$ 1.333.340,87		CONTRIBUIÇÃO SERVIDORES INATIVOS* QTD 611	R\$ 507.926,72
COMPENSAÇÃO PREVIDENCIÁRIA	R\$12.442.084,50	9.972 APO/PPR	COMPENSAÇÃO PREVIDENCIÁRIA	R\$2.883.358,18
TOTAL DAS RECEITAS	R\$29.753.593,92	34,05%	TOTAL DAS RECEITAS	R\$30.008.746,94
DESPESAS			DESPESAS	
FOLHA DE PAGAMENTO	TAXA DE ADM.		FOLHA DE PAGAMENTO	TAXA DE ADM.
R\$ 40.146.226,36	R\$973.084,92		R\$16.789.776,98	R\$1.318.581,75
TOTAL DAS DESPESAS	R\$ 41.119.311,28		TOTAL DAS DESPESAS	R\$ 18.108.358,73
* Proventos acima de R\$ 7.786,01 (Teto do INSS)			* Proventos acima de R\$ 7.786,01 (teto do INSS)	
Resultado	(19.408.353,24)		Resultado	8.215.020,72
29,07% do total de 9.470 beneficiários são servidores ativos, enquanto 70,93% são aposentados e pensionistas.			83,72% do total de 19.781 beneficiários são servidores ativos, enquanto 16,28% são aposentados e pensionistas.	
			ATIVOS FINANCEIROS (EM 29/12/2023) R\$ 3.226.330.706,19	

4.3.1. Fundo Financeiro Recifin (Repartição Simples)

Não forma reservas financeiras para as despesas futuras, deste modo, as obrigações serão financiadas pelo Regime Financeiro de Repartição Simples. Este Grupo não é renovável e se extinguirá gradativamente, com o passar dos anos, pela mortalidade natural dos seus participantes. Neste grupo estão os servidores ativos e inativos admitidos até 16 de dezembro de 1998.

A Lei Ordinária nº 18.331, de 05 de julho de 2017, introduziu uma alteração no critério de segregação de massas e transferiu do Fundo Financeiro RECIFIN ao Fundo Previdenciário RECIPREV todos os aposentados nascidos até 31 de dezembro de 1944 e que tiveram seus benefícios concedidos até 31 de dezembro de 2016.

Em 18 de outubro de 2021, a Lei Municipal nº 18.851, estabeleceu que o Fundo Previdenciário RECIPREV atenderá também ao pagamento dos

benefícios de todos os aposentados nascidos até 31 de dezembro de 1947 e que tiveram seus benefícios concedidos até 31 de dezembro de 2020.

4.3.2. Fundo Previdenciário Reciprev (Capitalizado)

Neste grupo há, por meio das contribuições, a formação de patrimônio previdenciário, que custeará os benefícios dos participantes admitidos a partir do dia 17 de dezembro de 1998. Como já dito anteriormente, o Fundo Reciprev também é responsável pelo pagamento dos aposentados até 31 de dezembro de 2016 e que nasceram até 31 de dezembro de 1944, desde julho de 2017, e dos nascidos até 31 de dezembro de 1947 e que tiveram seus benefícios concedidos até 31 de dezembro de 2020, a partir de outubro de 2021.

4.4. Evolução da situação atuarial

RECIPREV - Recife (PE) - Evolução Atuarial						
Ano-Base	2018	2019	2020	2021	2022	2023
Data-Base	31/12/2018	31/12/2019	31/12/2020	31/12/2021	31/12/2022	31/12/2023
Quantidade de Servidores Ativos	15.300	15.569	15.960	15.668	16.984	17.166
Remuneração Média (em R\$)	3.590,38	3.582,67	3.841,68	3.484,67	4.030,64	4.502,69
Quantidade de Beneficiários	2.595	2.656	2.704	3.210	3.238	3.242
Provento Médio (em R\$)	4.038,81	3.953,83	4.065,02	4.337,39	4.766,50	5.166,71
Total de Segurados	17.895	18.225	18.664	18.878	20.222	20.408
Proporção Ativos/Beneficiários	5,90	5,86	5,90	4,88	5,25	5,29
Folha Mensal de Ativos (em R\$)	54.932.753,40	55.778.564,70	61.313.233,22	54.597.787,01	68.456.400,62	77.293.110,79
Folha Mensal de Benefícios (em R\$)	10.480.707,64	10.501.385,51	10.991.804,45	13.923.027,77	15.433.934,34	16.750.472,08
Folha Benefícios/Folha Ativos (%)	19,08%	18,83%	17,93%	25,50%	22,55%	21,67%
VABF - Benefícios Concedidos (em R\$)	1.039.291.891,80	1.043.463.286,63	1.071.831.506,08	1.455.084.065,51	1.567.424.692,03	1.602.791.179,73
VABF - Benefícios a Conceder (em R\$)	3.633.733.566,84	4.209.583.082,61	4.908.766.692,26	4.599.172.721,38	5.278.468.598,43	5.811.543.510,42
VABF - Custo Total (R\$ milhões)	4.673.025.458,64	5.253.046.369,24	5.980.598.198,34	6.054.256.786,89	6.845.893.290,46	7.414.334.690,15
FSF - Folha Salarial Futura (em R\$)	7.000.655.324,61	5.873.039.216,16	6.329.692.285,18	6.585.744.091,93	8.066.967.177,39	8.759.954.950,84
Custo VABF (em % da FSF)	66,75%	89,44%	94,48%	91,93%	84,86%	84,63%

Saldo dos Parcelamentos (em R\$)	7.487.646,00	4.207.307,40	54.966.850,24	54.539.779,68	47.957.961,24	36.710.644,32
Saldo dos Investimentos (em R\$)	1.933.190.049,07	2.358.147.339,01	2.485.833.038,28	2.590.996.758,04	2.795.799.867,50	3.237.949.929,61
Saldo Total (em R\$)	1.940.677.695,07	2.362.354.646,41	2.540.799.888,52	2.645.536.537,72	2.843.757.828,74	3.274.660.573,93
Direitos de Contribuição Normal (em R\$)	2.852.371.386,17	2.575.451.936,67	2.817.246.099,69	2.993.954.735,73	3.581.574.241,11	3.824.763.752,96
Compensação Financeira (em R\$)	283.891.430,64	515.051.499,28	562.438.426,97	519.758.706,62	479.010.501,34	378.917.883,50
Déficit/Superávit Base (em R\$)	403.915.053,24	199.811.713,12	60.113.783,16	104.993.193,18	58.449.280,73	64.007.520,24
Déficit/Superávit Base (% FSF)	5,77%	3,40%	0,95%	1,59%	0,72%	0,73%
Cobertura Saldo Total/VABF (em %)	41,53%	44,97%	42,48%	43,70%	41,54%	44,17%
Contribuição Normal dos Servidores (em %)	12,82%	12,82%	14,00%	14,00%	14,00%	14,00%
Contribuição Normal do Ente (em %)	15,94%	15,94%	15,94%	15,94%	15,94%	15,94%
Contribuição Custeio Administrativo (em %)	0,00%	0,53%	0,53%	0,71%	0,52%	0,63%
Regime Financeiro	Capitalização	Capitalização	Capitalização	Capitalização	Capitalização	Capitalização
Método de Financiamento	Idade de Entrada Normal	Idade de Entrada Normal	Idade de Entrada Normal	Crédito Unitário Projetado	Crédito Unitário Projetado	PUC -Crédito Unitário Projetado
Tábua de Mortalidade Geral	IBGE - 2016 Ambos os Sexos	IBGE - 2017 Separada por Sexo	IBGE - 2018 Separada por Sexo	IBGE - 2019 Separada por Sexo	IBGE - 2020 Separada por Sexo	IBGE - 2022 Separada por Sexo
Tábua de Entrada em Invalidez	Álvaro Vindas	Álvaro Vindas	Álvaro Vindas	Álvaro Vindas	Álvaro Vindas	Álvaro Vindas
Crescimento Salarial de Ativos	1,49%	1,55%	1,39%	1,13%	1,22%	1,25%
Taxa de Juros e Desconto Atuarial	6% ao ano	5,87% ao ano	5,41% ao ano	4,87% ao ano	5,15% ao ano	5,15% ao ano conforme a duração do passivo
Rotatividade	Não Adotada	Não Adotada	Não Adotada	Não Adotada	Não Adotada	Não Adotada
Reposição de Servidores	Não Adotada	Não Adotada	Não Adotada	Não Adotada	Não Adotada	Não Adotada
Fator de Capacidade de Remunerações e Proventos	100%	100%	100%	98,22%	98,22%	98,22%

Fonte: ACTUARIAL - Assessoria e Consultoria Atuarial Ltda Atuarário Responsável: Luiz Claudio Kogut - MIBA 1.308.

RECIFIN - Recife (PE) - Evolução Atuarial						
Ano-Base	2018	2019	2020	2021	2022	2023
Data-Base	31/12/2018	31/12/2019	31/12/2020	31/12/2021	31/12/2022	31/12/2023
Quantidade de Servidores Ativos	4.354	3.925	3.780	3.358	3.027	2.710
Remuneração Média (em R\$)	4.661,17	4.706,27	4.846,92	4.696,58	5.239,09	5.644,75
Quantidade de Beneficiários	6.598	6.942	7.042	6.329	6.608	6.745

Provento Médio (em R\$)	4.358,89	4.360,29	4.545,23	4.638,73	5.347,84	5.937,50
Total de Segurados	10.952	10.867	10.822	9.687	9.635	9.455
Proporção Ativos/Beneficiários	0,66	0,57	0,54	0,53	0,46	0,40
Folha Mensal de Ativos (em R\$)	20.294.728,60	18.472.096,00	18.321.362,52	15.771.121,03	15.858.725,09	15.297.274,96
Folha Mensal de Benefícios (em R\$)	28.759.950,71	30.269.106,79	32.007.491,74	29.358.498,38	35.338.526,99	40.048.409,60
Folha Benefícios/Folha Ativos (%)	141,71%	163,86%	174,70%	186,15%	222,83%	261,80%
VABF - Benefícios Concedidos (em R\$)	7.814.600.588,86	8.375.459.416,99	8.187.289.690,82	4.389.103.402,13	5.029.840.009,41	5.449.775.658,88
VABF - Benefícios a Conceder (em R\$)	7.165.512.977,61	6.629.196.457,01	6.278.926.530,27	2.272.899.180,77	2.390.337.546,14	2.247.941.366,16
VABF - Custo Total (R\$ milhões)	14.980.113.566,47	15.004.655.874,00	14.466.216.221,09	6.662.002.582,90	7.420.177.555,55	7.697.717.025,04
FSF - Folha Salarial Futura (em R\$)	801.922.702,99	526.977.736,97	433.028.101,70	414.785.017,91	356.444.647,13	304.080.408,50
Custo VABF (em % da FSF)	1868,02%	2847,30%	3340,71%	1606,13%	2081,72%	2531,47%
Saldo dos Parcelamentos (em R\$)	0,00	0,00	0,00	0,00	0,00	0,00
Saldo dos Investimentos (em R\$)	193.351,86	137.253,71	172.235,27	609.298,62	1.413.455,26	12.658.996,13
Saldo Total (em R\$)	193.351,86	137.253,71	172.235,27	609.298,62	1.413.455,26	12.658.996,13
Direitos de Contribuição Normal (em R\$)	4.692.667.910,50	4.516.156.988,38	3.822.839.972,03	2.074.782.844,02	2.290.520.490,46	2.318.670.223,57
Compensação Financeira (em R\$)	195.463.496,76	264.341.537,31	157.306.056,94	73.640.390,08	519.146.740,35	237.802.890,23
Déficit/Superávit Base (em R\$)	10.091.788.807,35	10.224.020.094,60	10.485.897.956,85	4.512.970.050,18	4.609.096.869,48	5.128.584.915,11
Déficit/Superávit Base (% FSF)	1258,45%	1940,12%	2421,53%	1088,03%	1293,08%	1686,59%
Contribuição Normal dos Servidores (em %)	12,82%	12,82%	14,00%	14,00%	14,00%	14,00%
Contribuição Normal do Ente (em %)	25,64%	25,64%	25,64%	25,64%	25,64%	25,64%
Contribuição Custeio Administrativo (em %)	0,00%	0,53%	0,53%	0,71%	0,52%	0,63%
Regime Financeiro	Fundo em Repartição	Fundo em Repartição	Fundo em Repartição	Fundo em Repartição	Fundo em Repartição	Fundo em Repartição
Método de Financiamento	Idade de Entrada Normal	Idade de Entrada Normal	Idade de Entrada Normal	Crédito Unitário Projetado	Crédito Unitário Projetado	PUC - Crédito Unitário Projetado
Tábua de Mortalidade Geral	IBGE - 2016 Ambos os Sexos	IBGE - 2017 Separada por	IBGE - 2018 Separada por	IBGE - 2019 Separada por	IBGE - 2020 Separada por	IBGE - 2022 Separada por Sexo

		Sexo	Sexo	Sexo	Sexo	
Tábua de Entrada em Invalidez	Álvaro Vindas	Álvaro Vindas	Álvaro Vindas	Álvaro Vindas	Álvaro Vindas	Álvaro Vindas
Crescimento Salarial de Ativos	1,49%	1,55%	1,39%	1,13%	1,22%	1,25%
Taxa de Juros e Desconto Atuarial	0% ao ano	0% ao ano	0% ao ano	4,87% ao ano	5,15% ao ano	5,15% ao ano
Rotatividade	Não Adotada	Não Adotada	Não Adotada	Não Adotada	Não Adotada	Não Adotada
Reposição de Servidores	Não Adotada	Não Adotada	Não Adotada	Não Adotada	Não Adotada	Não Adotada
Fator de Capacidade de Remunerações e Proventos	100%	100%	100%	98,22%	98,22%	98,22%

Fonte: ACTUARIAL - Assessoria e Consultoria Atuarial Ltda Atuário Responsável: Luiz Claudio Kogut - MIBA 1.308.

4.5. Resumo da Folha de Pagamento

O total acumulado das folhas de pagamento de benefícios no ano de 2023 foi de **R\$ 744.724.852,10**, distribuídos da seguinte forma:

MESES	FUNDO RECIFIN	FUNDO RECIPREV	TOTAL
JAN	35.906.191,98	15.695.605,64	51.601.797,62
FEV	35.768.287,64	15.563.402,51	51.331.690,15
MAR	35.497.098,70	15.590.900,02	51.087.998,72
ABR	36.075.178,35	15.796.327,89	51.871.506,24
MAI	51.954.614,00	20.919.864,76	72.874.478,76
JUN	41.280.972,71	17.719.152,92	59.000.125,63
JUL	39.763.679,45	17.626.138,59	57.389.818,04
AGO	40.891.527,83	17.341.498,76	58.233.026,59
SET	41.851.588,44	17.315.338,97	59.166.927,41
OUT	44.409.565,00	18.757.328,67	63.166.893,67
NOV	40.262.597,04	16.871.056,02	57.133.653,06
DEZ	40.146.226,36	16.789.776,98	56.936.003,34
13°	38.824.929,25	16.106.003,62	54.930.932,87
TOTAL	522.632.456,75	222.092.395,35	744.724.852,10

4.6. Contribuições Previdenciárias

- **14%** - Para os segurados ativos, inativos e pensionistas (no caso de inativos e pensionistas a contribuição será aplicada ao valor que exceder o teto previdenciário estipulado anualmente pelo RGPS).
- **15,94%** - Para o município incluindo os Poderes Executivo e Legislativo – RECIPREV.
- **25,64%** - Para o município incluindo os Poderes Executivo e Legislativo – RECIFIN.

4.7. Benefícios Previdenciários

Com a Lei Municipal nº 18.809, de 07 de julho de 2021, foram promovidas algumas alterações na Lei Municipal nº 17.142, de 02 de dezembro de 2005, reestruturando o Regime Próprio de Previdência Social do Município do Recife, ficando o rol de benefícios limitado a:

- **Quanto ao segurado:**
 - a) Aposentadoria por incapacidade permanente para o trabalho;
 - b) Aposentadoria compulsória;
 - c) Aposentadoria voluntária.
- **Quanto ao dependente:**
 - a) Pensão por morte (Redação dada pela Lei nº 18.809/2021): será devida aos dependentes dos segurados que faleceram, a contar da data do óbito, se requerida em até 60 dias, se após, a partir da data do requerimento, ou da decisão judicial no caso de morte presumida. São beneficiários de pensão o cônjuge; o cônjuge separado judicialmente ou de fato ou divorciado e o ex-convivente em união estável, desde que, todos eles, credores de alimentos; o convivente em união estável; o filho menor de 21 anos*, não emancipado, solteiro, e que não se enquadre nas demais hipóteses de antecipação de aquisição da capacidade civil

contidas no art. 5º, parágrafo único, do Código Civil ; filhos inválidos de qualquer idade; na ausência dos dependentes previstos nos incisos I, II, III, VI e VII, os pais do segurado que estiverem com ele residindo, sob a dependência econômica e sustento alimentar deste, desde que, não sendo credores de alimentos, não recebam renda de seus bens superior a duas vezes a menor remuneração paga pelo Município do Recife aos seus servidores.

4.8. Evento de Acolhimento ao Aposentando

Foram realizados 06 (seis) eventos de acolhimento para servidores da Prefeitura da Cidade do Recife que estão na fase final do processo de aposentadoria. O encontro tem como objetivo tirar dúvidas e esclarecer os direitos previdenciários dos segurados.

Para garantir a continuidade desse importante ato, foi publicada a Portaria nº 696, de 29 de dezembro de 2016, instituindo oficialmente o evento.

4.9. Programa de Preparação para Aposentadoria

O Programa de Preparação para Aposentadoria (PPA) foi criado em 2015 e tem como principal objetivo preparar os colaboradores da Prefeitura da Cidade do Recife em idade de aposentação para mudanças das atividades ditas produtivas para a plenitude da aposentadoria, visando proceder a transição segura, orientada e sustentável, de forma que as mudanças ocasionais sejam menos impactantes em suas vidas.

O PPA é promovido pela Prefeitura do Recife, por meio do Programa Servidor de Valor, da Secretaria de Planejamento, Gestão e Transformação Digital, e realiza três turmas por ano. Os encontros são gratuitos e contam com oficinas e palestras sobre questões financeiras e administrativas, além de criar um espaço de acolhimento para os novos aposentados.

4.10. Prova de Vida

Desde 2019 a prova de vida dos aposentados e pensionistas da Ampass vem sendo realizada pelo Bradesco. Em 2022, pôde-se, também, realizar de forma digital, para os beneficiários com biometria facial cadastrada na base de dados do Departamento Nacional de Trânsito (Denatran) e do Tribunal Superior Eleitoral (TSE), por meio do aplicativo Gov.Br.

De janeiro a abril, foram realizadas 3.181 comprovação de vida. Em maio, a rotina de prova de vida foi suspensa devido ao início do recadastramento obrigatório para ativos, aposentados e pensionistas da PCR, iniciado em maio de 2023.

4.11. Compensação Previdenciária

A compensação previdenciária é um acerto de contas entre o Regime Geral de Previdência Social – RGPS, mais conhecido como INSS, e os Regimes Próprios de Previdência Social – RPPS, quando os servidores filiados a estes regimes se aposentam e possuem parte de seu tempo total de contribuição vertido para outro regime.

O Sistema de Compensação Previdenciária - Comprev - foi desenvolvido para possibilitar a compensação entre o INSS e os RPPS. A versão do Novo Comprev traz como principal mudança a possibilidade de compensação previdenciária entre os regimes próprios.

O Novo Comprev foi desenvolvido pela Dataprev entre 2017 e 2020 para atender três premissas:

1. Possibilitar a análise automática de requerimentos;
2. Possibilitar a compensação previdenciária entre entes federativos;
3. Entregar um módulo de gestão de pagamentos efetivo.

Além das três premissas, também objetivou-se desenvolver um sistema com uma tecnologia mais atual que possibilite entregas de versões do sistema mais rápidas.

Abaixo estão os valores recebidos no ano de 2023:

MESES	FUNDO RECIFIN	FUNDO RECIPREV	TOTAL
JAN	R\$ 570.480,29	R\$ 232.785,90	R\$ 803.266,19
FEV	R\$ 338.967,15	R\$ 232.785,90	R\$ 571.753,05
MAR	R\$ 551.864,63	R\$ 233.477,82	R\$ 785.342,45
ABR	R\$ 0,00	R\$ 0,00	R\$ 0,00
MAI	R\$ 1.163.328,68	R\$ 531.511,73	R\$ 1.694.840,41
JUN	0,00	0,00	0,00
JUL	1.067.065,66	241.545,75	1.308.611,41
AGO	953.591,95	310.387,28	1.263.979,23
SET	1.161.832,37	828.288,16	1.990.120,53
OUT	6.105.360,31	3.613.455,84	9.718.816,15
NOV	1.693.147,13	1.099.442,56	2.792.589,69
DEZ	12.442.084,50	2.883.358,18	15.325.442,68
TOTAL	R\$ 26.047.722,67	R\$ 10.207.039,12	R\$ 36.254.761,79

4.12. Gerência de Processos e Cadastro

Para o 2º semestre de 2023, foram registrados os seguintes processos:

PROCESSOS	QUANTIDADE
Certidão Narrativa	52
Licença Prêmio	111
Reconsideração de Despacho Administrativo	8
Revisão de Proventos	21
Isenção de Imposto de Renda	58
Fichas Financeiras	14
Contribuição Previdenciária	3
Progressão	3
Revisão de Parecer	13
TOTAL	283

5. INVESTIMENTOS

A Gerência-Geral de Investimento é responsável por supervisionar a execução dos contratos de gestores financeiros externos, implementando as políticas de aplicação de recursos no curto, médio e longo prazo, em conformidade com a Política de Investimentos e as deliberações do Comitê de Investimentos e Conselho Municipal de Previdência, conforme o documento de alçadas.

Ainda, avalia o desempenho dos gestores financeiros externos e acompanha os resultados dos investimentos por eles realizados. A Gerência-Geral de Investimentos, também, elabora e controla o plano de aplicações de investimentos da Autarquia, submetendo-o à Diretoria e aos órgãos responsáveis para deliberações.

Todos os dados referentes à gestão dos investimentos da Ampass estão disponíveis no site da Autarquia. ([link](#))

- Posição dos Gestores e Administradores da Carteira de Investimentos Reciprev

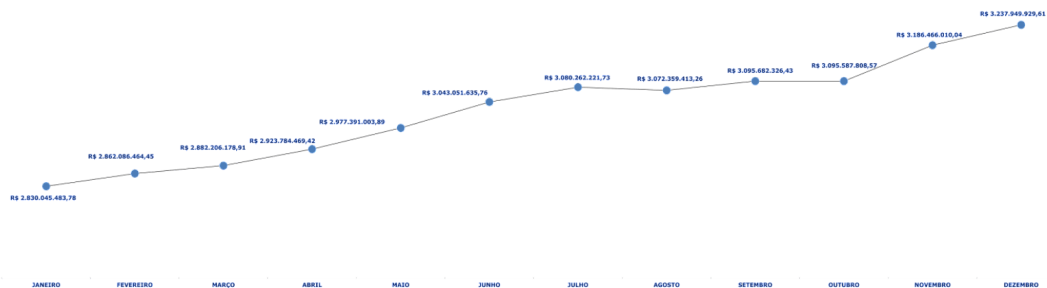
Composição da Carteira de Investimentos RECI PREV (Gestores)		
Renda Fixa		
TESOURO NACIONAL - MERCADO NA CURVA	R\$ 1.901.049.221,50	58,71%
BANCO BRADESCO S.A. (GRUPO BRADESCO) - LETRAS FINANCEIRAS - MERCADO NA CURVA	R\$ 305.196.162,22	9,43%
CAIXA DTVM S/A	R\$ 88.248.908,63	2,73%
BANCO DO NORDESTE DO BRASIL S.A.	R\$ 85.640.812,38	2,64%
BB DTVM (GRUPO BANCO DO BRASIL)	R\$ 67.253.922,39	2,08%
XP VISTA ASSET MANAGEMENT LTDA	R\$ 35.959.164,06	1,11%
ITAU UNIBANCO ASSET MANAGEMENT LTDA	R\$ 24.710.003,54	0,76%
SANTANDER BRASIL ASSET MANAGEMENT	R\$ 24.662.548,10	0,76%
MONGERAL AEGON INVESTIMENTOS LTDA	R\$ 14.050.559,38	0,43%
SOMMA INVESTIMENTOS S/A	R\$ 7.366.425,17	0,23%
BRAM - DTVM (GRUPO BRADESCO)	R\$ 552.839,19	0,02%
SINGULARE CTVM S.A.	R\$ 1.814,40	0,00%
TOTAL RF	R\$ 2.554.692.380,96	78,90%
Renda Variável		

VINCI EQUITIES GESTORA DE RECURSOS LTDA (GRUPO VINCI PARTNERS)	R\$ 140.757.214,02	4,35%
BB DTVM (GRUPO BANCO DO BRASIL)	R\$ 93.337.558,81	2,88%
CONSTÂNCIA INVESTIMENTOS LTDA	R\$ 87.003.337,44	2,69%
AZ QUEST INVESTIMENTOS LTDA	R\$ 61.154.335,81	1,89%
BRAM - DTVM (GRUPO BRADESCO)	R\$ 49.175.452,77	1,52%
CAIXA DTVM S/A	R\$ 46.164.632,90	1,43%
OCCAM BRASIL GESTÃO DE RECURSOS LTDA	R\$ 39.227.949,99	1,21%
BNP PARIBAS ASSET MANAGEMENT BRASIL (GRUPO BNP)	R\$ 38.901.538,53	1,20%
SOMMA INVESTIMENTOS S/A	R\$ 37.278.091,18	1,15%
XP GESTÃO DE RECURSOS LTDA	R\$ 30.554.148,45	0,94%
FINACAP INVESTIMENTOS LTDA	R\$ 27.082.078,57	0,84%
SULAMÉRICA INVESTIMENTOS GESTORA DE RECURSOS S.A.	R\$ 12.579.110,54	0,39%
TOTAL RV	R\$ 663.215.449,02	20,48%
Fundos Estruturados		
QUELUZ GESTÃO DE RECURSOS FINANCEIROS LTDA	R\$ 6.163.321,11	0,19%
TOTAL ESTRUTURADOS	R\$ 6.163.321,11	0,19%
Fundos Imobiliários		
SINGULARE CTVM S.A.	R\$ 1.635.232,53	0,05%
RIO BRAVO INVESTIMENTOS LTDA	R\$ 624.322,56	0,02%
TOTAL IMOBILIÁRIO	R\$ 2.259.555,09	0,07%
SALDO CONTA CORRENTE	R\$ 11.619.223,42	0,36%
PATRIMÔNIO	R\$ 3.237.949.929,61	100,00%

Composição da Carteira de Investimentos RECIPREV (Administradores)		
Renda Fixa		
TESOURO NACIONAL	R\$ 1.901.049.221,50	58,71%
BANCO BRADESCO S.A. (GRUPO BRADESCO)	R\$ 305.749.001,41	9,44%
SANTANDER CACEIS BRASIL DTVM	R\$ 121.599.976,44	3,76%
CAIXA ECONOMICA FEDERAL	R\$ 88.248.908,63	2,73%
BB DTVM (GRUPO BANCO DO BRASIL)	R\$ 67.253.922,39	2,08%
ITAU UNIBANCO S.A.	R\$ 24.710.003,54	0,76%
BANCO SANTANDER (BRASIL) S.A.	R\$ 24.662.548,10	0,76%
BEM - DTVM LTDA (GRUPO BRADESCO)	R\$ 21.416.984,55	0,66%
SINGULARE CTVM S.A.	R\$ 1.814,40	0,00%
TOTAL RF	R\$ 2.554.692.380,96	78,90%
Renda Variável		
BEM - DTVM LTDA (GRUPO BRADESCO)	R\$ 364.472.845,86	11,26%
CAIXA ECONOMICA FEDERAL	R\$ 135.949.357,37	4,20%
BB DTVM (GRUPO BANCO DO BRASIL)	R\$ 93.337.558,81	2,88%
BANCO BNP PARIBAS BRASIL S.A. (GRUPO BNP)	R\$ 38.901.538,53	1,20%
SANTANDER CACEIS BRASIL DTVM	R\$ 30.554.148,45	0,94%

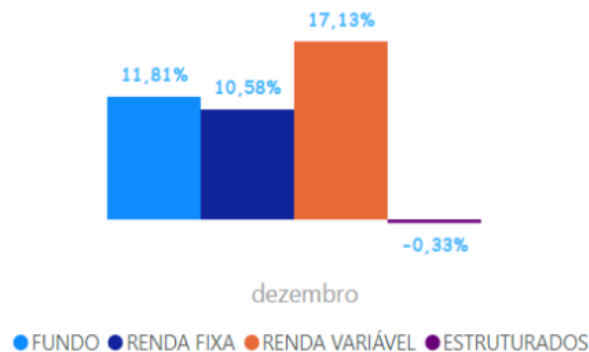
TOTAL RV	R\$ 663.215.449,02	20,48%
Fundos Estruturados		
BNY MELLON SERVIÇOS FINANCEIROS DTVM S.A.	R\$ 6.163.321,11	0,19%
TOTAL ESTRUTURADOS	R\$ 6.163.321,11	0,19%
Fundos Imobiliários		
SINGULARE CTVM S.A.	R\$ 1.635.232,53	0,05%
BB DTVM (GRUPO BANCO DO BRASIL)	R\$ 624.322,56	0,02%
TOTAL IMOBILIÁRIO	R\$ 2.259.555,09	0,07%
SALDO CONTA CORRENTE	R\$ 11.619.223,42	0,36%
PATRIMÔNIO	R\$ 3.237.949.929,61	100,00%

- Evolução Mensal do Patrimônio Líquido da Carteira de Investimentos na Curva RECIPREV 2023



- Rentabilidade Acumulada por Segmento da Carteira de Investimentos RECIPREV - 2023

Rentabilidade Acumulada por Segmento



- Composição da carteira de investimentos Reciprev - 2023

PRAZOS DE LIQUIDAÇÃO DA CARTEIRA								
CARTEIRA GERAL	RENTA FIXA	RENTA VARIÁVEL	EXTERIOR	ESTRUTURA DOS	IMOBILIÁRIOS	CONSIGNADOS	TOTAL	%
CURTO PRAZO (Até 60 dias)	R\$ 237.852.649,00	R\$ 663.215.449,02	R\$ -	R\$ 6.163.321,11	R\$ -	R\$ -	R\$ 907.231.419,13	28,12%
MÉDIO PRAZO (Até 5 anos)	R\$ 378.290.748,78	R\$ -	R\$ -	R\$ -	R\$ 2.259.555,09	R\$ -	R\$ 380.550.303,87	11,80%
LONGO PRAZO (+ de 5 anos)	R\$ 1.938.548.983,19	R\$ -	R\$ -	R\$ -	R\$ -	R\$ -	R\$ 1.938.548.983,19	60,09%
TOTAL	R\$ 2.554.692.380,96	R\$ 663.215.449,02	R\$ -	R\$ 6.163.321,11	R\$ 2.259.555,09	R\$ -	R\$ 3.226.330.706,19	100,00%

- Instituições Credenciadas

Instituições Credenciadas	Tipo de Instituição	A instituição atende ao previsto nos incisos I e II do § 2º art. 21 da Resolução CMN nº 4.963/2021?	Data do Credenciamento (mês/dia/ano)	Data de Validade
AZ QUEST INVESTIMENTOS LTDA	GESTOR	NÃO	7/25/2023	7/24/2025
BB DTVM (GRUPO BANCO DO BRASIL)	GESTOR	SIM	7/25/2023	7/24/2025
BANCO DO NORDESTE DO BRASIL S.A.	GESTOR	SIM	4/14/2022	4/13/2024
BNP PARIBAS ASSET MANAGEMENT BRASIL (GRUPO BNP)	GESTOR	SIM	8/4/2023	8/3/2025
BRAM - DTVM (GRUPO BRADESCO)	GESTOR	SIM	8/10/2023	8/9/2025
BANCO BRADESCO S.A. (GRUPO BRADESCO)	GESTOR	SIM	9/6/2021	4/13/2024
CAIXA DTVM S/A	GESTOR	SIM	7/24/2023	7/23/2025
CONSTÂNCIA INVESTIMENTOS LTDA	GESTOR	NÃO	7/24/2023	7/23/2025
FINACAP INVESTIMENTOS LTDA	GESTOR	NÃO	11/11/2021	11/11/2023
ICATU VANGUARDA GESTÃO DE RECURSOS LTDA	GESTOR	NÃO	9/1/2022	8/31/2024
ITAU UNIBANCO ASSET MANAGEMENT LTDA	GESTOR	SIM	7/24/2023	7/23/2025
MONGERAL AEGON INVESTIMENTOS LTDA	GESTOR	NÃO	7/31/2023	7/30/2025
OCCAM BRASIL GESTÃO DE RECURSOS LTDA	GESTOR	NÃO	4/11/2022	4/10/2024
QUELUZ GESTÃO DE RECURSOS FINANCEIROS LTDA	GESTOR	NÃO	7/24/2023	7/23/2025
RIO BRAVO INVESTIMENTOS LTDA	GESTOR	NÃO	7/31/2023	7/30/2025
SANTANDER BRASIL GESTÃO DE RECURSOS LTDA	GESTOR	SIM	8/4/2022	8/3/2024
SINGULARE CTVM S.A.	GESTOR	NÃO	7/27/2023	7/26/2025
SOMMA INVESTIMENTOS S/A	GESTOR	NÃO	7/20/2023	7/19/2025
SULAMÉRICA INVESTIMENTOS GESTORA DE RECURSOS S.A.	GESTOR	NÃO	7/25/2023	7/24/2025
VINCI EQUITIES GESTORA DE	GESTOR	NÃO	7/24/2023	7/23/2025

RECURSOS LTDA (GRUPO VINCI PARTNERS)				
XP VISTA ASSET MANAGEMENT LTDA	GESTOR	SIM	7/7/2022	7/6/2024
XP GESTÃO DE RECURSOS LTDA (GRUPO XP)	GESTOR	SIM	7/27/2023	7/26/2025
BANCO BNP PARIBAS BRASIL S.A. (GRUPO BNP)	ADMINISTRADOR	SIM	8/4/2023	8/3/2025
BANCO BRADESCO S.A. (GRUPO BRADESCO)	ADMINISTRADOR/ CUSTODIANTE	SIM	8/10/2023	8/9/2025
BB DTVM (GRUPO BANCO DO BRASIL)	ADMINISTRADOR	SIM	7/25/2023	7/24/2025
BEM - DTVM LTDA (GRUPO BRADESCO)	ADMINISTRADOR	SIM	8/10/2023	8/9/2025
BNY MELLON SERVIÇOS FINANCEIROS DTVM S.A.	ADMINISTRADOR	NÃO	8/17/2023	8/16/2025
CAIXA ECONOMICA FEDERAL	ADMINISTRADOR	SIM	7/24/2023	7/23/2025
ITAU UNIBANCO S.A.	ADMINISTRADOR	SIM	7/24/2023	7/23/2025
Santander Distribuidora de Títulos e Valores Mobiliários S.A	ADMINISTRADOR	SIM	8/4/2022	8/3/2024
SANTANDER CACEIS BRASIL DTVM	ADMINISTRADOR	SIM	4/14/2022	4/13/2024
SINGULARE CTVM S.A.	ADMINISTRADOR	NÃO	7/27/2023	7/26/2025
ARRECIFE AGENTE AUTONOMO DE INVESTIMENTOS S/S LTDA	DISTRIBUIDOR	NÃO	11/11/2021	11/11/2023
BANCO DO BRASIL S.A. (GRUPO BANCO DO BRASIL)	DISTRIBUIDOR/C USTODIANTE	SIM	7/25/2023	7/24/2025
GRID AGENTE AUTONOMO DE INVESTIMENTO LTDA	DISTRIBUIDOR	NÃO	3/25/2022	3/24/2024
ITAU UNIBANCO S.A.	DISTRIBUIDOR	SIM	7/24/2023	7/23/2025
MAGNA – AGENTE AUTÔNOMO DE INVESTIMENTOS S/S LTDA	DISTRIBUIDOR	NÃO	7/27/2023	7/26/2025
PERFORME AGENTE AUTÔNOMO DE INVESTIMENTOS EIRELI	DISTRIBUIDOR	NÃO	7/25/2023	7/24/2025
PRIVATIZA AGENTES AUTÔNOMOS DE INVESTIMENTOS LTDA	DISTRIBUIDOR	NÃO	7/25/2023	7/24/2025
SINGULARE CTVM S.A.	DISTRIBUIDOR	NÃO	7/27/2023	7/26/2025
Banco Santander Brasil S.A	DISTRIBUIDOR	SIM	8/4/2022	8/3/2024
XP INVESTIMENTOS CORRETORA DE CÂMBIO TÍTULOS E VALORES MOBILIÁRIOS S.A.	DISTRIBUIDOR/C USTODIANTE	SIM	7/27/2023	7/26/2025

Para mais informações, acesse a carteira de investimentos ([clique aqui](#)).

5.1. Aplicações e Resgate

Foram feitas 164 Autorizações de Aplicações e Resgates no período de julho e dezembro de 2023, conforme divulgado no site da Ampass ([link](#)).

6. JURÍDICO

No segundo semestre do ano de 2023, a Unidade Jurídica da Autarquia emitiu 23 (vinte e três) pareceres jurídicos, opinativos nos tópicos abaixo:

- análise acerca de licitação, dispensas e inexigibilidades de licitação;
- análise jurídica para autorização de procedimentos de alto custo para beneficiários do Saúde Recife;

A prestação do serviço de assistência à Saúde é feita por empresas privadas. Desta forma, tendo em vista o Edital de Credenciamento nº 001/2018, foram elaborados 04 (quatro) Termos de Credenciamento.

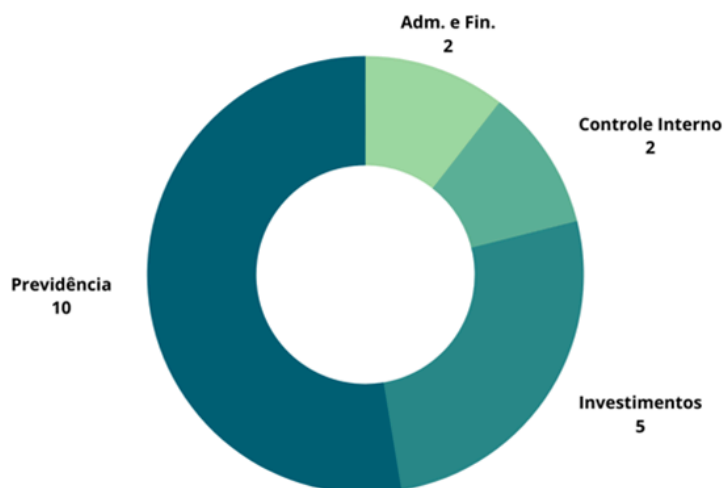
Para atender as necessidades dessa Autarquia foram procedidas 05 (cinco) contratações com os seguintes objetos: locação de veículos sem motorista e sem combustível; prestação de serviço contínuo com dedicação de mão de obra exclusiva de analista administrativo; aquisição eventual de água mineral, natural, sem gás; prestação de serviço contínuo de gerenciamento de frota com fornecimento de combustível, envolvendo a implantação e operação de um sistema informatizado, via Internet, através da tecnologia de cartão eletrônico com chip ou tecnologia de identificação por rádio frequência RFID (Radio Frequency Identification); prestação de serviços de manutenção predial para o Edifício sede desta Autarquia.

7. CONTROLE INTERNO

7.1. Auditorias e Conformidade

No semestre de 2023.2, a Unidade de Controle Interno - UCI realizou auditoria nos pontos de controle de **18** processos mapeados e os resultados estão disponibilizados nos relatórios trimestrais do controle interno:

	PROCESSO	RESPONSÁVEL
1	Acompanhamento da Carteira de Investimentos	Investimentos
2	Avaliação Atuarial	Previdência
3	Compensação Previdenciária	Previdência
4	Concessão de Aposentadoria	Processos e Cadastro
5	Concessão de Pensão Previdenciária	Processos e Cadastro
6	Conformidade das Ferramentas de Governança	Controle Interno
7	Contabilização da Receita	Administrativo e Financeiro
8	Credenciamento de Instituições para receber investimentos	Investimentos
9	Elaboração da Carteira de Investimentos	Investimentos
10	Elaboração da Política de Investimentos	Investimentos
11	Elaboração do Demonstrativo das Aplicações e Investimentos dos Recursos – DAIR	Investimentos
12	Elaboração do Demonstrativo de Informações Previdenciárias – DIPR	Previdência
13	Gestão da Taxa de Administração	Administrativo e Financeiro
14	Pagamento de Aposentadoria	Previdência
15	Pagamento de Pensão Previdenciária	Previdência
16	Renovação do Certificado de Regularidade Previdenciária - CRP	Previdência
17	SAGRES de Pessoal	Previdência
18	Tratamento das Demandas Recebidas da Ouvidoria	Controle Interno



7.2. Processos Unidade de Controle Interno

7.2.1. Conformidade das Ferramentas de Governança

A UCI monitorou a conformidade das ferramentas de governança e programas de gestão da Autarquia por meio dos relatórios trimestrais de controle interno com a emissão de recomendações, quando necessário.

Avaliação relativa aos itens exigidos no Pró-Gestão - Nível III para a auditora de manutenção, que será realizada em abril de 2024 e para a que será realizada em 2025, com o objetivo de assegurar que a Autarquia está cumprindo e executando os requisitos do Programa de Certificação nas três dimensões que representam os pilares sobre os quais a modernização da gestão se sustenta: Controles Internos, Governança Corporativa e Educação Previdenciária.

7.2.2. Pronunciamentos do Controle Interno

No semestre de **2023.2**, a UCI não emitiu pronunciamentos de caráter de Recomendação Técnica, restando, portanto, os emitidos apenas no Semestre de 2023.1.

Tipo	Número	Assunto
Recomendação Técnica	01/2023	Necessidade de atendimento tempestivo das diligências encaminhadas pelo TCE em casos de concessão de benefícios.
Recomendação Técnica	02/2023	Retificação da atribuição da Gratificação de Atividade Previdenciária e Assistência à Saúde (GAPASS)

7.2.3 Emissão do Relatório de Controle Interno e Acompanhamento das Recomendações

O Pró-Gestão RPPS determina que a função de controle interno contará com no mínimo um controlador, responsável pelo monitoramento e avaliação da

adequação dos processos às normas e procedimentos estabelecidos pela gestão. Atualmente, em nosso quadro, contamos com o Chefe da Unidade de Controle Interno, o Auditor Municipal Rodrigo Chagas de Sá, e com a Gestora Governamental de Controle Interno, Tatiana Toscano Paffer.

A UCI emitiu relatórios trimestrais de controle interno com o monitoramento dos pontos de controle dos processos da Ampass e seus respectivos fundos, Recifin e Reciprev, bem como o monitoramento da conformidade das ferramentas de governança e programas de gestão, emitindo, ao final, recomendações, se necessário.

Conforme tal monitoramento explanado no relatório trimestral de controle interno, as recomendações são emitidas quando alguma não conformidade é identificada.

Portanto, no **segundo semestre de 2023**, a UCI reiterou **as 11 (onze)** recomendações do primeiro semestre que não foram atendidas e emitiu mais **07(sete)** recomendações, além de reiterar mais **02 (duas)** recomendações.

7.2.4 Automatização de Processos Mapeados

A AMPASS possui cerca de **170** processos catalogados, por meio de contrato com a empresa Suporte Gerencial. A partir de setembro, a Portaria Ampass n.º 499/2023 designou novos servidores responsáveis pela fiscalização e acompanhamento da execução das obrigações contratuais. Em relação à empresa Suporte de Administração Gerencial LTDA., que realiza o mapeamento e manualização dos processos da Autarquia, foram designados: Paulo Rogério Pereira Torreão, Fernando Antônio Reis de Oliveira e Ana Maria Bonifácio Silva. Desta forma, a unidade de controle interno deixou de acompanhar, de forma direta, a execução deste contrato.

A tabela a seguir apresenta o que foi desenvolvido no **segundo semestre de 2023, somando-se , assim mais 12 processos aos 170 já mapeados e manualizados:**

	AS-IS			TO-BE			TO-RUN			MANU AL	TREINAMEN TO	Formulári os Externos	Melhori as
	Modelage m	Valida ção	Documentaç ão	Modelage m	Valida ção	Documentaç ão	Modelage m*	Valida ção	Documentaç ão				
notação de Ficha funcional											ago/23		
uxílio Funeral													ago/23
ertidão Se Vivo osse	jul/23	jul/23	jul/23	ago/23									
oncessão de ensão													ago/23
eclaração de xistência de enefício revidenciário	ago/23	ago/23	ago/23	ago/23		ago/23						ago/23	
escredenciament de Prestadores e Serviço										jul/23			
laboração de ermo Aditivo							jul/23	jul/23	jul/23	jul/23			
laboração de ermo de escredenciament											ago/23		
enção e stituição de nposto de Renda											ago/23	jul/23	
rorrogação de ontrato					jul/23								
eajuste de ontrato												jul/23	
epactuação de ontrato												jul/23	

8. OUVIDORIA

Tem o objetivo de dar voz aos segurados do sistema de previdência do Município, bem como aos beneficiários do sistema de assistência à saúde dos servidores do Recife e, ainda, aos cidadãos, por meio da promoção ao controle social, visando a eficiência e a transparência da gestão pública da Autarquia.

9.1 Atendimento

O gerenciamento das manifestações é de responsabilidade da Ouvidoria-Geral do Município do Recife (OGM) - vinculada à Controladoria-Geral do Município - que recebe, classifica, encaminha aos órgãos/entidades municipais, bem como responde aos cidadãos.

Na Ampass, existe uma interlocutora de Ouvidoria - atualmente, servidora da Unidade de Controle Interno -, que tem a responsabilidade de receber as manifestações enviadas pela OGM, distribuir internamente aos setores e acompanhar o prazo, com a finalidade de que as respostas sejam encaminhadas tempestivamente. Além disso, a interlocutora também deve ter o cuidado de analisar se a resposta atende aos questionamentos dos demandantes, bem como se foi escrita de forma clara e objetiva. Por fim, a resposta da Ampass é encaminhada à Ouvidoria-Geral, que a repassa ao manifestante.

O atendimento pode ser feito das seguintes formas:

- **Teleatendimento:** 0800 281 0040, de segunda a sexta, das 07h às 17h.
- **Formulário Digital (site):** <https://reciprev.recife.pe.gov.br/ouvidoria-ampass> ou <https://ouvidoria.recife.pe.gov.br/registre-sua-manifestacao>.
- **Virtual (e-mail):** ouvidoria@recife.pe.gov.br.
- **Presencial:** Sede da Prefeitura do Recife - Av. Cais do Apolo, 925, Térreo, Bairro do Recife, Recife (segunda a sexta, das 08h às 17h).
- **Correspondência:** Av. Cais do Apolo, 925, Térreo, Bairro do Recife, Recife / PE - CEP: 50030-903.

A identificação do manifestante não é obrigatória, mas, caso o demandante se identifique, a Ouvidoria garante a preservação do sigilo.

9.2 Tipos de Manifestações

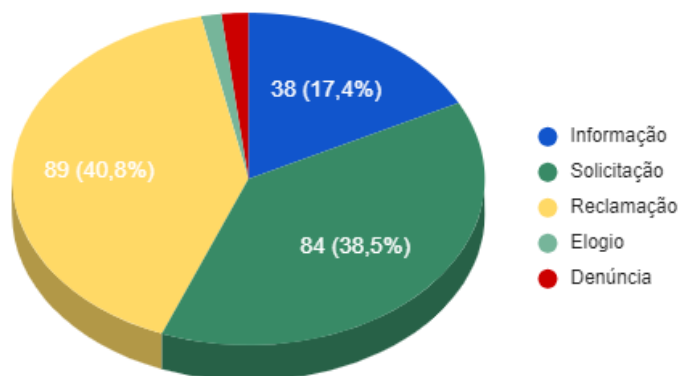
- **SUGESTÃO:** qualquer cidadão pode propor o que achar pertinente. A Ouvidoria receberá a sugestão, encaminhará para o setor responsável e, após análise, se for verificado que a proposta é viável e beneficiará os usuários dos serviços, será implantada. Neste caso, o demandante receberá como resposta a informação de quando será implantada a sugestão, bem como os mecanismos pelos quais poderá acompanhar o andamento. Por outro lado, se a proposta for inviável, o demandante receberá a justificativa para a não implantação.
- **INFORMAÇÃO:** é a manifestação que solicita informação sobre serviço público prestado.
- **SOLICITAÇÃO:** ocorre quando o manifestante solicita a adoção de providências por parte do poder público.
- **RECLAMAÇÃO:** é a demonstração de insatisfação relativa à prestação de serviço público e/ou à conduta de agentes públicos.
- **ELOGIO:** é uma demonstração de reconhecimento ou satisfação sobre o serviço público prestado e/ou o atendimento recebido.
- **DENÚNCIA:** é a manifestação que indica a prática de irregularidade ou de ato ilícito tanto por servidor público como por cidadão, cuja apuração dependa da atuação dos órgãos competentes. O demandante receberá como resposta a informação de para qual órgão foi encaminhada sua denúncia ou do seu arquivamento, caso não apresente elementos mínimos para apuração, tais como materialidade e autoria.

9.3 Relatório Estatístico de Atendimento de julho a dezembro/2023

- Demandas por natureza

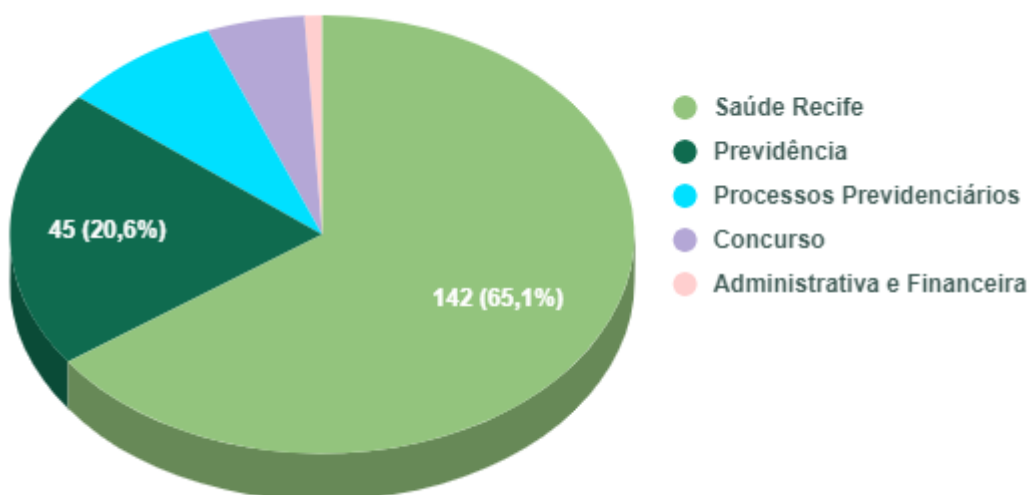
Descrição	Quantidade	Percentual
Reclamação	89	40,8%
Solicitação	84	38,5%
Informação	38	17,4%

Denúncia	4	1,8%
Elogio	3	1,4%
TOTAL	218	100%



- Demandas por assunto

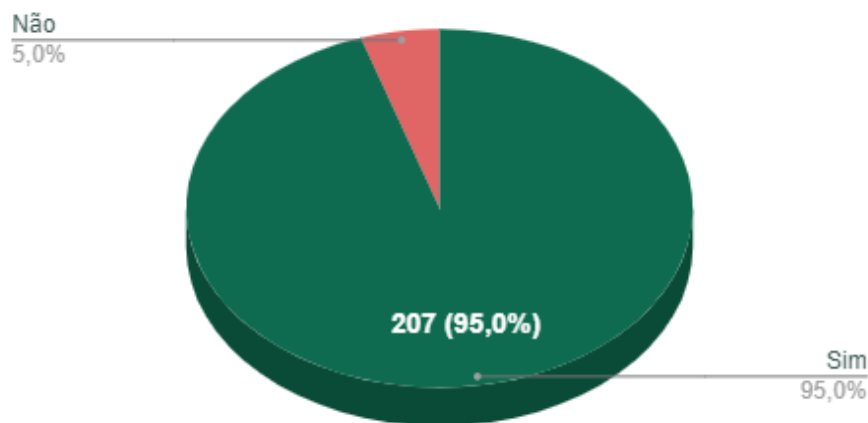
Descrição	Quantidade	Percentual
Saúde Recife	142	65,1%
Previdência	45	20,6%
Processos Previdenciários	18	8,3%
Concurso	11	5,0%
Administrativos e Financeiros	2	0,9%
TOTAL	218	100%



● **Prazo de atendimento**

A Ouvidoria-Geral do Município do Recife estabelece o prazo de 10 dias úteis para encaminhamento das respostas. No segundo semestre de 2023, a Autarquia respondeu às demandas em média em 2 dias úteis.

Descrição	Quantidade	Percentual
Manifestações atendidas no prazo de 10 dias úteis	207	95%
Manifestações atendidas fora do prazo	11	5%
TOTAL	218	100%



9. TECNOLOGIA DA INFORMAÇÃO

9.1. Unidade de Sistemas e Informações - USI

A USI, no segundo semestre de 2023, desempenhou as seguintes funções:

- a) Manutenção preventiva e corretiva dos computadores da Autarquia.
- b) Controle do acesso dos servidores aos sistemas
- c) Criação e exclusão de e-mail corporativo
- d) Criação e renovação de VPN de acesso aos sistemas para o trabalho remoto
- e) Manutenção preventiva e corretiva das redes de comunicação de dados da autarquia

- f) Acompanhamento e manutenção da rotina de extrato previdenciário
- g) Acompanhamento, manutenção, transmissão e recepção de arquivos do sistema de prova de vida
- h) Manutenção e sustentação do sistema Saúde Recife – legado
- i) Geração de cobranças mensais das contribuições do Saúde Recife
- j) Geração de relatórios do sistema Saúde Recife
- k) Apoio na implantação e execução do e-social
- l) Geração de relatório com informações para a previdência municipal
- m) Manutenção dos arquivos do Sisobi e cruzamento mensal de informações de óbitos dos aposentados e pensionistas
- n) Suporte aos usuários dos serviços de TI
- o) Depuração de cadastros e geração de cobranças do Saúde Recife
- p) Elaboração e ajustes de Termo de Referência para contratação de serviços de TI.

10. GESTÃO DE PESSOAS

A Gestão de Pessoas da Autarquia Municipal de Previdência e Assistência à Saúde dos Servidores – Ampass é voltada para desenvolver, treinar, capacitar, motivar e aperfeiçoar seus colaboradores, tendo como objetivo principal alinhar seus pilares à missão, visão e valores da Ampass.

QUANTITATIVO DE FUNCIONÁRIOS NA AMPASS DE JANEIRO A JUNHO DE 2023								
SETOR	EFETIVO	CCSV	CCCV	ESTAGIÁRIOS		ÓRGÃOS COLEGI.	TERCEIRIZADOS	TOTAL
				MÉDIO	SUPER.			
Gerência Administrativa e Financeira	11	6	0	2	3	0	27	49
Tecnologia da Informação	3	0	2	0	5	0	1	11
Gerência do Saúde Recife	9	3	1	1	3	0	1	18
Gerência de Investimentos	0	1	2	0	0	0		3
Gerência de Previdência	7	0	3	0	0	0	4	14
Gerência de Processos Previdenciários	8	2	2	0	0	0	2	14
CPL	2	2	0	0	0	0	0	4
Gerência Jurídica	1	1	0	0	0	0	1	3
Controle Interno	1	0	1	0	0	0	0	2
Órgãos Colegiados	0	0	0	0	0	0	0	0
Asstec	0	1	0	0	0	0	1	2

Diretoria	1	2		0	2	0	1	6
TOTAL	43	18	11	3	13	0	38	126

- **Comparativo dos semestres:**

TIPO	ANO 2023.1	ANO 2023.2
Servidores cedidos	45	43
Servidores em comissão	28	29
Funcionários Terceirizados	34	38
Total	107	110

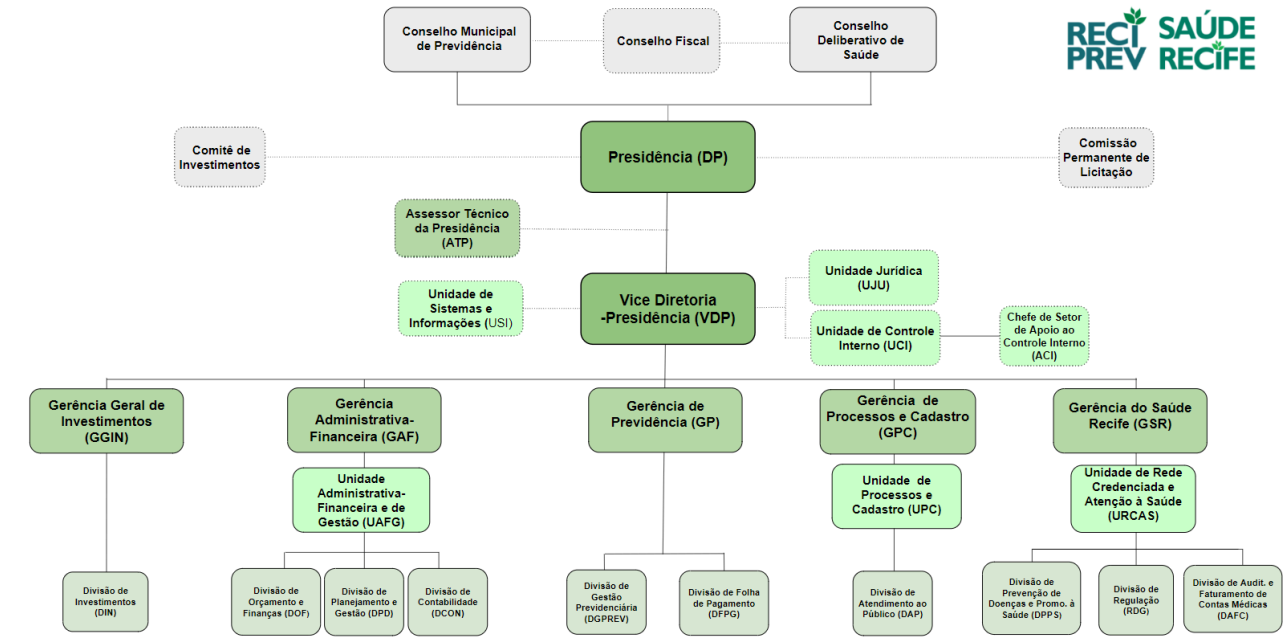
10.1. Estagiários

Devido a grande demanda de atribuições, a maioria dos setores da Ampass possui estagiários. O principal objetivo é inserir estes estudantes no mercado de trabalho, proporcionando a eles uma oportunidade para desenvolver seus talentos, habilidades e aperfeiçoar na prática o que aprendem na teoria, além do apoio fundamental aos serviços desenvolvidos na Ampass.

NÍVEL	ANO 2023.1	ANO 2023.2
Superior	17	13
Médio	5	3
Total	22	16

10.2. Estrutura Organizacional

Não houve alteração na estrutura organizacional da Autarquia desde o último Decreto nº 36.587, de 28 de abril de 2023, mantendo o organograma da seguinte forma o organograma da seguinte forma:



10.3. Concurso

O processo seletivo da Autarquia de Previdência e Assistência à Saúde dos Servidores (Ampass), avançou significativamente, em relação às informações previamente divulgadas em nosso último relatório de governança (2023.1). O Edital foi lançado oficialmente em 31 de outubro de 2023, marcando o início de uma nova etapa para a Autarquia e todos os envolvidos.

Esse concurso público, que oferece um total de 15 vagas, atraiu mais de cinco mil inscritos e a seleção desses candidatos está sendo conduzida com o máximo rigor e transparência, pela organizadora IBFC (Instituto Brasileiro de Formação e Capacitação).

As provas, um componente crucial deste processo seletivo, foram marcadas para o dia 25 de fevereiro de 2024. O resultado final do certame será divulgado em 27 de março de 2024. Esse anúncio não apenas culminará o processo de seleção, mas também marcará o início de uma nova fase para a Ampass, com a finalização do processo seletivo, aguardando apenas as etapas de conformidade com a homologação do certame e de ingresso dos novos servidores com a futura nomeação do quadro efetivo.

A transparência e a integridade do processo seletivo são de suma importância para a Ampass e reafirmam nosso compromisso com a governança corporativa e a responsabilidade social. Estamos confiantes de que esse concurso atrairá e selecionará os melhores candidatos, fortalecendo ainda mais nossa equipe e capacitando-nos a cumprir nossa missão com maior eficácia, eficiência e efetividade.

10.4. Infraestrutura

Este relatório destaca as recentes melhorias na infraestrutura da AMPASS, que foram implementadas para melhorar a eficiência operacional e proporcionar um ambiente de trabalho mais agradável para a equipe.

A chegada do novo gestor da unidade de gestão e do chefe da divisão de planejamento e gestão marcou um novo capítulo na história da AMPASS. Eles trouxeram consigo uma riqueza de experiência e conhecimento, que tem sido inestimável na condução de nossas operações diárias e na implementação de melhorias estratégicas.

A reforma dos banheiros foi concluída com sucesso. As instalações agora são mais modernas e confortáveis, proporcionando um ambiente mais agradável para a equipe. A copa também passou por uma reforma significativa. O espaço agora é mais funcional e acolhedor, facilitando a interação e a colaboração entre os membros da equipe durante as pausas.

O arquivo foi desmontado para dar lugar à nova sala da Previdência. Este novo espaço foi projetado para ser mais eficiente e fácil de usar, permitindo um acesso mais rápido e fácil aos documentos necessários. A nova sala da UGINS é um espaço moderno e bem equipado que facilita a realização de tarefas diárias e reuniões de equipe.

A recuperação de móveis e a pintura do atendimento foram partes importantes das melhorias na infraestrutura. Os móveis recuperados e a nova pintura não só melhoraram a estética do atendimento, mas também proporcionaram um ambiente de trabalho mais confortável para a equipe e para os visitantes. Além disso, a sala da presidência também passou por uma recuperação, proporcionando um espaço mais adequado e confortável para o exercício das funções presidenciais.

A compra de novos ares condicionados para substituir as máquinas quebradas e sem uso foi um passo importante para melhorar o conforto e a eficiência energética do escritório. Esses novos equipamentos garantem um ambiente de trabalho mais agradável e produtivo para a equipe.

Além disso, a porta da entrada da frente foi trocada e adesivada, proporcionando uma primeira impressão mais profissional e acolhedora para todos que visitam a AMPASS.



Outra melhoria significativa foi a demarcação das vagas de estacionamento. Isso não só melhorou a organização do estacionamento, mas também facilitou a localização de vagas disponíveis. Além disso, foram implementados adesivos de acesso para melhorar a segurança e o controle de acesso às instalações da AMPASS.

Mapa de Estacionamento

Os veículos devem ser estacionados de acordo com a demarcação das vagas aqui expostas:



Estas melhorias na infraestrutura refletem nosso compromisso contínuo em fornecer um ambiente de trabalho de alta qualidade para nossa equipe e

garantir que a AMPASS continue a operar de maneira eficiente e eficaz. Continuaremos a buscar maneiras de melhorar ainda mais nossa infraestrutura e operações no futuro.

11. GESTÃO ORÇAMENTÁRIA, FINANCEIRA E CONTÁBIL

Em 2023 a parte operacional do orçamento da Ampass lidou com o total de 2067 empenhos pagos, perfazendo uma média mensal de 172 processos de pagamentos realizados por mês. Esse quantitativo aponta para uma responsabilidade anual de aproximadamente R\$ 463 milhões:

Ampass	R\$	52.665.982,48
RECIPREV	R\$	126.562.795,69
RECIFIN	R\$	283.540.501,51
TOTAL PAGO	R\$	462.769.279,68

Além da responsabilidade direta na gestão desses pagamentos, a gerência administrativa e financeira apoia a gestão de 33 contratos de fornecedores de produtos e de serviços, o pagamento na rede bancária de três folhas de pessoal ativo da Ampass e aposentados e pensionistas dos fundos RECIFIN e RECIPREV, com responsabilidade na contabilização das despesas orçamentárias e extraorçamentárias que incidem sobre todas essas esferas de pagamentos, além do recolhimento e repasse de taxas, tributos e impostos gerados. Destaca-se que durante todas as gestões todos os prazos de prestações de contas e de recolhimentos de impostos foram rigorosamente cumpridos, bem como não houve sequer um dia de atraso no pagamento das folhas de pessoal acima citadas.

11.1. Gastos da Ampass no 2º semestre de 2023

DEMANDAS	FONTE	ORÇAMENTO	PAGO DE 01/07/2023 a 31/12/2023
SAÚDE RECIFE	500	\$ 48.000.000,00	\$ 23.906.097,74
	799	\$ 29.168.191,11	\$ 14.545.436,15
Subtotal		\$ 77.168.191,11	\$ 38.451.533,89
PESSOAL E ENCARGOS	802	\$ 5.764.968,84	\$ 4.073.766,57
	799	\$ 775.000,00	\$ 398.649,23
Subtotal		\$ 6.539.968,84	\$ 4.472.415,80
DESPESAS ADMINISTRATIVAS (incluindo despesas c/ DEA's)	802	\$ 11.088.276,24	\$ 8.007.800,63
	799	\$ 2.695.000,00	\$ 1.570.648,12
Subtotal		\$ 13.783.276,24	\$ 9.578.448,75
INVESTIMENTOS	802	\$ 170.000,00	\$ 163.584,04
Subtotal		\$ 170.000,00	\$ 163.584,04
TOTAL GERAL		\$ 97.661.436,19	\$ 52.665.982,48

OBS: Valor referente a Restos a Pagar (liquidados e não pagos)

Administrativos	32.000,25
-----------------	-----------

11.2. Gastos administrativos pagos no 2º semestre de 2023

S e r v i ç o s	Locação de equipamentos de Informática	\$ 33.114,05	Locação de Mão de Obra	Motoristas	\$ 133.385,98
	Manutenção predial	\$ 65.832,98		Apoio técnico administrativo (nível I e II)	\$ 776.900,11
	Locação de Veículos	\$ 40.308,20		Limpeza e copa	\$ 36.141,45
	Serviços de compensação previdenciária	\$ 4.191.836,86		Vigilantes	\$ 399.753,26
	Contrato Emprel	\$ 1.353.935,31	Outras Despesas	Material de consumo	\$ 9.292,70
	Gestão do Saúde Recife	\$ 1.024.013,48		Diárias	\$ 8.100,00
	Manutenção de ar condicionados	\$ 31.828,48		Passagens aéreas	\$ 40.054,75
	Vigilância eletrônica predial	\$ 586,35		Restituição	\$ 353,00
	Seguro predial	\$ -		INSS patronal - Médicos e Pessoas Físicas	\$ 170.167,75

Estudo/Serviços atuariais	\$ 70.000,00		Vale Transporte (cartão vem)	\$ 3.675,89
Estagiários	\$ 1.447,78		suprimento Individual	\$ 5.913,17
Celpe	\$ 93.223,27		Jardinagem e Copa	\$ 13.941,82
Compesa	\$ 4.300,68		Água Mineral	\$ 2.385,80
Consumo de Combustível	\$ 14.002,68		RESTOS A PAGAR	\$ 31.259,25
Guarda de documentação	\$ 118.002,56		TOTAL GERAL	R\$ 9.578.448,75
Cursos e Palestras	\$ -			
Correios	\$ 13.931,69			
Digitalização de documentos/Mapeamento de processos	\$ 335.338,28			
Análise estatística de investimentos(UFPE)	\$ 70.000,00			
DATA PREV	\$ 102.778,00			
Serviços de Buffet	\$ 8.749,40			
Software de informações do mercado financeiro	\$ 19.224,32			
TOTAL	\$ 7.592.454,37			

11.3. Gastos Reciprev no 2º semestre de 2023

DEMANDAS	FONTE	ORÇAMENTO	PAGO DE 01/07/2023 a 31/12/2023
APOSENTADORIAS E PENSÕES	800	\$ 253.293.000,00	\$ 118.651.305,19
Subtotal		\$ 253.293.000,00	\$ 118.651.305,19
TAXA ADMINISTRATIVA	800	\$ 11.235.000,00	\$ 7.911.490,50
Subtotal		\$ 11.235.000,00	\$ 7.911.490,50
TOTAL GERAL		\$ 264.528.000,00	\$ 126.562.795,69

11.4. Gastos Recifin no 2º semestre de 2023

DEMANDAS	FONTE	ORÇAMENTO	PAGO DE 01/07/2023 a 31/12/2023
APOSENTADORIAS E PENSÕES	801	\$ 239.285.000,00	\$ 121.925.580,76
	500	\$ 139.906.300,29	\$ 46.789.880,82
	501	\$ 115.789.018,31	\$ 88.160.680,36
	502	\$ 20.847.203,03	\$ 20.825.850,05
Subtotal		\$ 515.827.521,63	\$ 277.701.991,99
TAXA ADMINISTRATIVA	801	\$ 18.000.000,00	\$ 5.838.509,52
Subtotal		\$ 18.000.000,00	\$ 5.838.509,52
TOTAL GERAL		\$ 533.827.521,63	\$ 283.540.501,51

11.5. Empenhamentos elaborados, liquidados e pagos de julho a dezembro de 2023

ÓRGÃOS	APOSENTADORIAS, PENSÕES E FOLHA	ADMINISTRATIVOS	SAÚDE RECIFE	TOTAL
RECIFIN	415	6		421
RECIPREV	370	6		376
AMPASS	99	344	827	1270
TOTAL	884	356	827	2067

11.6. Demonstrações Contábeis

11.6.1. Ampass

MESES	RECEITAS ORÇAMENTÁRIAS	APORTES	DESPESAS ORÇAMENTÁRIAS
JUL	R\$ 5.485.235,38	R\$ 4.000.543,76	R\$ 7.521.649,72
AGO	R\$ 5.115.730,34	R\$ 3.994.702,98	R\$ 9.015.469,76
SET	R\$ 5.287.014,11	R\$ 4.000.741,08	R\$ 7.739.416,15
OUT	R\$ 5.277.915,42	R\$ 4.202.824,69	R\$ 11.186.361,56
NOV	R\$ 5.092.996,84	R\$ 3.849.094,22	R\$ 8.772.922,78
DEZ	R\$ 7.066.770,47	R\$ 3.884.020,17	R\$ 8.635.267,37
TOTAL	R\$ 33.325.662,56	R\$ 23.931.926,90	R\$ 52.871.087,34

Fonte: SOFIN

- Balancetes das receitas Fonte: 0799 e 802.
- Balancetes das Despesas Fontes: 0500, 0501, 0799 e 0802.
- Razão Extra orçamentário Fonte: 0500, 0501, e 0502 - Conta Contábil : 4.5.1.1.2.02.00 (Repasse Recebido) aportes no valor de R\$ 23.931.926,90
- No segundo semestre de 2023 os ingressos excederam os dispêndios em R\$ 4.386.502,12.

11.6.2. Reciprev

MESES	RECEITAS ORÇAMENTÁRIAS	VARIAÇÃO PATRIMONIAL COM APLICAÇÕES FINANCEIRAS	DESPESAS ORÇAMENTÁRIAS
JUL	R\$ 26.994.794,05	R\$ 29.952.508,28	R\$ 18.671.107,61
AGO	R\$ 64.575.011,96	-R\$ 49.240.897,58	R\$ 18.036.081,87
SET	R\$ 23.480.931,38	R\$ 14.236.219,45	R\$ 18.208.114,89
OUT	R\$ 30.243.115,00	-R\$ 10.393.231,21	R\$ 19.762.386,25
NOV	R\$ 47.092.672,19	R\$ 62.210.732,06	R\$ 18.036.309,49
DEZ	R\$ 18.444.877,40	R\$ 60.761.149,35	R\$ 33.853.157,78
TOTAL	R\$ 210.831.401,98	R\$ 107.526.480,35	R\$ 126.567.157,89

Fonte : SOFIN.

- Balancetes das Receitas Fonte: 0800.
- Balancetes das Despesas Fonte: 0800.
- Inserido no total das receitas orçamentárias, auferidas pelo Fundo Previdenciário RECIPREV, no primeiro semestre de 2023, de R\$210.831.401,98, encontra-se o valor de R\$ 53.184.178,64, referente à Receita Orçamentária ou Receita Patrimonial com rendimentos das aplicações financeiras creditada em contas--correntes. Somando-se a Valorização/Ganhos com Ativos ou Variação Patrimonial Aumentativa -VPA com Investi-mentos de R\$ 107.526.480,35 à Receita Orçamentária com rendimentos das aplicações financeiras credi- tada em contas- correntes de R\$ 53.184.178,64 , encontra-se a rentabilidade total dos

investimentos, do Fundo Reciprev, no segundo semestre de 2023, de R\$ 160.710.658,99.

- No segundo semestre de 2023 os ingressos excederam os dispêndios em R\$ 191.790.724,44.

11.6.3. Recifin

MESES	RECEITAS ORÇAMENTÁRIAS	APORTES	DESPESAS ORÇAMENTÁRIAS
JUL	R\$ 16.721.728,67	R\$ 21.137.183,21	R\$ 40.309.128,20
AGO	R\$ 18.587.182,93	R\$ 22.213.203,21	R\$ 40.547.300,09
SET	R\$ 18.814.740,63	R\$ 22.622.685,14	R\$ 41.288.640,88
OUT	R\$ 23.921.506,04	R\$ 20.594.100,52	R\$ 41.336.342,69
NOV	R\$ 19.372.756,16	R\$ 21.220.563,28	R\$ 40.661.576,32
DEZ	R\$ 32.827.307,05	R\$ 56.492.077,07	R\$ 79.397.513,33
TOTAL	R\$ 130.245.221,48	R\$ 164.279.812,43	R\$ 283.540.501,51

Fonte : SOFIN.

- Balancetes das Receitas Fonte: 0801.
- Balancetes das Despesas Fontes: 0500,0501, 0502 e 0801.
- Razão Extraorçamentário Fontes : 0500,0501 e 0502- Conta Contábil : 4.5.1.3.2.01.01(Recursos para Cobertura de Insuficiência Financeira) aportes no valor de R\$ 136.414.444,26 .
- Razão Extraorçamentário Fonte : 0500,0501 e 0502- Conta Contábil : 4.5.1.1.2.04.00 (Recursos Arrecadados Recebidos)aportes no valor de R\$ 27.865.368,17.
- No segundo semestre de 2023 os ingressos excederam os dispêndios em R\$ 10.984.532,40.

11.7. Contratos Vigentes

No segundo semestre de 2023, a Gerência Administrativa Financeira realizou o acompanhamento de 30 (trinta) contratos administrativos vigentes e 01 (um) convênio, conforme abaixo:

Nº CONTRATO / CONTRATADO	OBJETO	VALOR PAGO NO 2º SEMESTRE/2023		VALOR PREVISTO ANUAL R\$	
		802	799	802	799
002/2017 - CONSÓRCIO DLB – DOC BRASIL LINUS, formados pela as empresas X-SOLUTION DOC BUREAU LTDA – EPP e BRASIL GESTÃO DE DADOS, INFORMAÇÕES E DOCUMENTOS LTDA	Serviços de Gestão - Processo de Manipulação, Guarda, Preservação e Acesso aos documentos armazenados no acervo dos órgãos	82.593,68	88.333,02	2.400,00	76.406,66
001/2018 – ALFORGE SEGURANÇA PATRIMONIAL LTDA	Contratação de Mão de Obra para Serviços de Vigilância armada e desarmada	399.753,26	0,00	405.131,04	135.043,68
002/2018 – PARAMITA TECNOLOGIA CONSULTORIA FINANCEIRA LTDA	Licença de uso através 01 ponto de acesso ao QUANTUM AXIS ONLINE (prestação de informações econômico – financeiro de empresas)	4.606,58	0,00	27.639,48	0,00
005/2018 – APPA SERVIÇOS TEMPORÁRIOS E ELETIVOS LTDA	Prestação de Serviços Terceirizados – Apoio Técnico Administrativo Nível Superior I	24.850,93	0,00	137.635,92	0,00
007/2018 – BENNER TECNOLOGIA E SERVIÇOS EM SAÚDE LTDA	Prestação de Serviços de Apoio à Gestão de Assistência à Saúde dos Servidores do Município do Recife , com disponibilização de Sistema Informatizado, Serviços de Consultoria, Regulação Médico-odontológica, Auditoria dos Serviços de Saúde, Faturamento e Revisão Técnica das Contas Médico-odontológicas e Hospitalares, Central de Teleatendimento e Reconhecimento Biométrico.	0,00	1.024.013,48	0,00	7.666.666,67
013/2018 – SANTA FÉ ENGENHARIA E SERVIÇOS LTDA	Prestação de Serviços de Manutenção Preventiva e Corretiva ou de Modernização das Instalações Prediais, com fornecimento de Materiais, Peças e Mão de Obra	0,00	0,00	206.250,00	0,00
002/2019 – TRIVALE ADMINISTRAÇÃO LTDA	Serviço de Gerenciamento do abastecimento de combustíveis da frota de veículos	11.668,25	0,00	40.826,25	0,00
006/2019 – MAQ-LAREM Máquinas Móveis e Equipamentos Ltda	Prestação de Serviços de Outsourcing de Impressão (serviços de reprografia)	11.661,38	0,00	24.142,08	0,00
9912379874 – Empresa Brasileira de Correios e Telégrafos	Prestação de Serviços de envio de correspondências	13.931,69	0,00	127.600,00	0,00
011/2019 – SUPORTE DE ADMINISTRAÇÃO GERENCIAL LTDA.	Digitalização e Controle Eletrônico de Documentos	356.338,08	0,00	1.056.600,00	0,00
005/2020 – DIGITALSEG SEGURANÇA ELETRÔNICA EIRELI	Prestação de serviços de manutenção preventiva e corretiva em equipamentos que compõem os Sistemas de	586,35	0,00	5.277,15	0,00

	Controle de Acesso, Circuito Fechado de Televisão (CFTV) do Edifício Sede da AMPASS				
007/2020 – PERNAMBUCO CONSERVADORA EIRELLI	Prestação de serviços terceirizados, com dedicação exclusiva de mão de obra, de 09 (nove) assistentes técnicos administrativos visando à realização de atividades administrativas acessórias, instrumentais ou complementares aos assuntos que constituem a área de atribuição legal da AMPASS – Apoio Técnico Administrativo Nível médio III	409.176,15	0,00	601.106,88	0,00
008/2020 – ACTUARIAL - ASSESSORIA E CONSULTORIA ATUARIAL LTDA	Serviços de Avaliação Atuarial para realização de Estudos e de Serviços Técnicos Atuariais relativos ao Regime Próprio de Previdência Social do Município do Recife	60.000,00	10.000,00	90.000,00	30.000,00
009/2020 – HS LIRA LOCADORA DE VEÍCULOS LTDA-ME	Serviços de locação de veículos sem motorista e sem combustível, com manutenção preventiva e corretiva, para realização dos deslocamentos das autoridades e servidores responsáveis da AMPASS.	8.750,00	0,00	15.000,00	0,00
001/2021 – EMPREL - EMPRESA MUNICIPAL DE INFORMÁTICA	Prestação de Serviços relativo a Solução de Projetos Comuns de Processamento e Cessão de direito de Uso, Licença de Uso com Manutenção e Suporte de Sistemas Aplicativos, Disponibilização de Infraestrutura e Consultoria , Hospedagem dos Sistemas em CPD 24x7 com gerador, câmaras de Segurança e Atendimento Telefônico 24x7. - Disponibilização de infraestrutura de Internet e Serviços agregados, Consultoria em Tecnologia de Sistemas e Suporte para aquisição de Produtos e Serviços de Informática, Consultoria em Tecnologia de Projetos de Redes Elétricas e de Dados para computadores.	1.353.935,28	0,00	2.321.031,96	0,00
002/2021 – NORDEX EXPRESS EIRELI	Fornecimento parcelado de água mineral, sem gás. Em garrafas plásticas retornáveis de 20 litros	564,85	0,00	9.875,00	0,00
004/2021 MÁRCIO LUCENA SOCIEDADE INDIVIDUAL DE ADVOCACIA	Contratação de serviços técnicos especializados de levantamento, análise e identificação de dados em processos físicos de concessão de aposentadoria e pensão do RPPS do município do Recife à contratante.	4.178.215,92	0,00	12.480.000,00	0,00
001/2021 – CONVÊNIO com a UNIVERSIDADE FEDERAL DE PERNAMBUCO – UFPE	Execução do Projeto de Análise Estatística e Informação de Processos da Carteira de Investimentos da RECI-REV – FASE 2	70.000,00	0,00	100.000,00	0,00
001/2023 – AMF – AMF OUTSOURCING EM IMPRESSÕES EIRELI	Locação de Máquinas e Equipamentos – Impressora	0,00	2.250,00	0,00	5.400,00
002/2022 – RCOM COMÉRCIO E SERVIÇOS EIRELI – ME	Serviços de manutenção preventiva e corretiva, serviços de instalações e desinstalação dos equipamentos do sistema	31.828,48	0,00	103.162,80	0,00

	de climatização da AMPASS.				
003/2022 – FUNDAÇÃO CARLOS ALBERTO VANZOLINI	Prestação do Serviço de Auditoria de Renovação e duas Auditorias Anuais de Manutenção da Certificação Institucional de RPPS, nível III, de acordo com os parâmetros estabelecidos no Pró-Gestão RPPS.	0,00	0,00	13.600,00	0,00
006703/2022.P - EMPRESA DE TECNOLOGIA E INFORMAÇÕES DA PREVIDÊNCIA – DATAPREV S. A.	Prestação de serviços estratégicos de solução de tecnologia da informação (TI) pela DATAPREV à AMPASS	102.778,00	0,00	60.000,00	0,00
017/2022.A - EMPRESA DE TECNOLOGIA E INFORMAÇÕES DA PREVIDÊNCIA – DATAPREV S. A.	Prestação de Serviços estratégicos de solução de Tecnologia da Informação (TI) – Faixa 3	0,00	0,00	16.912,71	0,00
004/202 – ADSERV EMPREENDIMENTOS E SERVIÇOS EIRELLI	Prestação de serviços contínuos de condução de veículos com dedicação de mão de obra exclusiva, visando atender as necessidades da Autarquia Municipal de Previdência e Assistência à Saúde dos Servidores.	133.385,98	0,00	191.506,68	0,00
005/2022 - AJ SERVIÇOS DE MÃO DE OBRA EIRELLI	Prestação de serviços de apoio administrativo à atividade meio, mediante a disponibilização de mão-de-obra de profissionais.	294.307,52	0,00	620.321,64	0,00
006/2022 - RPL ENGENHARIA E SERVIÇOS LTDA	Prestação de Serviços Terceirizados - Serviços de Limpeza e Conservação Predial - Auxiliares de Serviços Gerais	0,00	131.791,70	0,00	253.224,72
007/2022 – ALLERETOUR VIAGENS E TURISMO LTDA – ME	Contratação eventual da prestação de serviço de agenciamento de transporte aéreo, nacional e internacional.	40.054,75	0,00	50.000,00	0,00
008/2022 – CRISTAL EVENTOS LTDA	Prestação de Serviços de Buffet – Tipo Coffee Break	7.384,75	0,00	21.897,00	0,00
010/2022 – ALPI NEGOCIAL LTDA EPP	Contratação de serviços de locação de veículos sem motorista e sem combustível, com manutenção preventiva e corretiva para realização dos deslocamentos das autoridades e servidores responsáveis da Autarquia.	6.738,00	0,00	40.428,00	0,00
014/2022 – UNIVERSIDADE PATATIVA DO ASSARÉ - UPA	Prestação de serviços de agente de integração de estágios e operacionalização do programa de estágio de estudantes da Prefeitura da Cidade do Recife, visando atender estudantes do ensino médio. (5) e nível superior (22)	1.447,78	0,00	2.455,92	0,00
002/2023 RPL ENGENHARIA E SERVIÇOS LTDA	Prestação de Serviços Terceirizados - Serviços de Copeira (2.835,37) e Jardinagem (3.617,79), com fornecimento de EPI's, equipamentos, utensílios e uniforme, para atender as necessidades desta AMPASS.	13.941,82	0,00	77.437,92	0,00
003/2023 COMPANHIA EDITORA DE PERNAMBUCO – CEPE	Prestação de serviços de digitalização de documentos, contemplando preparação, organização, traslado e armazenamento de documentos físicos e digitais, realização de gestão, incluindo a definição de rotinas de busca e recuperação dos documentos armazenados	58.205,93	60.645,45	131.361,48	189.804,72

	fisicamente, para atender as demandas desta autarquia.				
004/2023 IBFC - INSTITUTO BRASILEIRO DE FORMAÇÃO E CAPACITAÇÃO VALOR CONTRATO R\$ 815.000,00 FONTE 501	Contratação da referida instituição especializada para planejamento, organização e execução de Concurso Público para provimento dos cargos de Assistente de Previdência e Assistência à Saúde; Técnico em Previdência e Assistência à Saúde – Informática; Técnico em Previdência e Assistência à Saúde – Contabilidade; Analista de Previdência e Assistência à Saúde - Área Administrativa; Analista de Previdência e Assistência à Saúde – Contabilidade; Analista de Previdência e Assistência à Saúde – Informática; Analista de Previdência e Assistência à Saúde – Arquivologia; Analista de Previdência e Assistência à Saúde – Ciência Atuarial; Analista de Previdência e Assistência à Saúde – Assistência Social, para compor o quadro próprio da AMPASS.	0,00	0,00	0,00	0,00
005/2023 PARAMITA TECNOLOGIA CONSULTORIA FINANCEIRA LTDA - EPP	Sistema de Informações (Software) especializado/qualificado na prestação de informações econômico-financeiro de empresas; ações negociadas em bolsa de valores; fundos de investimentos; análises gráficas e outras; cálculos de valores; Lâminas; Links com Excel; Otimização e Simulação de carteiras e diversos outros serviços/informações necessárias para a gestão de Carteira de Investimentos.	14.617,74	0,00	29.235,48	0,00
006/2023 LOCAVEL BUS TRANSPORTE E FERRAMENTAS LTDA	Contratação de serviços de locação de veículos sem motorista e sem combustível, com quilometragem livre, visando atender as necessidades da Ampass.	26.071,26	0,00	59.402,88	0,00
007/2023 RPL ENGENHARIA E SERVIÇOS LTDA	Prestação de serviços contínuos com dedicação de mão de obra, exclusiva de analista administrativo para realização de atividades administrativas acessórias, instrumentais ou complementares, visando atender as necessidades da AMPASS.	48.565,52	0,00	148.729,68	0,00
008/2023 – NORDEX EXPRESS EIRELI	Fornecimento parcelado de água mineral, sem gás. Em garrações plásticos retornáveis de 20 litros	1.820,95	0,00	8.040,00	0,00
009/2023 MAXIFROTA SERVIÇOS DE MANUTENÇÃO DE FROTA LTDA	Prestação de serviço contínuo de gerenciamento de abastecimento com fornecimento de combustível.	2.334,43	0,00	42.000,00	0,00
010/2023 L S SERVIÇOS - DEONILA FERNANDES DE OLIVEIRA	Prestação de serviços de manutenção predial para o Edifício sede desta Autarquia.	65.832,98	0,00	100.931,67	0,00
TOTAL CONTRATOS		7.835.948,29	1.317.033,65	18.979.599,91	8.356.546,45

11.8. Licitações

A licitação é um instrumento administrativo pelo qual a Ampass e as demais entidades da Administração Pública escolhem a proposta mais vantajosa nos casos de obras, serviços, compras, alienações, concessões, permissões e locações.

A seguir tem-se as tabelas referente às adesões às atas de registro de preço, processos de dispensa e inexigibilidade de licitação e processo licitatório.

11.8.1. Adesão à Ata de Registro de Preços – julho a dezembro/2023

ARP Nº	NÚMERO DO PROCESSO	ÓRGÃO GESTOR	EMPRESA VENCEDORA	OBJETO
032/2022	013/2022	Secretaria de Planejamento, Gestão e Transformação Digital	NORDEX EXPRESS EIRELI	SEI:12.001797/2023-28 Aquisição de água mineral
026/2022	012/2022	Secretaria de Planejamento, Gestão e Transformação Digital	VETORSCAN SOLUÇÕES CORPORATIVAS E IMPORTAÇÃO EIRELI	SEI:12.001270/2023-01 Aquisição de scanner
019/2023	019/2022	Secretaria de Planejamento, Gestão e Transformação Digital	IRMÃOS RIGO COMERCIO E ASSISTÊNCIA EM INFORMÁTICA	SEI:12.001794/2023-94 Aquisição de microcomputadores
011/2023	019/2022	Secretaria de Planejamento, Gestão e Transformação Digital	LÍDER NOTEBOOKS COMÉRCIO E SERVIÇOS LTDA	SEI:12.001792/2023-03 Aquisição de microcomputadores
010/2023	019/2022	Secretaria de Planejamento, Gestão e Transformação Digital	VANGUARDA INFORMÁTICA LTDA,	SEI:12.001790/2023-14 Aquisição de microcomputadores
012/2023	019/2022	Secretaria de Planejamento, Gestão e Transformação Digital	PLUGNET COMÉRCIO E REPRESENTAÇÕES LTDA,	SEI:12.001793/2023-40 Aquisição de microcomputadores
016/2023	003/2023	Secretaria de Planejamento, Gestão e Transformação Digital	VTA MACHADO DE ARRUDA E CIA LTDA.	SEI:12.001838/2023-86 Aquisição de café
020/2023	005/2023	Secretaria de Planejamento, Gestão e Transformação Digital	DENTECK AR CONDICIONADO.	SEI: 12.002380/2023-82 quisição de ar condicionados
039/2023	039/2023	Secretaria de Planejamento, Gestão e Transformação Digital	FRANCRIS LIVRARIA E PAPELARIA LTDA - EPP.	SEI: 12.001549/2023-87 Aquisição de material de expediente - Canetas
023/2023	001/2023	Secretaria de Planejamento, Gestão e Transformação Digital	MAXIFROTA SERVIÇOS DE MANUTENÇÃO D EFROTA LTDA	SEI: 12. 001946/2023-59 Gerenciamento de Frota

11.8.2. Dispensa e Inexigibilidade de Licitação – julho a dezembro/2023

NÚMERO DO PROCESSO	MODALIDADE	ÁREA DEMANDANTE	EMPRESA VENCEDORA	OBJETO
023/2023	Dispensa 021.2023	Gerência Saúde Recife	REAL HOSPITAL PORTUGUÊS DE BENEFICÊNCIA	SEI nº 12.001096/2023-99 Contratação do Real Hospital Português de Beneficência em

			EM PERNAMBUCO, INSCRITO NO CNPJ Nº 10.892.164/0001-24	Pernambuco, inscrito no CNPJ nº 10.892.164/0001-24, para realização de exame médico PET SCAN na beneficiária Etiene de Fátima Alves dos Santos , inscrita no CPF nº 235.246.854-04, solicitada através da CI nº 54/2023 – AMPASS/DP / VDP / GSR/ URCAS - Gerencia Saúde Recife.
024/2023	Inexigibilidade 003.2023	CPL/GAF	INSTITUTO NEGÓCIOS PÚBLICOS DO BRASIL LTDA. INSCRITO NO CNPJ Nº 10.498.974/0001-09	SEI nº 12.001787/2023-92 Contratação de pessoa jurídica para prestação de serviços de capacitação, referente a inscrições no 17º Congresso Pregão Week , evento em que irá abordar a Lei nº 14.133/2021 (Nova Lei de Licitações e Contratos Administrativos), através da CI nº 018/2023 – CPL.
025/2023	Dispensa 022.2023	Gerência Saúde Recife	REAL HOSPITAL PORTUGUÊS DE BENEFICÊNCIA EM PERNAMBUCO, INSCRITO NO CNPJ Nº 10.892.164/0001-24	SEI nº 12.001220/2023-16 Contratação do Real Hospital Português de Beneficência em Pernambuco, inscrito no CNPJ nº 10.892.164/0001-24, para realização de exame médico PET SCAN na beneficiária, Giseli Maria de Sales , inscrita no CPF nº 053.673.154-37, solicitada através da CI nº 64/2023 – AMPASS/DP / VDP / GSR/ URCAS.
026/2023	Dispensa 023.2023	Gerência Saúde Recife	REAL HOSPITAL PORTUGUÊS DE BENEFICÊNCIA EM PERNAMBUCO, INSCRITO NO CNPJ Nº 10.892.164/0001-24	SEI nº 12.001221/2023-61 Contratação do Real Hospital Português de Beneficência em Pernambuco, inscrito no CNPJ nº 10.892.164/0001-24, para realização de exame médico PET SCAN no beneficiário do Saúde Recife, Walter Luiz da Silva , inscrito no CPF nº 234.831.214-04, solicitada através da CI nº 63/2023 – AMPASS/DP / VDP / GSR/ URCAS.
027/2023	Dispensa 024.2023	Gerência Saúde Recife	SL SERVIÇOS - DEONILA FERNANDES DE OLIVEIRA, INSCRITA NO CNPJ SOB O Nº 41.006.742/0001-01	SEI nº 12.001863/2023-60 Contratação com a empresa SL SERVIÇOS - DEONILA FERNANDES DE OLIVEIRA , no período de 12 (doze) meses, com o intuito de atender as necessidades desta Autarquia, para a prestação de serviços de manutenção predial para o Edifício sede da AMPASS, conforme CI nº 021/2023 da AMPASS/DP/DP/GAF/UGINS /DPG de 21/08/2023.
028/2023	Dispensa 025.2023	Gerência Saúde Recife	REAL HOSPITAL PORTUGUÊS DE BENEFICÊNCIA EM PERNAMBUCO, INSCRITO NO CNPJ Nº 10.892.164/0001-24	SEI nº 12.001489/2023-01 Contratação do Real Hospital Português de Beneficência em Pernambuco, inscrito no CNPJ nº 10.892.164/0001-24, para realização de exame médico PET SCAN no beneficiário do Saúde Recife, ILIAUSE DANIEL FIGUEIREDO DA SILVA , inscrito no CPF nº 070.172.354-87. solicitada através da CI nº 63/2023 – AMPASS/DP / VDP / GSR/ URCAS.

029/2023	Dispensa 026.2023	Gerência Saúde Recife	REAL HOSPITAL PORTUGUÊS DE BENEFICÊNCIA EM PERNAMBUCO, INSCRITO NO CNPJ Nº 10.892.164/0001-24	SEI nº 12.001895/2023-65 Contratação do Real Hospital Português de Beneficência em Pernambuco, inscrito no CNPJ nº 10.892.164/0001-24, para realização de exame médico PET SCAN no beneficiário do Saúde Recife, CAUÁ PEDRO RODRIGUES CABRAL , inscrito no CPF nº 709.987.564-74, solicitada através da CI nº 73/2023 – AMPASS/DP / VDP / GSR/ URCAS.
030/2023	Dispensa 027.2023	Gerência Saúde Recife	CLÍNICA DIAGNÓSTICO DE IMAGENS AVANÇADO LTDA. - DIA MEDICINA NUCLEAR, INSCRITA NO CNPJ Nº 33.518.745/0001-04	SEI nº 12.001395/2023-23 Contratação da Clínica Diagnóstico de Imagens Avançado Ltda. - Dia Medicina Nuclear, inscrita no CNPJ nº 33.518.745/0001-04, para realização de procedimento de CINTILOGRAFIA CEREBRAL, na beneficiária do Saúde Recife, Terezinha de Jesus Lima Barreto , solicitada através da CI nº69/2023 – AMPASS/DP/VDP/GSR/URCA S.
031/2023	Dispensa 028.2023	Gerência Saúde Recife	REAL HOSPITAL PORTUGUÊS DE BENEFICÊNCIA EM PERNAMBUCO, INSCRITO NO CNPJ Nº 10.892.164/0001-24	SEI nº 12.002283/2023-90 Contratação do Real Hospital Português de Beneficência em Pernambuco, inscrito no CNPJ nº 10.892.164/0001-24, para realização do procedimento de Rádio cirurgia nível I na beneficiária do Saúde Recife, Ambrosina Maria dos Santos Lima , inscrita no CPF nº 245.184.174-53, solicitada através da CI nº 82/2023 – AMPASS/DP / VDP / GSR/ URCAS.
032/2023	Dispensa 029.2023	Gerência Saúde Recife	REAL HOSPITAL PORTUGUÊS DE BENEFICÊNCIA EM PERNAMBUCO, INSCRITO NO CNPJ Nº 10.892.164/0001-24	SEI nº 12.001489/2023-01 Contratação do Real Hospital Português de Beneficência em Pernambuco, inscrito no CNPJ nº 10.892.164/0001-24, para realização de exame médico PET SCAN e (Complemento para taxa de sala), no beneficiário do Saúde Recife, ILIAUSE DANIEL FIGUEIREDO DA SILVA , inscrito no CPF nº 070.172.354-87, solicitada através despachos e da CI nº 70/2023 – AMPASS/DP / VDP / GSR/ URCAS.
033/2023	Dispensa 030.2023	Gerência Saúde Recife	REAL HOSPITAL PORTUGUÊS DE BENEFICÊNCIA EM PERNAMBUCO, INSCRITO NO CNPJ Nº 10.892.164/0001-24	SEI nº 12.002486/2023-86 Contratação do Real Hospital Português de Beneficência em Pernambuco, inscrito no CNPJ nº10.892.164/0001-24, para realização de exame médico PET SCAN, na beneficiária do Saúde Recife, THAÍS SALLY RAMOS MARQUES DE SOUZA , inscrita no CPF nº 046.366.134-65, solicitada através despachos e da CI nº 88/2023 – AMPASS/DP / VDP / GSR/ URCAS.
034/2023	Dispensa 031.2023	Gerência Saúde Recife	REAL HOSPITAL PORTUGUÊS DE BENEFICÊNCIA EM	SEI nº 12.002521/2023-67 Contratação do Real Hospital Português de Beneficência em Pernambuco, inscrito no CNPJ

			PERNAMBUCO, INSCRITO NO CNPJ Nº 10.892.164/0001-24	nº10.892.164/0001-24, para realização do procedimento de TRANSPLANTE DE MEDULA ÓSSEA AUTÓLOGO , no beneficiário do Saúde Recife, CAUÁ PEDRO RODRIGUES CABRAL , inscrito no CPF nº 709.987.564-74, solicitada através despachos e da CI nº 92/2023 – AMPASS/DP / VDP / GSR/ URCAS.
035/2023	Dispensa 032.2023	Gerência Saúde Recife	REAL HOSPITAL PORTUGUÊS DE BENEFICÊNCIA EM PERNAMBUCO, INSCRITO NO CNPJ Nº 10.892.164/0001-24	SEI nº 12.002303/2023-22 Contratação do Real Hospital Português de Beneficência em Pernambuco, inscrito no CNPJ nº10.892.164/0001-24, para realização do procedimento de PET SCAN no beneficiário do Saúde Recife, IVAN DE SOUZA ARAUJO , inscrito no CPF nº 073.466.624-15, solicitada através despachos e da CI nº 81/2023 – AMPASS/DP / VDP / GSR/ URCAS.
036/2023	Dispensa 033.2023	Gerência Saúde Recife	REAL HOSPITAL PORTUGUÊS DE BENEFICÊNCIA EM PERNAMBUCO, INSCRITO NO CNPJ Nº 10.892.164/0001-24	SEI nº 12.002631/2023-29 Contratação do Real Hospital Português de Beneficência em Pernambuco, inscrito no CNPJ nº10.892.164/0001-24, para realização da complementação do pagamento do procedimento de TRANSPLANTE DE MEDULA ÓSSEA AUTÓLOGO, no beneficiário do Saúde Recife, CAUÁ PEDRO RODRIGUES CABRAL , inscrito no CPF nº 709.987.564-74, conforme decisão judicial exarada no Processo nº 0079126-62.2023.8.17.2001 e solicitada através da CI nº 94/2023 – AMPASS/DP / VDP / GSR/ URCAS.
037/2023	Dispensa 034.2023	Gerência Saúde Recife	REAL HOSPITAL PORTUGUÊS DE BENEFICÊNCIA EM PERNAMBUCO, INSCRITO NO CNPJ Nº 10.892.164/0001-24	SEI nº 12.002133/2023-86 Contratação do Real Hospital Português de Beneficência em Pernambuco, inscrito no CNPJ nº10.892.164/0001-24, para realização do procedimento de PET SCAN com FDG, na beneficiária do Saúde Recife, Terezinha Martins Aroxa Oliveira de Souza , inscrita no CPF nº 165.345.654-04 solicitada através da CI nº 79/2023 – AMPASS/DP / VDP / GSR/ URCAS.
038/2023	Dispensa 035.2023	Gerência Saúde Recife	REAL HOSPITAL PORTUGUÊS DE BENEFICÊNCIA EM PERNAMBUCO, INSCRITO NO CNPJ Nº 10.892.164/0001-24	SEI nº 12.001656/2023-13 Contratação do Real Hospital Português de Beneficência em Pernambuco, inscrito no CNPJ nº10.892.164/0001-24, para realização do procedimento de PET SCAN, na beneficiária do Saúde Recife, Simone Silva dos Santos , inscrita no CPF nº 011.197.584-08 . solicitada através da CI nº 68/2023 – AMPASS/DP / VDP / GSR/ URCAS.

Links de anexos

- Organograma da Ampass - <http://reciprev.recife.pe.gov.br/estrutura>
- Carteira de Investimentos - <https://reciprev.recife.pe.gov.br/carteira-de-investimentos>
- Avaliação Atuarial - https://reciprev.recife.pe.gov.br/sites/default/files/inline-files/Recife%20%28PE%29%20%20Relatorio%20Avalia%C3%A7%C3%A3o%20Atuarial%202022%20-%20N015V1%20%281%29_0.pdf
- CADPREV/DIPR - <https://reciprev.recife.pe.gov.br/cadprevdipr>
- Código de Ética da Autarquia - https://reciprev.recife.pe.gov.br/sites/default/files/inline-files/Novo%20C%C3%B3digo%20de%20%C3%89tica_vers%C3%A3o%20site.pdf
- Cartilha de Compliance - <http://reciprev.recife.pe.gov.br/cartilha-de-compliance-e-boas-praticas>
- Cartilha dos Aposentados - <http://reciprev.recife.pe.gov.br/cartilha-dos-aposentados>
- Planejamento estratégico 2020-2024 e Revisões - <http://reciprev.recife.pe.gov.br/planejamento-estrategico>
- Demonstrações Contábeis - <http://reciprev.recife.pe.gov.br/demonstracoes-contabeis>
- Legislações da Ampass - <http://reciprev.recife.pe.gov.br/legislacao>
- Certificado de Regularidade Previdenciária - CRP - <http://reciprev.recife.pe.gov.br/certificado-de-regularidade-previdenciaria-crp>
- Estudo de Aderência - <http://reciprev.recife.pe.gov.br/estudo-de-aderencia>
- Plano de Trabalho Atuarial - <http://reciprev.recife.pe.gov.br/plano-de-trabalho-atuarial>
- Mapeamento de Processos - <http://reciprev.recife.pe.gov.br/mapeamento-de-processos>
- Política de Segurança da Informação - <http://reciprev.recife.pe.gov.br/politica-de-seguranca-da-informacao>
- Treinamentos - <http://reciprev.recife.pe.gov.br/treinamentos>