

**SAÚDE
RECIFE**

15

A N O S

2005 - 2020

Manoel Carneiro Soares Cardoso

Diretor- Presidente

Francisco Canindé Antunes Furtado Júnior

Vice Diretor-Presidente

Fernanda de Carvalho Albuquerque

Gerente do Saúde Recife

Glauco Roberto Cavalcanti da Silva

Unidade de Rede Credenciada e Atenção à Saúde

Edson José B. Oliveira

Divisão de Prevenção à Doenças e Promoção à Saúde

Adriana Pereira Urbano

Chefe da Divisão Técnica de Regulação

Silvana Maria Lopes da Silva

Chefe da Divisão de Auditoria e Faturamento de Contas Médicas

Kátia Lucienne de Melo Salgado

Enfermeira Auditora

Amanda Estefany, Larissa Gouveia e Raquel Dias

Edição e Criação / Estagiárias

**HÁ 15 ANOS
BUSCANDO
APRIMORAR A
QUALIDADE DAS
AÇÕES E DOS
SERVIÇOS
PRESTADOS!**





A Emenda Constitucional nº 20, de 16 de dezembro de 1998, proibiu a utilização de recursos provenientes das contribuições sociais para a realização de despesas distintas do pagamento de benefícios previdenciários.

A assistência à saúde dos servidores municipais e aos seus beneficiários fora realizada, mediante convênio, pelo Instituto de Previdência Social dos Servidores do Estado de Pernambuco (IPSEP). Diante dessa vedação constitucional, a Lei Municipal nº 16.480, de 27 de abril de 1999, que estabeleceu regras de transição para essa nova situação jurídica, autorizou a administração municipal a contratar plano de saúde para a assistência dos servidores ativos, inativos e pensionistas, inclusive, permitindo firmar convênio com entidades públicas ou sem fins lucrativos. Conseqüentemente, o município do Recife inovou, consolidando novo contrato com o IPSEP quando as despesas decorrentes dos serviços médico-hospitalares passaram a ser pagas integralmente com recursos do Tesouro Municipal.



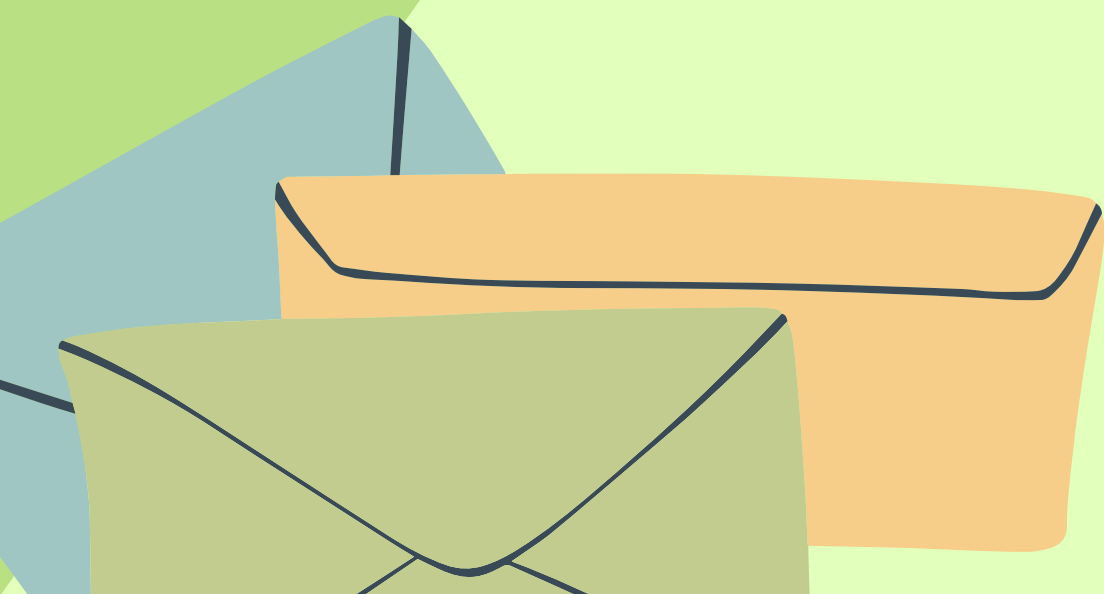


A Lei Estadual Complementar nº 30, de 02 de janeiro de 2001, criou o Sistema de Assistência à Saúde dos Servidores do Estado de Pernambuco (SASSEPE), administrado e gerido pelo Instituto de Recursos Humanos de Pernambuco (IRH-PE), ao qual continuaram vinculados os servidores do Município do Recife, através do convênio anteriormente mencionado.

A Lei Municipal nº 17.082, de 14 de janeiro de 2005, instituiu o Sistema de Assistência à Saúde dos Servidores do Município do Recife - SAÚDE RECIFE, em regime de autogestão e adesão facultativa, administrado e gerido pela Secretaria de Administração, continuando o SASSEPE a prestar os respectivos serviços.

A Autarquia Previdenciária do Município do Recife - RECIPREV, foi redenominada para Autarquia Municipal de Previdência e Assistência à Saúde dos Servidores (AMPASS) e passou a contar na sua estrutura com o Conselho Deliberativo de Saúde (CDS), consoante a Lei nº 17.108, de 27 de julho de 2005.

O primeiro Diretor do Saúde Recife fora Domingos Patrício do Nascimento, nomeado pelo Prefeito João Paulo em 01 de agosto de 2005.

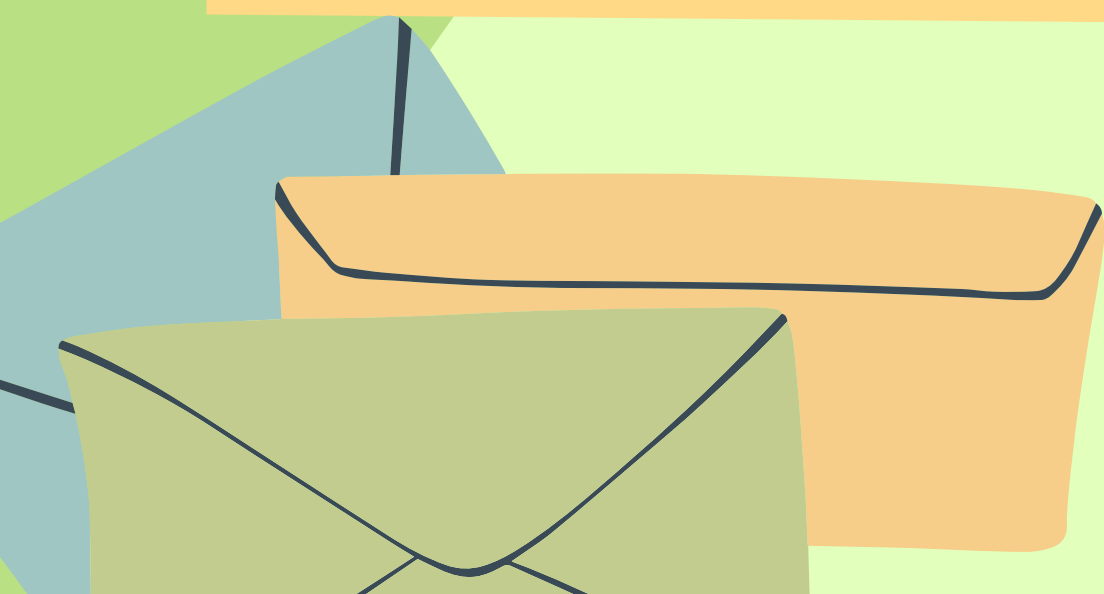




O convênio com o SASSEPE vigorou até 2007, quando o SAÚDE RECIFE passou a gerir o seu próprio sistema de assistência, disponibilizando serviços exclusivamente da rede privada.

A Lei original de criação do SAÚDE RECIFE foi alterada pela Lei nº 17.326, de 27 de julho de 2007, que instituiu a categoria de dependente suplementar e pela Lei Municipal nº 17.527, de 9 de janeiro de 2009, que estabeleceu que a prestação de assistência à saúde passaria a ser administrada e gerida pela Autarquia Municipal de Previdência e Assistência à Saúde dos Servidores e ainda dispôs sobre as normas reguladoras da sua utilização, as quais são detalhadas nos Decretos nºs 20.895, de 19 de janeiro de 2005 e 23.619, de 8 de maio de 2008.

O Decreto Municipal nº 30.755, de 06 de setembro de 2017, dispõe sobre a composição, a competência e demais peculiaridades de funcionamento e atuação do Conselho Deliberativo de Saúde, entre elas a de definir a política de cobertura do plano; definir o financiamento do sistema, podendo apreciar propostas de alteração e incremento das verbas arrecadadas e apreciar as políticas de custeio, investimentos e administração do Saúde Recife, inclusive quanto à necessidade de contratação de serviços de auditoria externa e/ou de estudos atuariais.

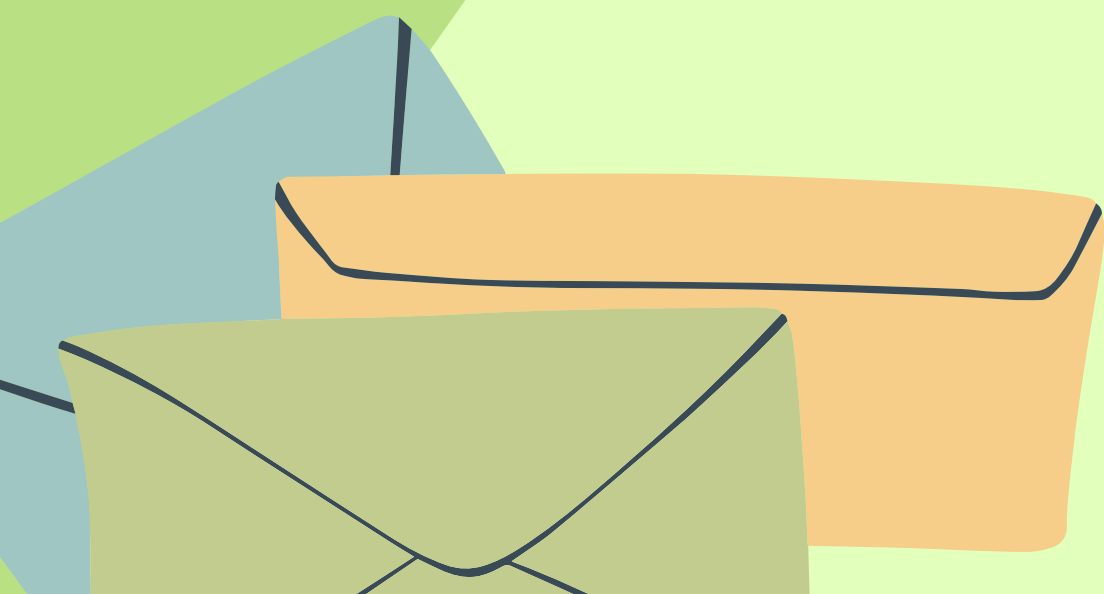




No site www.reciprev.recife.pe.gov.br constam diversas informações sobre o Saúde Recife, inclusive as atas das reuniões mensais do Conselho Deliberativo de Saúde.

Nos planejamentos estratégicos da AMPASS realizados em 2013 e 2019, a busca do equilíbrio econômico-financeiro e atuarial do Saúde Recife motivou a elaboração de diretrizes para ampliar a base de receitas, com proposição de estratégias amplamente discutidas pelos participantes. Entretanto, até que a estabilidade seja atingida, o Poder Executivo e o Poder Legislativo continuarão a cobrir as diferenças entre as receitas auferidas pelo Sistema e as despesas mensais com a assistência à saúde de seus respectivos servidores e dependentes.

Os estudos atuariais realizados concluem que os resultados obtidos, comparativamente aos custos dos mesmos serviços oferecidos por outras empresas que operam planos de saúde de autogestão com cobertura no município de Recife, não apresentaram distorções significativas que mereçam destaque, sendo constatado que os custos e os riscos estão bem gerenciados e dentro de parâmetros normais de mercado.





A disponibilização desses serviços nos últimos 15 anos sempre contou com uma equipe de trabalho comprometida, competente e solidária, que busca sempre a satisfação dos usuários, liderada ao longo do tempo, pelos seguintes dirigentes do sistema Saúde Recife :

Domingos Patrício do Nascimento

29.07.2005 até 12.04.2007

Kátia Maria Antunes dos Santos

12.04.2007 até 01.03.2008

José Ítalo Holanda Padilha Filho

03.03.2008 até 01.08.2008

Deildes de Oliveira Prado

04.08.2008 até 01.04.2009

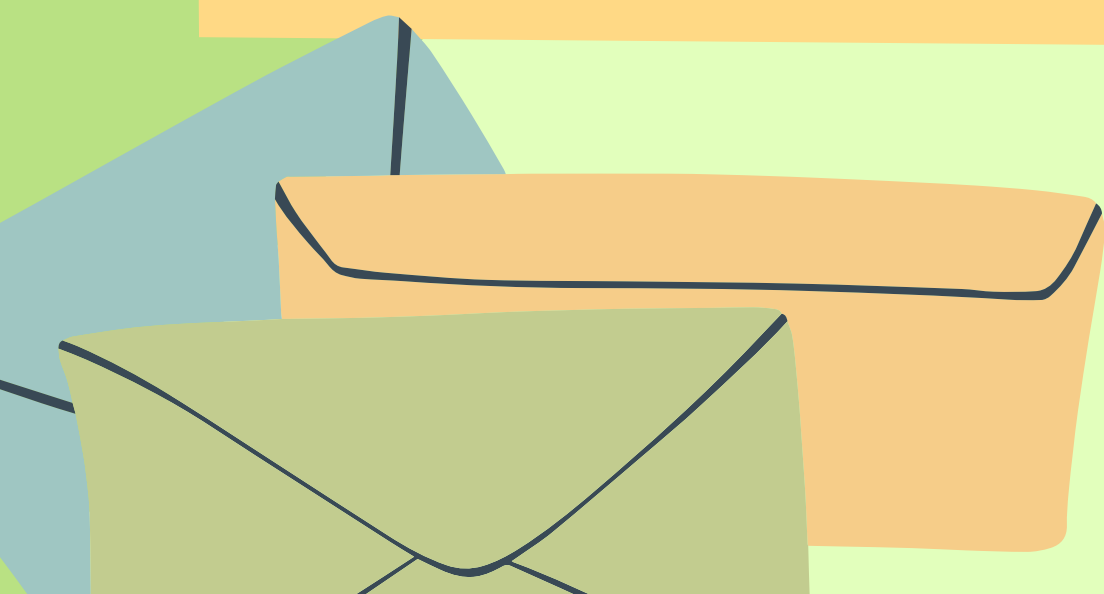
Cinara de Lima Cavalcanti

05.05.2009 a 15.04.2013

Ana Maria Bezerra Cavalcanti Marques

16.04.2013 a 11.10.2016

01.02.2017 a 21.08.2019



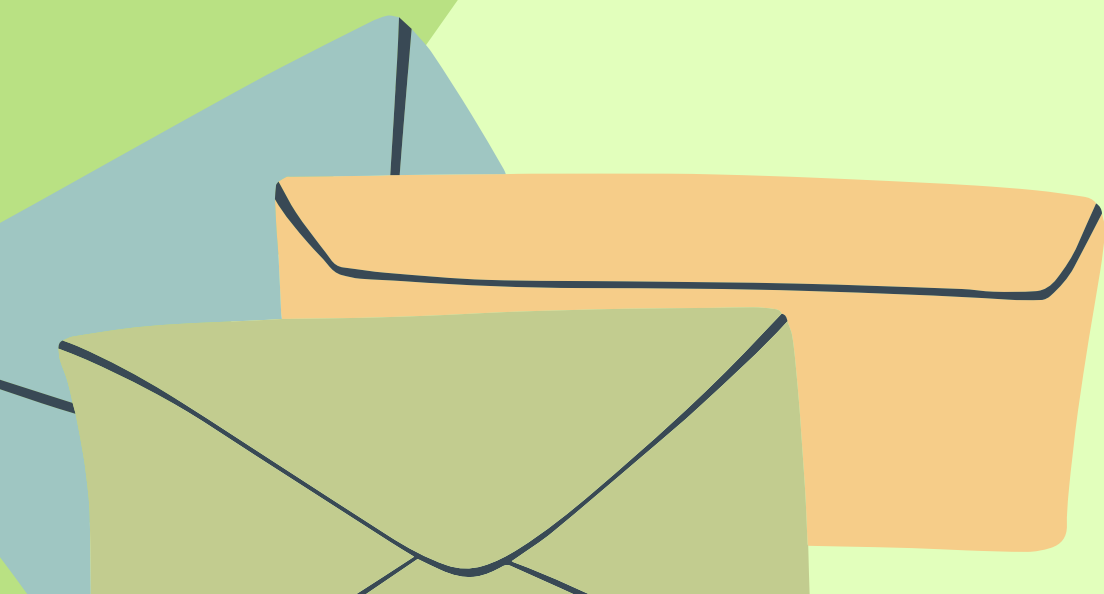


Desde 21 de agosto de 2019, o Saúde Recife está sob a gestão executiva de Fernanda de Carvalho Albuquerque que, em conformidade com o Planejamento Estratégico Situacional da AMPASS, e com o indispensável apoio dos servidores e colaboradores da Gerência do Saúde Recife (GSR), desenvolvem permanentes ações para garantir a satisfação do servidor e da rede credenciada, inclusive, com o efetivo controle e qualificação dos gastos.

A experiência e o aprendizado adquiridos pelos dirigentes e conselheiros nesses últimos 15 anos possibilitam a construção coletiva e harmoniosa de ações consistentes para que o sistema Saúde Recife continue a oferecer assistência à saúde dos servidores do Município do Recife de forma sustentável e integrada.

Avante sempre, então!

Manoel Carneiro Soares Cardoso
Diretor-Presidente da AMPASS

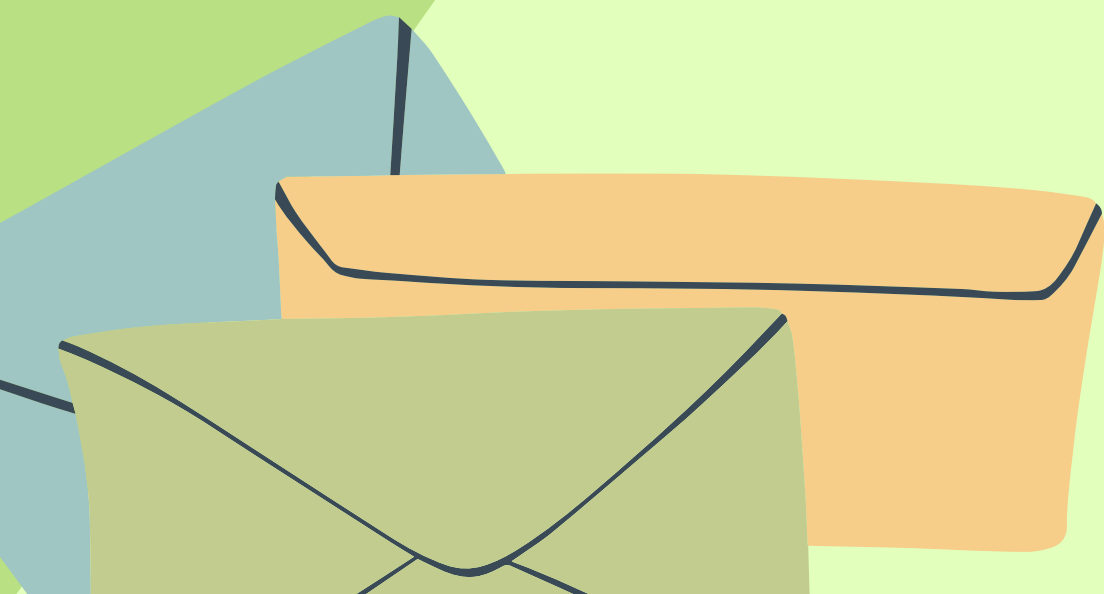




O SAÚDE RECIFE, criado para prestar assistência à saúde dos servidores da Prefeitura do Recife, estes, definidos como titulares e dependentes econômicos e suplementares, possui aproximadamente 18.419 beneficiários e 169 credenciados, dentre eles 140 pessoas jurídicas e 29 pessoas físicas.

Integrante da Autarquia Municipal de Previdência à Saúde dos Servidores, o SAÚDE RECIFE possui natureza jurídica de direito público, não se submetendo, portanto, às normas da Lei 9656/98, que regulamenta o regime privado de planos de saúde. Porém, a tabela de procedimentos realizados pelo SAÚDE RECIFE é baseada no rol da Agência Nacional de Saúde Suplementar e os valores pela CBHPM (Classificação Brasileira Hierarquizada de Procedimentos Médicos).

Os princípios do SAÚDE RECIFE estão bem estabelecidos: implantar um atendimento de qualidade, proporcionar ao servidor acessibilidade aos serviços de saúde e a isonomia de tratamento entre os prestadores dos serviços de saúde, com tabela única para toda rede credenciada.

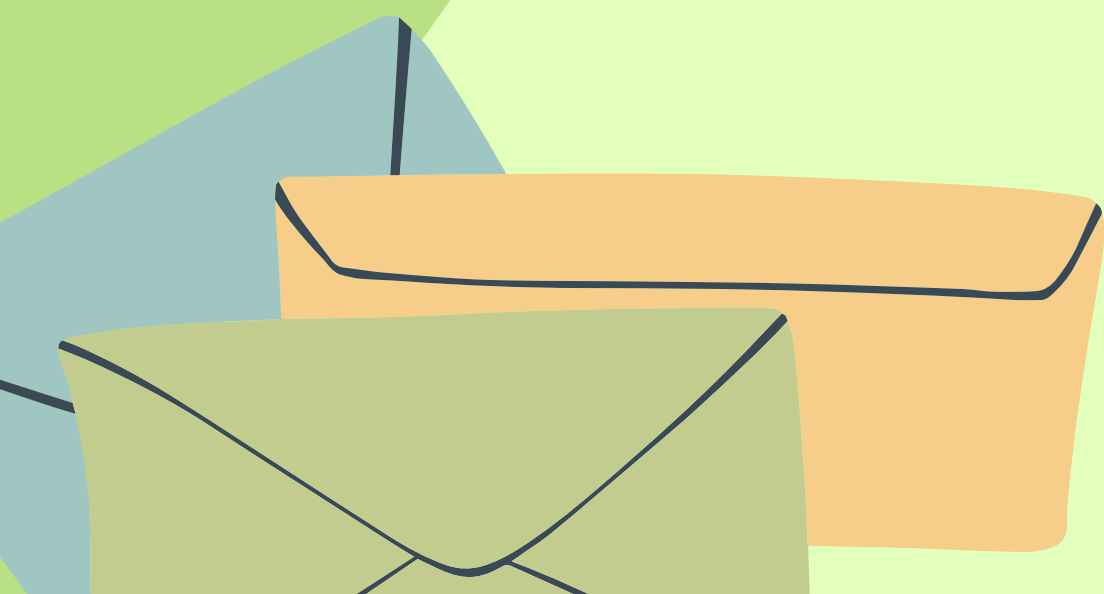




Alguns avanços merecem ser destacados para a adequada observância dos princípios citados, como por exemplo o Edital de Credenciamento, publicado em 2013 e novamente em 2018, que aumentou o número de prestadores de serviços, dentre eles as cooperativas dos cardiologistas e dos urologistas do Estado de Pernambuco.

Todos os interessados que **apresentarem a documentação necessária poderão ser credenciados ao SAÚDE RECIFE.**

Destaca-se também a contratação de empresa para cogestão em saúde, no ano de 2019. Após o fim do trâmite licitatório, iniciou-se o processo de implantação do novo sistema com a identificação biométrica dos beneficiários, a informatização da entrega das contas médicas e a solicitação de exames e cirurgias via sistema, que reduziu consideravelmente as filas no atendimento.

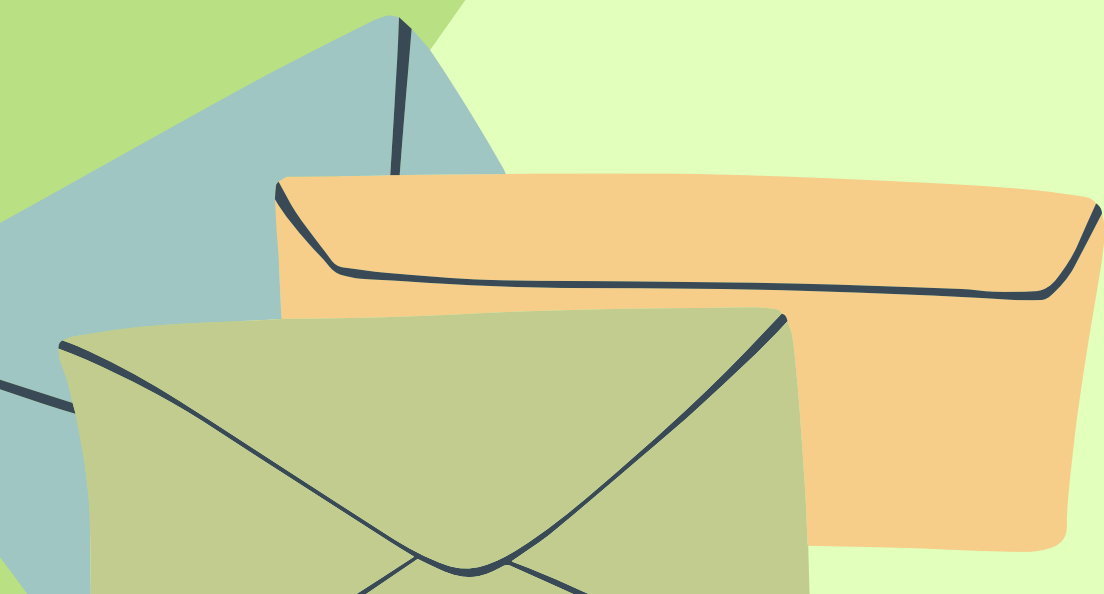




Vale salientar que as ações desenvolvidas apoiam-se em Leis, Decretos e Instruções Normativas do sistema SAÚDE RECIFE e na determinação em oferecer um serviço de saúde adequado. Apesar do SAÚDE RECIFE possuir características de autogestão, o sistema apresenta um desequilíbrio financeiro crescente que vem obrigando o Erário Municipal a contribuir financeiramente com valores maiores e imprevisíveis a cada ano.

Como elemento auxiliador no controle de gastos, foi adquirido, junto à empresa Fábrica de Negócios, um sistema de análise dos custos que possibilitou um olhar mais detalhado da equipe interna de regulação nas autorizações e faturamento de contas médicas.

Outro ponto que merece destaque foi a adequada prestação dos serviços na pandemia decorrente do COVID-19. Após inúmeras negociações, a Rede Credenciada pode dar toda assistência em âmbito hospitalar e forneceu todos os exames necessários para detecção e tratamento. A equipe administrativa, mesmo em teletrabalho, se manteve unida e alerta junto à regulação para prestar o devido suporte aos beneficiários infectados pelo COVID-19.

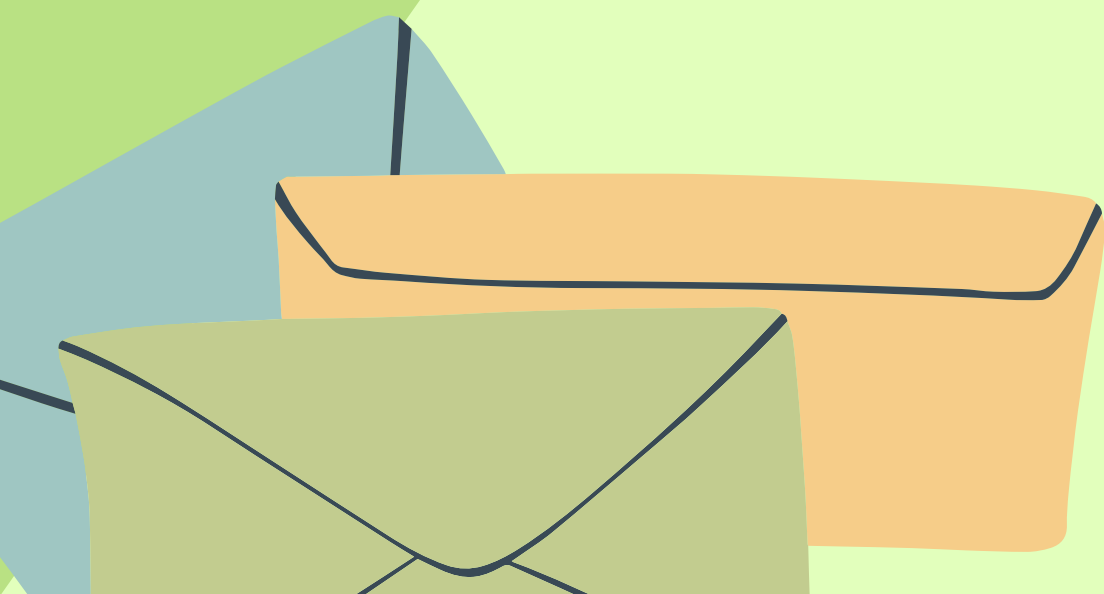




Conforme determinado pelo Planejamento Estratégico da AMPASS, apresentado no ano de 2020, o Setor de Divisão e Atenção à Saúde iniciou um processo de controle dos pacientes assistidos pelo programa de gerenciamento de crônicos, através de um questionário respondido por ligação telefônica.

Esse acompanhamento, que tem o intuito de conhecer mais intimamente o nosso beneficiário e avaliar a qualidade dos serviços prestados pela rede credenciada, reflete a atuação presente, humana e respeitosa desta gestão do SAÚDE RECIFE.

Fernanda de Carvalho Albuquerque
Gerente do Saúde Recife



2005

14.01.2005

Lei nº 17.082

INSTITUI O SISTEMA E ASSISTÊNCIA À SAÚDE DOS SERVIDORES DO MUNICÍPIO DO RECIFE - SAÚDE-RECIFE

19.01.2005

DECRETO Nº 20.895

APROVA O REGULAMENTO DO SISTEMA DE ASSISTÊNCIA À SAÚDE DOS SERVIDORES DO MUNICÍPIO DO RECIFE / SAÚDE-RECIFE

COMPOSIÇÃO, AS COMPETÊNCIAS E DEMAIS PECULIARIDADES DE FUNCIONAMENTO E ATUAÇÃO DO CONSELHO DELIBERATIVO DE SAÚDE E OUTROS INTEGRANTES DA ESTRUTURA DA AUTARQUIA MUNICIPAL DE PREVIDÊNCIA E ASSISTÊNCIA À SAÚDE - AMPASS

Decreto nº 30.755

06.09.2017

27.07.2005

Lei Municipal Nº17.1008/2005

A AUTARQUIA PREVIDENCIÁRIA DO MUNICÍPIO DO RECIFE - RECIPREV PASSOU A SER DENOMINADA DE AUTARQUIA MUNICIPAL DE PREVIDÊNCIA E DE ASSISTÊNCIA À SAÚDE DOS SERVIDORES DO MUNICÍPIO DO RECIFE. E ESTABELECEU OS ORGÃOS COLEGIADOS DA AMPASS, ENTRE ELES O CONSELHO DELIBERATIVO DE SAÚDE - CDS



08.05.2008

DECRETO Nº 23.619

APROVA ALTERAÇÕES NO REGULAMENTO DO SISTEMA DE ASSISTÊNCIA À SAÚDE DOS SERVIDORES DO MUNICÍPIO DO RECIFE - SAÚDE-RECIFE, DECRETO Nº 20.895/2005, INSTITUÍDO PELA LEI Nº 17.082/2005, COM BASE NAS ALTERAÇÕES PROCEDIDAS PELA LEI Nº 17.326/2007 E DÁ OUTRAS PROVIDÊNCIAS.

2020

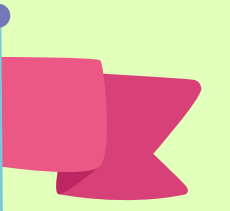
18.11.2019

Portaria nº 724

COMISSÃO DE ÉTICA

**M
I
S
S
Ã
O**

GARANTIR PREVIDÊNCIA E ASSISTÊNCIA À SAÚDE AOS SERVIDORES DO MUNICÍPIO DO RECIFE COM AÇÕES SUSTENTÁVEIS E INTEGRADAS.



SER RECONHECIDA NACIONALMENTE PELA EXCELÊNCIA E TRANSPARÊNCIA NA GESTÃO DO SISTEMA PREVIDENCIÁRIO E DE ASSISTÊNCIA À SAÚDE DOS SERVIDORES DO MUNICÍPIO DO RECIFE.

**V
I
S
Ã
O**

**V
A
L
O
R
E
S**

ÉTICA

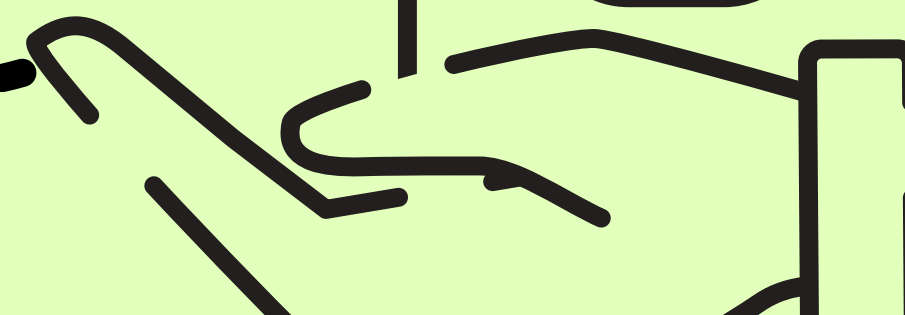
TRANSPARÊNCIA

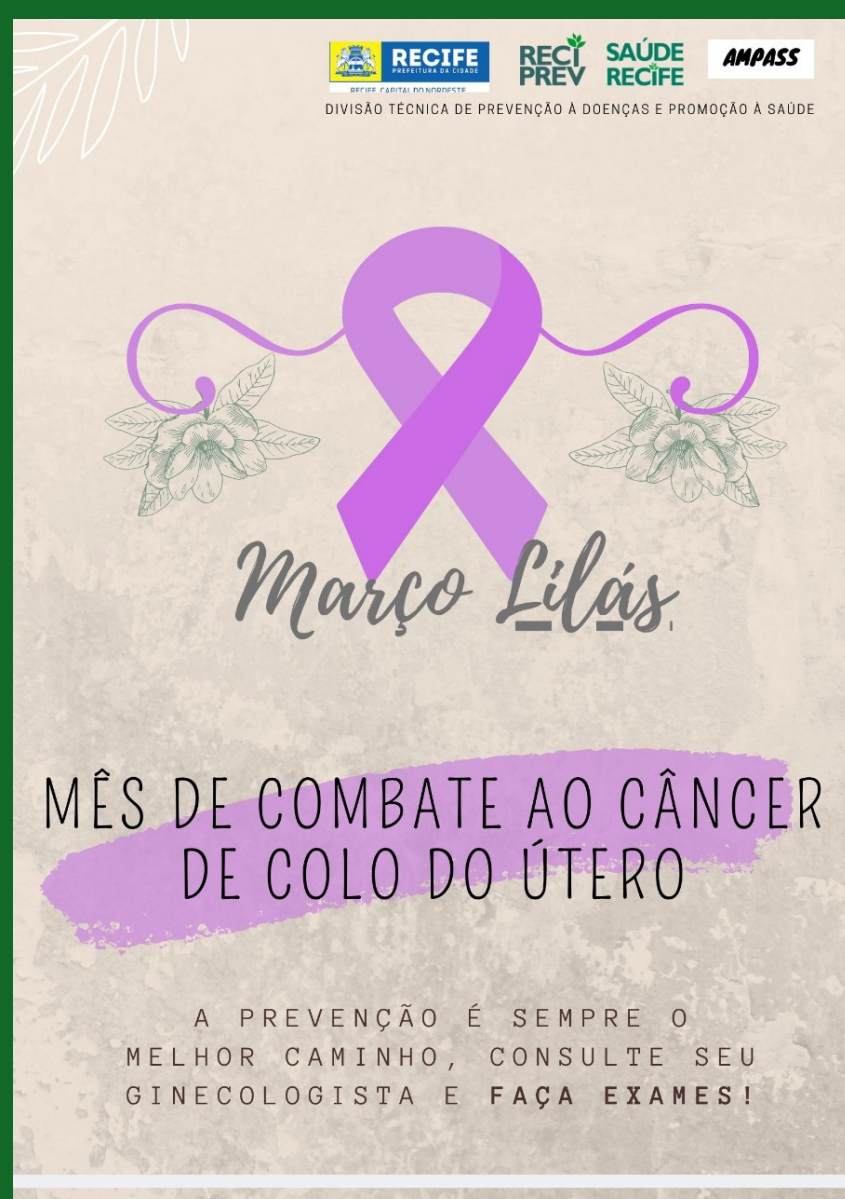
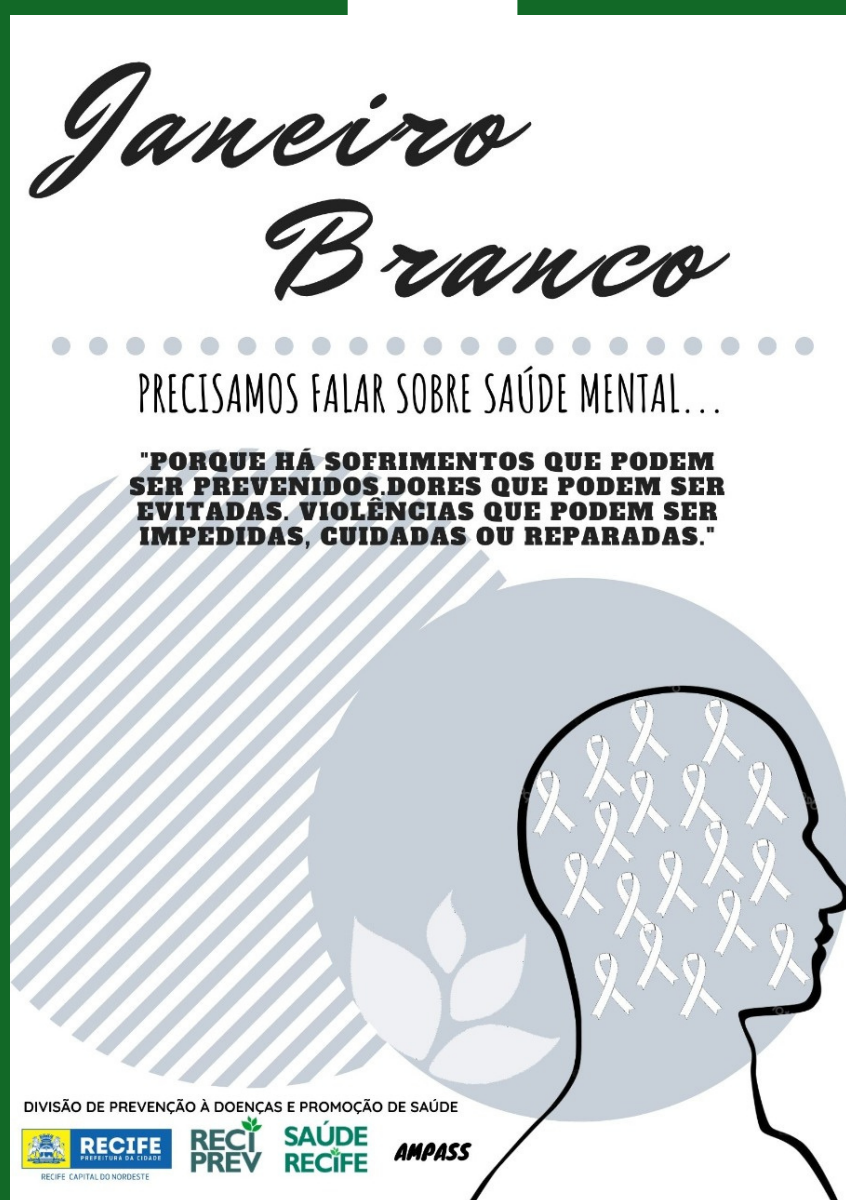
SOLIDARIEDADE

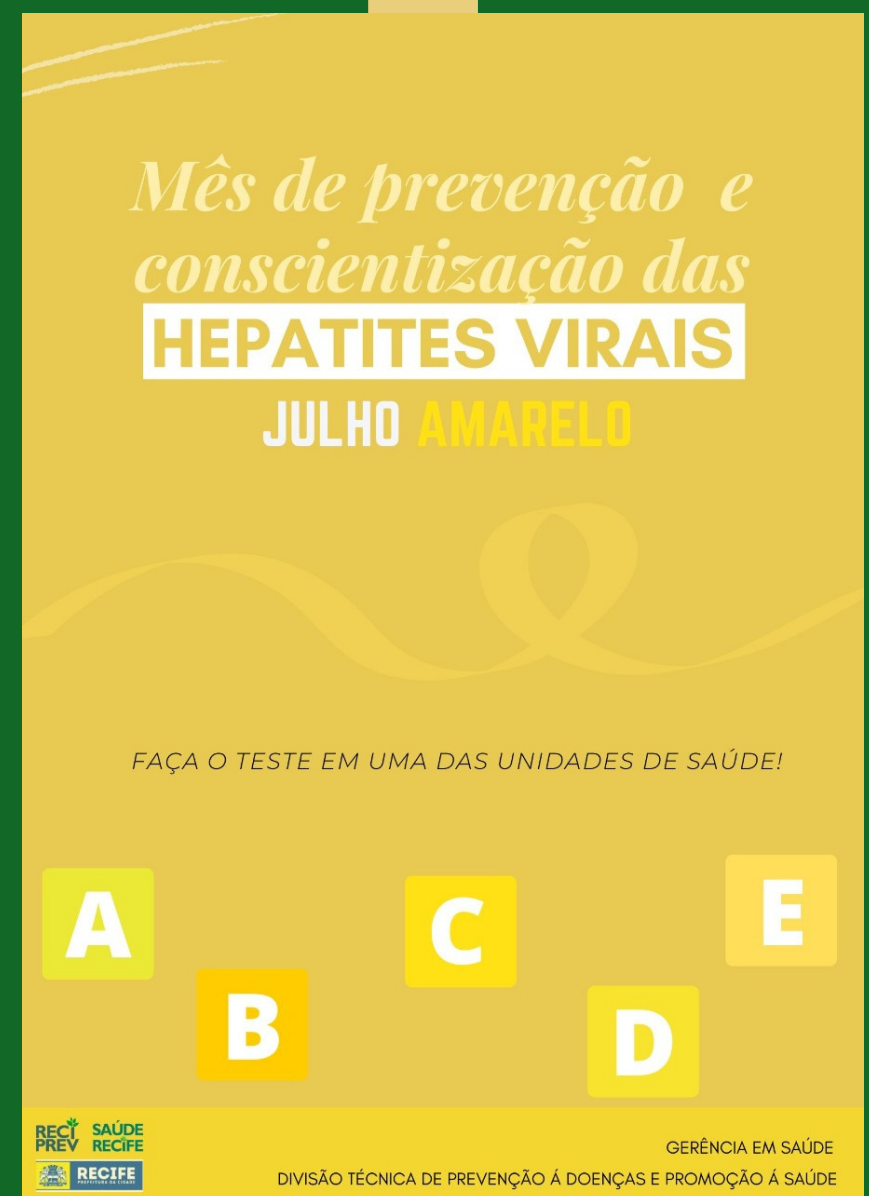
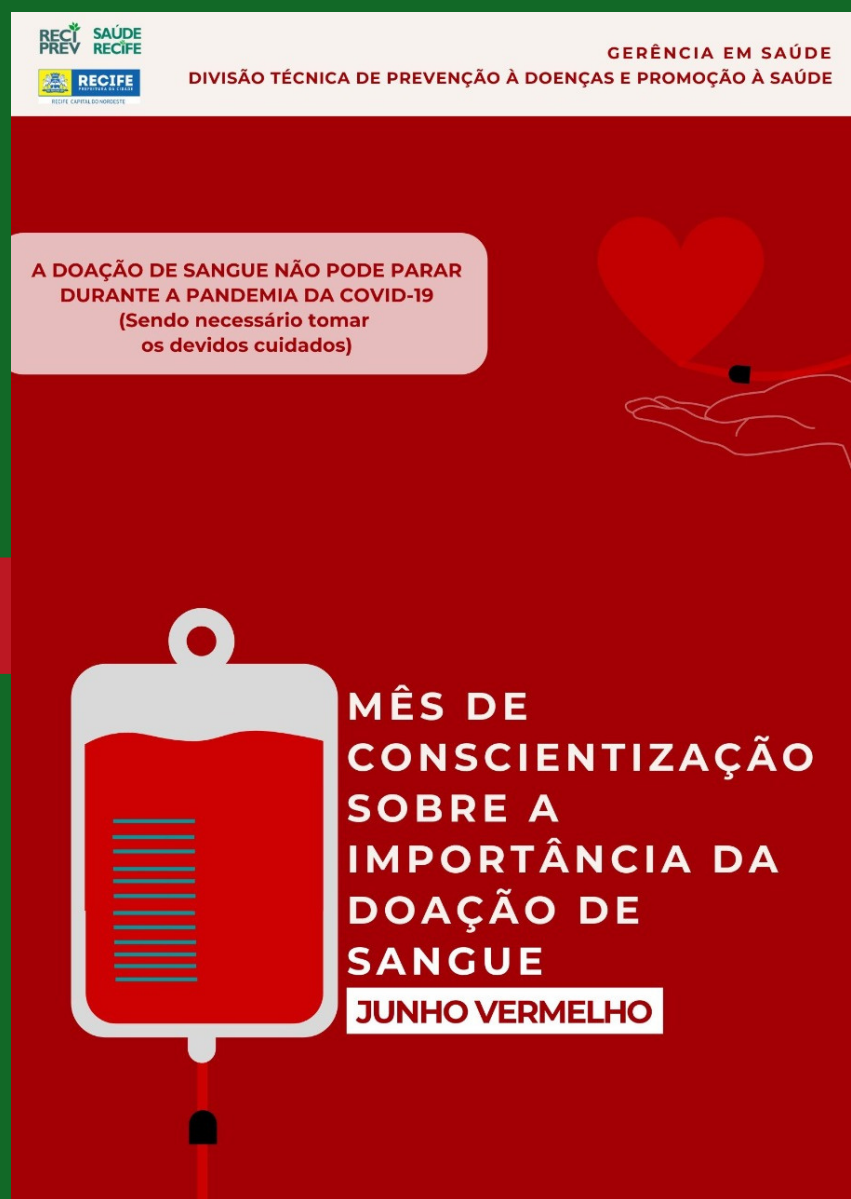
CREDIBILIDADE

PROFISSIONALISMO

LEALDADE







SETEMBRO Amarelo
MÊS DE PREVENÇÃO DO SUICÍDIO

“
CABE LEMBRAR QUE O SUICÍDIO É UM FENÔMENO COMPLEXO E MULTIFATORIAL E O POSSÍVEL AUMENTO NO SEU NÚMERO DE CASOS, EM UMA SITUAÇÃO DE PANDEMIA, PODE ESTAR RELACIONADO A DIFERENTES FATORES COMO: MEDO, ISOLAMENTO, SOLIDÃO, DESESPERANÇA, ACESSO REDUZIDO A SUPORTE COMUNITÁRIO E RELIGIOSO/ESPIRITUAL, DIFICULDADE DE ACESSO AO TRATAMENTO EM SAÚDE MENTAL, DOENÇAS E PROBLEMAS DE SAÚDE, SUICÍDIOS DE FAMILIARES, CONHECIDOS OU PROFISSIONAIS DE SAÚDE
”

(REGER, STANLEY & JOINER, 2020 APUD CARTEIRA FICRUZ: SUICÍDIO NA PANDEMIA COVID-19, 2020)

RECIFE SAÚDE RECIFE
DIVISÃO TÉCNICA DE PREVENÇÃO À DOENÇAS E PROMOÇÃO À SAÚDE

RECIFE SAÚDE RECIFE
DIVISÃO DE PREVENÇÃO À DOENÇAS E PROMOÇÃO DE SAÚDE

OUTUBRO ROSA!
Mês de prevenção ao câncer de mama

PREVENIR É A MELHOR MANEIRA DE TER MIL RAZÕES PARA VIVER **UM GESTO DE AMOR-PRÓPRIO**

DIVISÃO DE PREVENÇÃO À DOENÇAS E PROMOÇÃO DE SAÚDE

NOVEMBRO AZUL

MÊS DE CONSCIENTIZAÇÃO E PREVENÇÃO DO CÂNCER DE PRÓSTATA

RECIFE SAÚDE RECIFE AMPASS

DEZEMBRO VERMELHO

proteja-se
faça o teste
cuide-se

LUTA E CONSCIENTIZAÇÃO

AIDS • HIV • IST

DIVISÃO DE PREVENÇÃO À DOENÇAS E PROMOÇÃO DE SAÚDE
AMPASS RECIFE SAÚDE RECIFE



[HTTPS://RECIPREV.RECIFE.PE.GOV.BR/](https://reciprev.recife.pe.gov.br/)



ACESSE NOSSAS CARTILHAS

É o conceito de atendimento que substitui a internação hospitalar por uma situação mais confortável para o paciente e para a família, desde que o médico assistente responsável, pelo paciente indique esse tipo de atendimento através de solicitação, laudo médico e justificativa. O Programa tem a assistência focada na promoção de saúde, prevenção e recuperação do paciente objetivando a melhoria da qualidade de vida além de prestar orientações aos familiares e/ou cuidadores.

PRINCIPAIS OBJETIVOS DO PROGRAMA A SEREM ALCANÇADOS:

- 1 –Promover através da assistência em domicílio a melhoria da qualidade de vida dos pacientes.
- 2 –Reabilitação da saúde do paciente, buscando-se evitar a necessidade de internação/ reinternação hospitalar.



HOME CARE



Quantitativo de beneficiários(as) atendidos pelo programa atualmente:

| | INTERNE | HOSP.ESPECIAL | SAÚDE RESIDÊNCIA |
|----------------|---------|---------------|------------------|
| SEXO FEMININO | 02 | 02 | 01 |
| SEXO MASCULINO | 02 | 01 | 01 |
| COMPLEXIDADE | Alta | Alta | Alta |

PROGRAMA DE GERENCIAMENTO DE CRÔNICOS

CRENCIADOS



EQUIPE COMPOSTA POR

MÉDICOS

ENFERMEIROS

CURATIVOS

FISIOTERAPEUTAS

FONOAUDIÓLOGOS

NUTRICIONISTAS

ATENDIMENTO PRÉ HOSPITALAR

Com este Programa de Prevenção, através do gerenciamento de crônicos domiciliar, evitou-se vários internamentos em unidade hospitalar, principalmente neste período de pandemia e isolamento social.

QUESTIONÁRIO APLICADO PELA DIVISÃO DE PREVENÇÃO À DOENÇAS E PROMOÇÃO À SAÚDE PARA AVALIAÇÃO DA SATISFAÇÃO DOS BENEFICIÁRIOS(AS) NO PROGRAMA DE GERENCIAMENTO DE CRÔNICOS EM DOMICÍLIO



SAÚDE RECIFE
DIVISÃO TÉCNICA DE PREVENÇÃO À DOENÇAS E PROMOÇÃO À SAÚDE
PROGRAMA DE ASSISTÊNCIA DOMICILIAR (PAD)

ACOMPANHAMENTO DOS PACIENTES CRÔNICOS DO PROGRAMA DE ASSISTÊNCIA DOMICILIAR

DATA DE ADESÃO AO PROGRAMA: ___ / ___ / ___

Nome do beneficiário: _____

Idade: _____ Sexo: _____

Cuidador: _____

Grau de parentesco do cuidador: _____

Telefone para contato com WhatsApp: _____

E-mail: _____

Endereço: _____

Ponto de referência: _____



Doenças existentes:

Hipertensão() Diabetes()

Doenças respiratórias () Quais? _____

Outras doenças () Quais? _____

Faz uso de medicação de acordo com a prescrição medica? Sim () Não ()

Justificativa (em caso de negativa):

Tomou a vacina da gripe em 2020? Sim () Não ()

Justificativa (em caso de negativa):

Recebe visita da agente comunitária? Sim () Não ()

Empresa responsável pela assistência domiciliar:

INTERNE () ALTERNATIVA ()

Avaliação geral da assistência prestada:

Ruim () Regular () Boa()

Atendimentos recebidos através da assistência domiciliar:

| | Nome do profissional | Periodicidade |
|--|----------------------|---------------|
| () Visita médica | | |
| () Visita de enfermagem | | |
| () Fisioterapia motora | | |
| () Fisioterapia respiratória | | |
| () Fisioterapia motora e respiratória | | |
| () Fonoaudiologia | | |
| () Curativos | | |
| () Outros / Quais? | | |



COVID 19:

Conhece a doença e seus sintomas? Sim() Não()

Conhece e aplica as medidas de proteção recomendadas pelas autoridades de saúde para evitar o contágio e a transmissão da COVID-19?

() Sim Não ()

Justificativas:

Reclamações e sugestões:

Pessoa responsável pelo fornecimento das informações:-----

Data: ____/____/____

Assinatura do servidor:-----



PROGRAMA DE GERENCIAMENTO DE CRÔNICOS

Atualmente os principais diagnósticos encontrados:

- HAS HIPERTENSÃO
- AVC
- OBESIDADE
- DIABETES
- DPOC
(Doença pulmonar obstrutiva crônica)
- CRISES CONVULSIVAS
(EPILEPSIA)
- ALZHEIMER
- DRC - RENAL
(Doença renal crônica)
- DEPRESSÃO
- PARKINSON
- LÚPUS

Quanto a idade, a maioria encontra-se entre:

HOMENS: 69 ANOS 97 ANOS

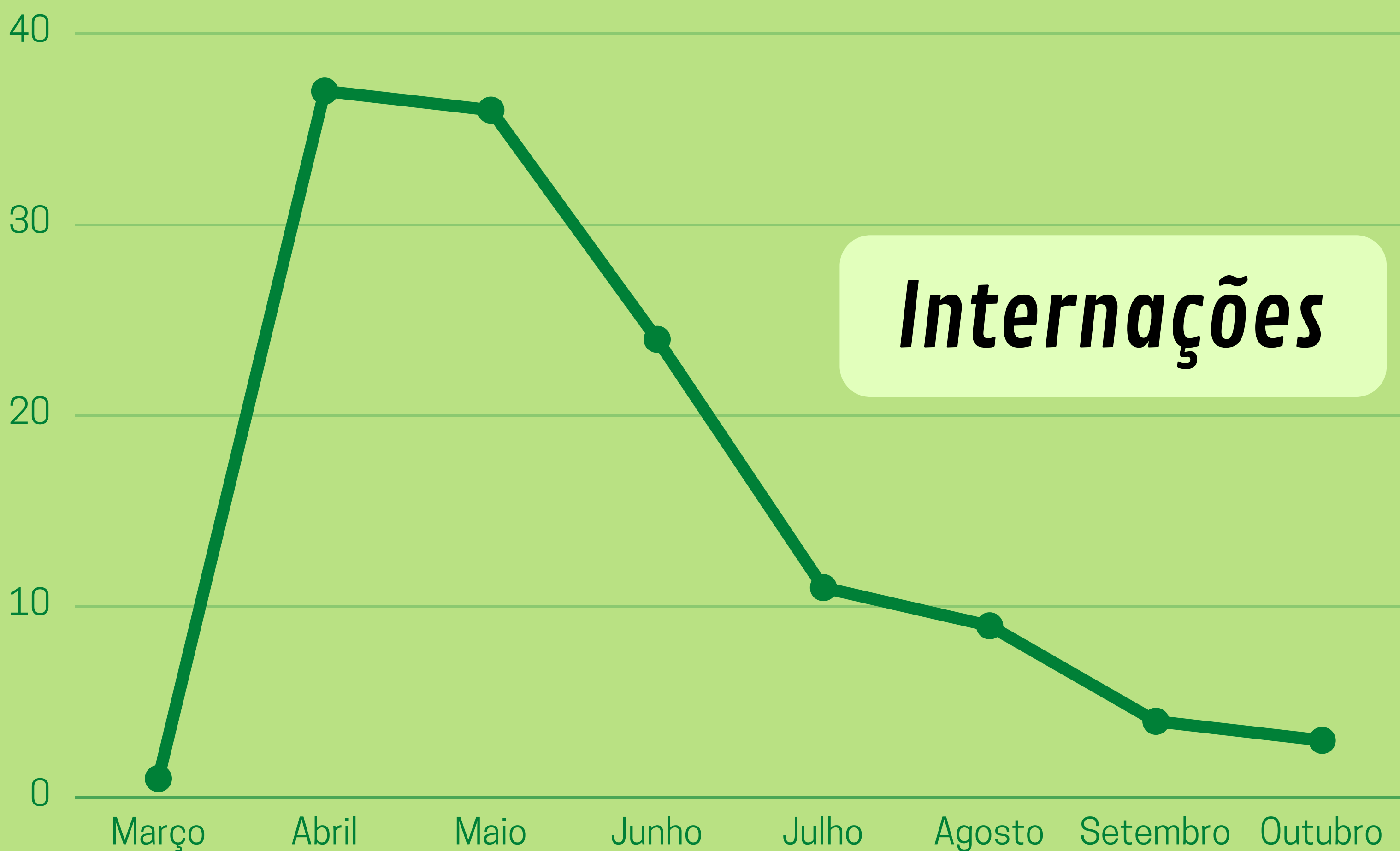
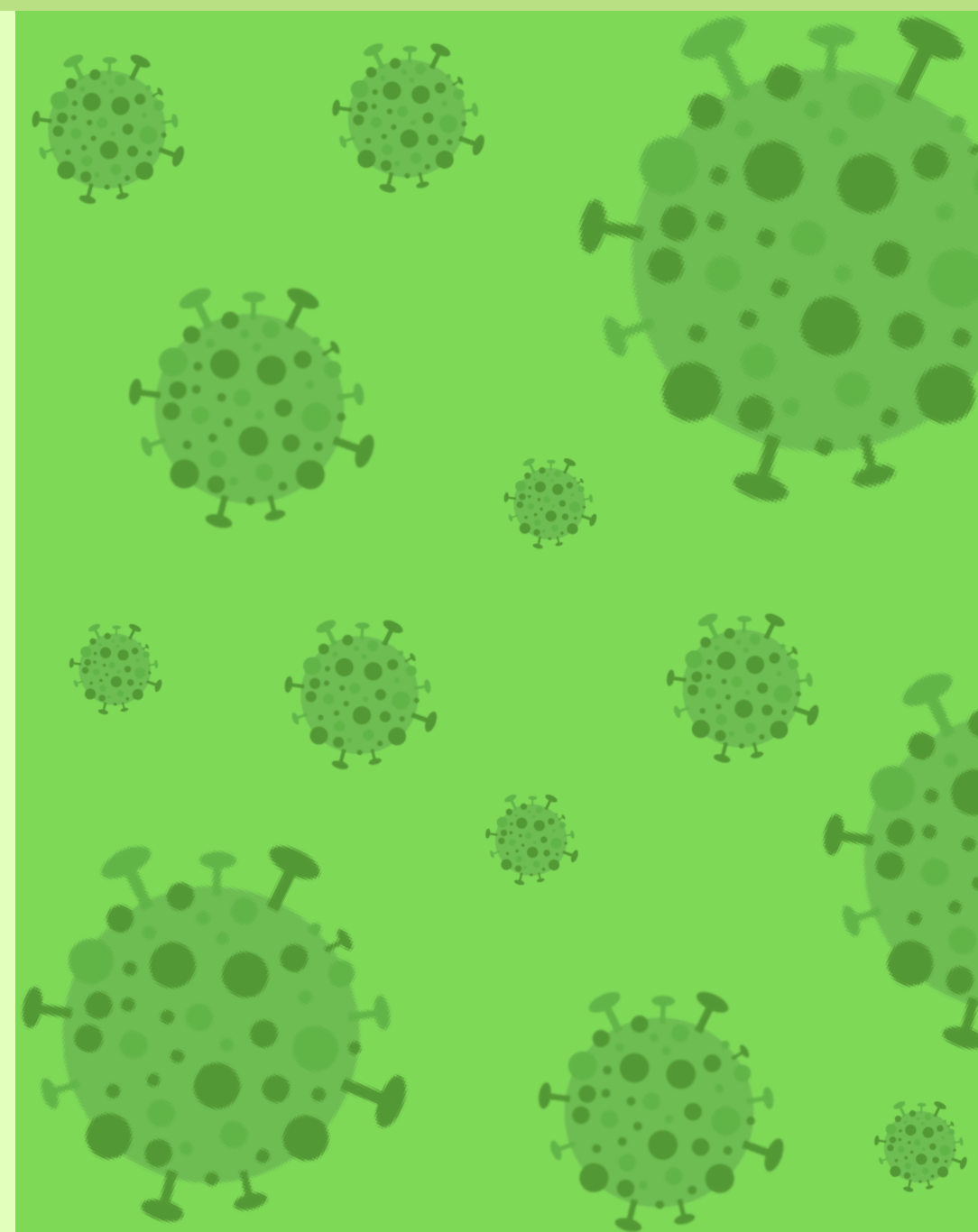
MULHERES: 78 ANOS 96 ANOS

Quanto ao quantitativo de beneficiários por sexo feminino/masculino:

| | Qtd. Masculino | Qtd. Feminino | Total |
|--------------------|----------------|---------------|-----------|
| Alternativa Med. | 12 | 21 | 33 |
| Interne | 27 | 28 | 55 |
| TOTAL GERAL | 39 | 49 | 88 |

REGISTRO DA ATUAÇÃO DO SAÚDE RECIFE DURANTE A PANDEMIA DA COVID-19, EM PERÍODO DO ISOLAMENTO SOCIAL

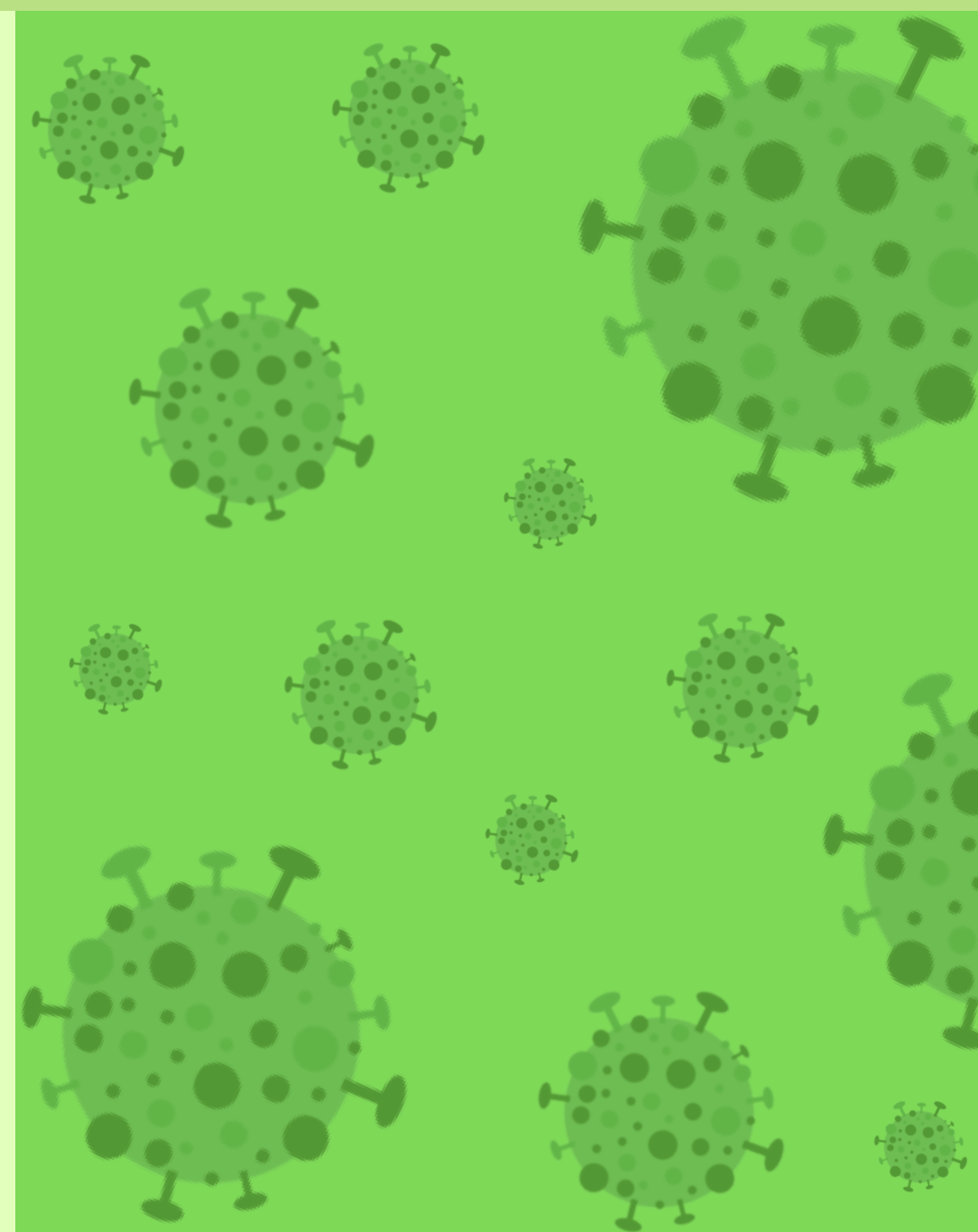
DADOS DA COVID-19



Fonte: Análise de comportamento COVID 19 - BENNER

REGISTRO DA ATUAÇÃO DO SAÚDE RECIFE DURANTE A PANDEMIA DA COVID-19, EM PERÍODO DO ISOLAMENTO SOCIAL

DADOS DO COVID-19

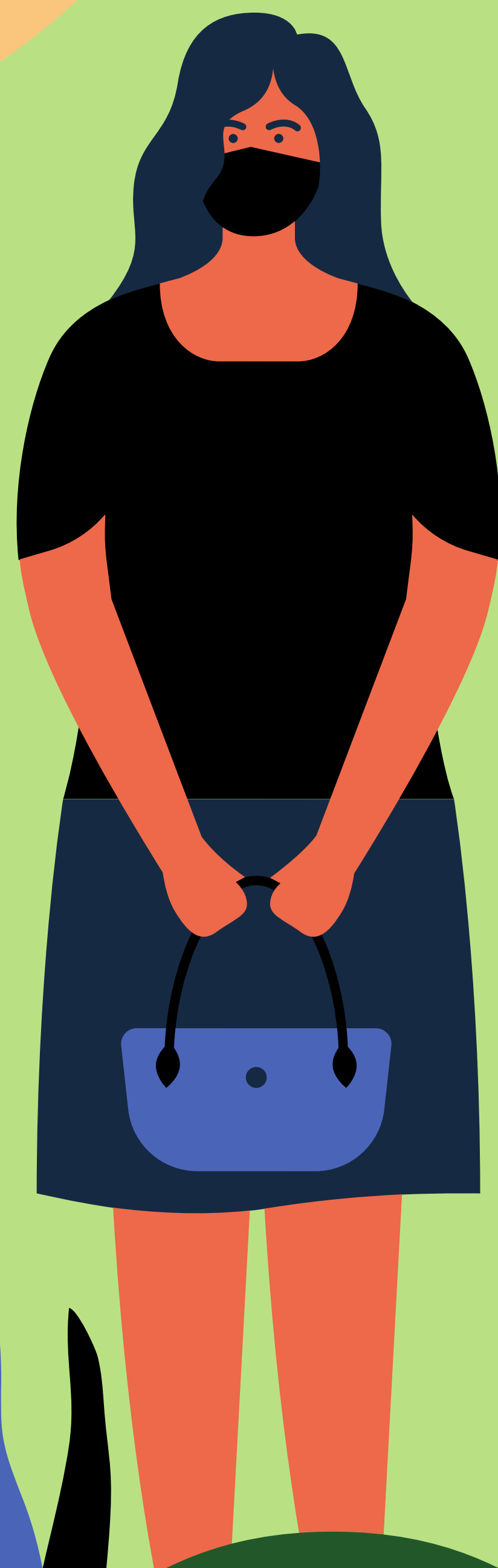


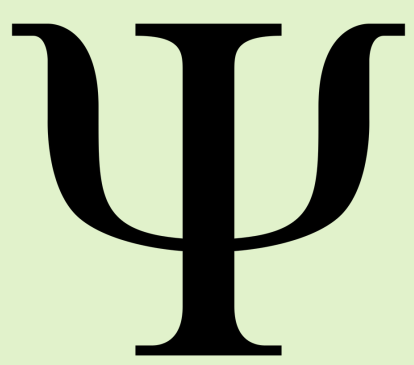
| | INTERNAÇÕES | ALTAS | ÓBITOS | TRANSFERÊNCIAS |
|----------|-------------|-------|--------|----------------|
| MARÇO | 01 | | | |
| ABRIL | 37 | 13 | 03 | 01 |
| MAIO | 36 | 27 | 16 | 05 |
| JUNHO | 24 | 21 | 06 | |
| JULHO | 11 | 07 | 04 | 01 |
| AGOSTO | 09 | 06 | 02 | 01 |
| SETEMBRO | 04 | 02 | 02 | |
| OUTUBRO | 03 | 05 | | |
| TOTAL | 125 | 81 | 33 | 08 |

Fonte: Análise de comportamento COVID 19 - BENNER

Infelizmente a cura da covid-19 ainda não existe. Por isso, continue tomando os devidos cuidados:

Mantenha o distanciamento social;
Lave as mãos regularmente e/ou use álcool em gel;
Use máscaras.





ASSISTÊNCIA PSICOLÓGICA E PSIQUIÁTRICA DURANTE PERÍODO DA PANDEMIA

No contexto da pandemia do novo coronavírus (Covid 19), requer nosso dever humanitário, profissional ao próximo, assumindo juntos em nossa Divisão Técnica de Prevenção à Doenças e Promoção à Saúde, o compromisso ético de cuidar da vida e da saúde física e mental de nossos(as) beneficiários(as), através das orientações técnicas que disponibilizamos em nossas cartilhas, informativos e pelo telefone (3355-1605) e e-mail de nossa regulação em saúde mental. Assim sendo, prioritariamente, realizamos uma escuta telefônica prévia, para o devido encaminhamento em um de nossos credenciados em assistência psicológica e psiquiátrica especializada, de acordo com o perfil do caso apresentado. Destaco uma inovação neste período de isolamento social, por nossa gerência em saúde, que é o atendimento remoto em hospital dia day clinic psiquiatria e consultas para os beneficiários(as) que já tinham iniciado tratamento antes deste período da pandemia. Nossa rede em saúde mental, tem atendido satisfatoriamente nossa demanda.

RESPONSÁVEL TÉCNICO: EDSON OLIVEIRA



ASSISTÊNCIA PSICOLÓGICA E PSIQUIÁTRICA DURANTE PERÍODO DA PANDEMIA

COMPOSTA:

Todos os casos que recebemos em nossa regulação, foram devidamente encaminhados à rede e acompanhados em auditoria. Não havendo registro de queixas ou insatisfação na qualidade dos serviços prestados. Comprovamos ainda, que todas as normas e protocolos de sanitização estabelecidos pelas autoridades sanitárias, estão sendo seguidas corretamente pelos nossos prestadores credenciados.

04

Clínicas com consultas em psiquiatria eletiva, incluindo infantil.

10

Clínicas com consultas eletivas em psicologia e sessões psicoterapicas.

01

Hospital psiquiátrico para internação em casos severos, com limites no período.

02

Clínicas com consultas eletivas em psiquiatria e Day clinic - Psiquiatria (Hospital dia)

DEPOIMENTOS

SAÚDE
RECIFE

Enfrentar uma fase de doença em nossa vida com certeza não é fácil. Mas quando nós temos um plano de saúde que nos dá apoio e suporte necessários tudo é amenizado. Foi essa a diferença que o Saúde Recife fez em minha vida, meus maiores agradecimentos a toda equipe."

BENEFICIÁRIA: BÁRBARA ISABELY GOMES DA SILVA

DEPOIMENTOS

SAÚDE
RECIFE

O Saúde Recife tem sido meu primeiro contato de trabalho, me proporcionando a oportunidade de aprender e potencializar minha experiência profissional.

Como estagiária de psicologia, tenho visto a importância do trabalho em equipe, a qual me faz sentir incluída, além de serem valorizadas sugestões de ideias que contribuam para uma melhor qualidade do serviço oferecido.

ESTAGIÁRIA DE PSICOLOGIA: LARISSA GOUVEIA

DEPOIMENTOS

SAÚDE
RECIFE

“ Temos buscado junto ao Conselho Deliberativo de Saúde, e toda equipe do Saúde Recife, discutir e encontrar soluções para melhor atendimento aos servidores (as).

Nosso papel é primordial no sentido de ouvi-los, levar as demandas para o plano e juntos encontrar soluções. Assim como, deixá-los sempre atualizados sobre as redes credenciadas e dar orientações a cerca das políticas de prevenção.

Neste difícil momento que estamos passando por uma pandemia e isolamento social estivemos buscando o melhor acolhimento junto ao plano para o servidor/beneficiário.

Nossa luta e parceria, é sempre por uma Assistência à Saúde dos servidores de melhor qualidade

*Lúcia de Fátima Miranda e Silva
Conselho Deliberativo de Saúde
Representante do SINDSEPRE*

SAÚDE
RECIFE

AUTARQUIA MUNICIPAL DE PREVIDÊNCIA E
ASSISTÊNCIA À SAÚDE DOS SERVIDORES - AMPASS

DEPOIMENTOS

SAÚDE
RECIFE

O Saúde Recife, é um marco na história da Assistência à Saúde dos servidores municipais . Um grande desafio gratificante para todos da equipe técnica, que nestes 15 anos construíram juntos com muito profissionalismo, ética e empatia, buscando uma melhor qualidade de vida aos beneficiários(as) com bem-estar físico e mental, e não só o cuidar para ausência de doenças ou enfermidades, como define claramente a Organização Mundial da Saúde (OMS).

É motivo de orgulho pessoal, ser copartícipe deste trabalho de sucesso, principalmente diante do grande desafio da pandemia e isolamento social, o qual nos uniu solidariamente e fortemente na causa pela saúde. Parabéns equipe poderosa."

*Edson Oliveira
Psicólogo Clínico
CRP 02-5870*

SAÚDE
RECIFE

**AUTARQUIA MUNICIPAL DE PREVIDÊNCIA E
ASSISTÊNCIA À SAÚDE DOS SERVIDORES - AMPASS**

DEPOIMENTOS

SAÚDE
RECIFE

15 anos do Saúde Recife!

E lá foi mais um ano de trabalho duro, de altos e baixos, mas com muitas conquistas. Ser parte do Saúde Recife é como ter mais uma família; nos preocupamos com ela, cuidamos, e queremos vê-la melhorar cada vez mais.

O Saúde Recife em si somos todos nós, e por isso desejo que a união que nos apoia e nos faz crescer seja cada vez maior, fazendo com que cada vez mais pareçamos uma grande família, diferente, mas unida.

Que seja mais um ano de vitórias em todos os aspectos.

Feliz aniversário!

*Rita de Cássia Pereira
Enfermeira Auditora,
11 anos de Saúde Recife*

SAÚDE
RECIFE

AUTARQUIA MUNICIPAL DE PREVIDÊNCIA E
ASSISTÊNCIA À SAÚDE DOS SERVIDORES - AMPASS



USO SUSTENTÁVEL DO SAÚDE RECIFE

1. Use o Saúde Recife apenas quando necessário. Lembre-se que abuso eleva o custo da assistência;
2. Comunique ao Saúde Recife a perda ou roubo do seu cartão;
3. O cartão de identificação é um documento e, como tal, é pessoal e intransferível. Nunca o empreste para outra pessoa;
4. Fique por dentro do Saúde Recife, conheça bem as coberturas, e seus direitos e deveres, para evitar contratempos;
5. Utilize os hospitais somente em casos de urgência, emergência e internação;



USO SUSTENTÁVEL DO SAÚDE RECIFE

6. Acompanhe os demonstrativos de utilização e verifique se os débitos estão corretos
7. Sempre que tiver questionamentos sobre a utilização dos procedimentos de saúde, contate a Central de Atendimento;
8. Verifique se as guias de serviço estão preenchidas corretamente e de forma completa. Antes de assinar a guia de consulta, certifique-se de que o serviço especificado foi o que você realmente utilizou;
9. Discuta com o seu médico ou dentista sobre o que lhe foi prescrito, seja uma cirurgia ou outro procedimento, e, também, sobre os materiais cirúrgicos que serão utilizados;
10. Invista na prevenção, realize consultas eletivas e exames periódicos de modo a reduzir internações e as idas aos hospitais de urgência.



INFORMAÇÕES DE CONTATO

Central do Saúde Recife

0800 28 12345

ou

3003-3933

**Informações sobre
saúde mental:**

3355-1605

Para maiores informações:

<http://reciprev.recife.pe.gov.br>



Saúde Recife, 15 anos

*Abrace esta causa da
saúde conosco!*

2005 - 2020

**SAÚDE
RECIFE**



RECIFE
PREFEITURA DA CIDADE

RECIFE CAPITAL DO NORDESTE