

AUTARQUIA MUNICIPAL DE PREVIDÊNCIA E  
ASSISTÊNCIA À SAÚDE DOS SERVIDORES

**2025.2**

RELATÓRIO DE

**GOVERNANÇA  
CORPORATIVA**

SEGUNDO SEMESTRE / 2025



## AUTARQUIA MUNICIPAL DE PREVIDÊNCIA E ASSISTÊNCIA À SAÚDE DOS SERVIDORES

### DIRETORIA EXECUTIVA

**Marconi Muzzio Pires de Paiva Filho**  
Diretor-Presidente

**Francisco Canindé Antunes  
Furtado Junior**  
Vice Diretor-Presidente

**Andreson Carlos Gomes de Oliveira**  
Gerente-Geral de Investimentos

**Joaquim José Cordeiro Pessoa  
Pinto**  
Diretor de Previdência

**Diego Luiz Simões Viera**  
Diretor do Saúde Recife

**Rodrigo Chagas de Sá**  
Diretor de Gestão, Planejamento e  
Finanças

**Maria Luiza Brandão Ramos Paiva**  
Gerente de Gestão e Benefícios  
Previdenciários

**Fernanda de Carvalho  
Albuquerque**  
Gerente de Processos  
Previdenciários

### GESTORES

**Mariana Trigueiro de Freitas**  
Chefe da Assessoria Jurídica

**Tatiana Maria Toscano Paffer**  
Chefe da Assessoria de  
Governança e Controle Interno

**Fernando Antônio Reis de Oliveira**  
Gestor da Unidade de Tecnologia  
e Segurança da Informação

**Arthur Cesar Vicente Gomes**  
Gestor da Unidade de Gestão  
Administrativa

**Virginia Gonçalves Martins**  
Gestora da Unidade de  
Orçamentos e Finanças

**Daniela Lafayette Nunes de  
Farias**  
Gestora da Unidade de Rede  
Credenciada

### ELABORAÇÃO E DIAGRAMAÇÃO

**Rebeca Talamatu B. D. de Queiroz**  
Assessoria de Governança e  
Controle Interno

**Beatriz Sales dos Santos Alves**  
Assessoria de Comunicação

Edição  
Abril/ 2026

## Apresentação

A Governança Corporativa tem se consolidado como um pilar essencial para organizações de todos os setores, promovendo a transparência, a responsabilidade, a equidade e a prestação de contas. Nesse contexto, a Autarquia Municipal de Previdência e Assistência à Saúde dos Servidores (Ampass), comprometida com a excelência na gestão de recursos e na oferta de serviços previdenciários e assistenciais aos servidores municipais do Recife, apresenta seu Relatório de Governança Corporativa (RGC).

Este documento tem como objetivo destacar os princípios, as estruturas e as práticas de governança adotadas pela Ampass, evidenciando seu compromisso com a eficiência, a integridade e a sustentabilidade. Ao longo deste relatório, serão abordados os principais aspectos que orientam a atuação da autarquia, incluindo sua estrutura organizacional, a composição e as responsabilidades de seus órgãos colegiados, além dos mecanismos de controle e gestão de riscos implementados.

Adicionalmente, serão apresentadas as iniciativas voltadas à promoção da transparência e da prestação de contas, com o intuito de fortalecer a confiança dos stakeholders e garantir a consecução dos objetivos institucionais. Por meio deste relatório, a Ampass reafirma seu compromisso com a melhoria contínua de suas práticas de governança, alinhadas aos mais altos padrões de ética e responsabilidade corporativa.

Por fim, este relatório atua como uma ferramenta de comunicação e prestação de contas, oferecendo aos interessados uma visão clara e transparente sobre a governança corporativa da Autarquia. Ao fazê-lo, a Ampass reforça seu papel como entidade dedicada à eficiência, transparência e responsabilidade perante seus segurados, beneficiários, servidores, colaboradores e demais públicos de interesse.

## Sumário

---

<b>1. NOSSA HISTÓRIA</b>	<b>4</b>
<b>2. IMAGEM INSTITUCIONAL</b>	<b>7</b>
2.1. Identidade	7
2.2. Planejamento Estratégico	7
2.3. Notícias	8
<b>3. ÓRGÃOS COLEGIADOS</b>	<b>8</b>
3.1. Conselho Municipal de Previdência – CMP	9
3.2. Conselho Deliberativo de Saúde – CDS	10
3.3. Conselho Fiscal – CF	11
3.4. Comitê de Investimentos	12
<b>4. PREVIDÊNCIA</b>	<b>13</b>
4.1. Benefícios concedidos no 1º semestre de 2025	13
4.2. Dados dos Beneficiários	14
4.3. Resumo do Sistema Previdenciário	15
4.4. Evolução da situação atuarial	15
4.5. Resumo da Folha de Pagamento	15
4.6. Contribuições Previdenciárias	16
4.7. Benefícios Previdenciários	16
4.8. Evento de Acolhimento ao Aposentando	17
4.9. Programa de Preparação para Aposentadoria	18
4.10. Prova de Vida	18
4.11. Programa Viver Mais	19
4.12. Compensação Previdenciária	19
4.13. Ações desenvolvidas	20
<b>5. INVESTIMENTOS</b>	<b>21</b>
5.1. Dados e informações do 1º semestre de 2025	22
5.2. Aplicações e Resgate	26
<b>6. JURÍDICO</b>	<b>26</b>
<b>7. CONTROLE INTERNO</b>	<b>27</b>
7.1 Auditorias de Conformidade e Consultoria	27
7.2 Processos Unidade de Controle Interno	28
<b>8. OUVIDORIA (CANAL DE ATENDIMENTO)</b>	<b>29</b>
8.1 <u>Atendimento</u> (OUVIDORIA)	29
8.2 Tipos de Manifestações (ATENDIMENTO)	30
8.3 Relatório Estatístico de Atendimento de Janeiro à Junho/2025	31
<b>9. PEDIDO DE ACESSO À INFORMAÇÃO</b>	<b>33</b>
<b>10. TECNOLOGIA DA INFORMAÇÃO</b>	<b>34</b>
10.1 Unidade de Sistemas e Informações - USI	34
<b>11. GESTÃO DE PESSOAS</b>	<b>34</b>

11.1 Quadro com a atual distribuição do efetivo de Servidores da Ampass separados por Gerência e tipo de contratação.	34
11.2 Estagiários	35
11.3 Estrutura Organizacional	36
11.4 Ações de Capacitação	36
11.5 Concurso	37
11.6 Infraestrutura	38
<b>12. GESTÃO ORÇAMENTÁRIA, FINANCEIRA E CONTÁBIL</b>	<b>38</b>
12.1 Demonstrações Contábeis	39
<b>13. COMISSÃO DE CONTRATAÇÃO</b>	<b>40</b>
Links de anexos	42

---

## 1. NOSSA HISTÓRIA

---

O Regime Próprio de Previdência Social (RPPS) do Município do Recife foi instituído pela Lei Federal nº 9.717, de 27 de novembro de 1998, a qual estabelece as diretrizes gerais para a organização e funcionamento do sistema, visando garantir aos servidores públicos titulares de cargo efetivo os benefícios de aposentadoria e pensão por morte.

Inicialmente, o Município do Recife estava vinculado ao Instituto de Previdência dos Servidores do Estado de Pernambuco (IPSEP). Contudo, com a publicação da Emenda Constitucional nº 20, em 15 de dezembro de 1998, a Prefeitura do Recife definiu as regras de transição para desvinculação do sistema previdenciário estadual, as quais foram formalizadas pela Lei Municipal nº 16.480, de 27 de abril de 1999. Essa legislação determinou, entre outras medidas, que as contribuições dos servidores passassem a ser direcionadas a uma conta específica do Tesouro Municipal, com o objetivo de constituir o fundo ou instituto de previdência dos servidores municipais.

Outra modificação importante ocorreu com a mesma Lei Municipal nº 16.480/1999, que autorizou a administração a firmar contrato de plano de saúde para assistência aos servidores ativos, inativos e pensionistas. Além disso, a Prefeitura pôde estabelecer convênios com entidades públicas ou sem fins lucrativos. Após a reestruturação administrativa do Governo do Estado de Pernambuco, os servidores municipais passaram a se vincular ao novo Sistema de Assistência à Saúde aos Servidores do Estado de Pernambuco (SASSEPE), por meio de convênio.

Em 2001, foi criada a Autarquia Previdenciária do Município do Recife pela Lei Municipal nº 16.729, com a responsabilidade de gerir o sistema previdenciário. A Prefeitura da Cidade do Recife (PCR) atuou como patrocinadora, enquanto os servidores efetivos vinculados à administração direta, suas autarquias e fundações, assim como a Câmara Municipal, passaram a ser participantes.

A Lei Municipal nº 17.082, de 14 de janeiro de 2005, instituiu o Sistema de Saúde para os servidores da administração direta e indireta.

Nesse mesmo ano, a Autarquia Previdenciária do Município do Recife (Reciprev) foi renomeada para Autarquia Municipal de Previdência e Assistência à Saúde dos Servidores do Município do Recife (Ampass), e passaram a ser criados os seguintes órgãos colegiados: Conselho Municipal de Previdência, Conselho Deliberativo de Saúde, Conselho Fiscal e a Diretoria Executiva.

Ainda em 2005, o sistema previdenciário foi reestruturado com a criação do Fundo Previdenciário RECIPREV, destinado a custear as despesas previdenciárias dos servidores admitidos a partir de 17 de dezembro de 1998. Além disso, foi criado o Fundo Financeiro RECIFIN, que atende aos servidores admitidos até 16 de dezembro de 1998. O Fundo Recifin, por ser de Repartição Simples e estar em processo de extinção, não recebe mais novas inscrições. Já o Fundo Reciprev foi criado com a finalidade de acumular recursos para o pagamento dos benefícios previstos no plano de benefícios do RPPS da PCR, com um plano de custeio atuarialmente calculado. Em razão da segregação de massas, foi necessário ajustar as alíquotas de contribuição.

Em 2017, com base em estudo atuarial atualizado e aprovação da Secretaria de Previdência, foram transferidos do Fundo Financeiro RECIFIN para o Fundo Previdenciário RECIPREV todos os aposentados nascidos até 31 de dezembro de 1944, com benefícios concedidos até 31 de dezembro de 2016. Ao todo, 2.308 aposentadorias foram migradas para o novo fundo.

O Decreto Municipal nº 30.755, de 06 de setembro de 2017, regulamentou a composição, competências e funcionamento do Conselho Municipal de Previdência, do Conselho Deliberativo de Saúde, do Conselho Fiscal e do Comitê de Investimentos do RPPS dos servidores públicos do Município do Recife, todos integrantes da estrutura da Autarquia.

Em abril de 2019, a Ampass implementou os requisitos do Programa de Certificação Institucional e Modernização da Gestão dos Regimes Próprios de Previdência Social da União, Estados, Distrito Federal e Municípios (PRÓ-GESTÃO RPPS-SPREV), obtendo a Certificação Institucional no Nível III. Na época, foi o primeiro RPPS do Brasil a conquistar essa distinção. Desde então, a autarquia renova anualmente a certificação, mantendo os níveis de

excelência nas áreas de Controles Internos, Governança Corporativa e Educação Previdenciária.

Em 2020, a Ampass foi reconhecida entre os doze RPPS com nota máxima no Indicador de Situação Previdenciária dos Regimes Próprios de Previdência Social (ISP-RPPS), avaliação realizada pela Secretaria da Previdência, que analisou mais de 2.000 regimes próprios. O sistema previdenciário do Município do Recife foi o único da região Nordeste e entre as capitais do país a receber essa classificação. Em 2022, a Autarquia repetiu o feito, conquistando novamente o conceito “A”, sendo a única capital do Brasil a obter essa classificação.

O RPPS do Recife passou por nova reestruturação, que incluiu o reajuste da alíquota de contribuição para os segurados, passando para 14%, além de limitar o rol de benefícios às aposentadorias e pensões e alterar o cálculo da pensão por morte.

Em 2021, foi instituído o Regime de Previdência Complementar para os servidores públicos do Município do Recife, com a definição de um limite máximo para aposentadorias e pensões, conforme os benefícios do Regime Geral de Previdência Social. Também nesse ano, foi determinado, com base em estudo atuarial e aprovação do Ministério da Previdência, que o Fundo Previdenciário RECIPREV passaria a atender ao pagamento dos benefícios de todos os aposentados nascidos até 31 de dezembro de 1947, com benefícios concedidos até 31 de dezembro de 2020. Além disso, foi estabelecido que as despesas administrativas do RPPS-Recife seriam limitadas aos percentuais anuais máximos definidos pelo Ministério do Trabalho e Previdência, aplicados sobre o somatório da remuneração de contribuição de todos os servidores ativos vinculados ao RPPS, apurado no exercício anterior.

A Ampass segue em constante processo de modernização, buscando sempre a otimização dos serviços prestados, com o objetivo de garantir qualidade no atendimento e satisfação aos segurados e beneficiários do sistema previdenciário municipal.

## 2. IMAGEM INSTITUCIONAL

---

### 2.1. Identidade



### 2.2. Planejamento Estratégico

No segundo semestre de 2025, a Ampass realizou a revisão do Planejamento Estratégico 2025–2029, por meio de encontros com a alta gestão e as diretorias da Autarquia, com o objetivo de avaliar o andamento das ações planejadas e promover os ajustes necessários ao ciclo estratégico.

O processo foi conduzido de forma participativa, permitindo a análise dos resultados alcançados ao longo do exercício, bem como a identificação de desafios, oportunidades de melhoria e necessidades de readequação das iniciativas estratégicas.

#### 2.2.1 Objetivos e metas estratégicas - Atualização 2025.2

Os objetivos estratégicos permanecem inalterados, tendo sido previamente estabelecidos para orientar a atuação da Ampass ao longo do ciclo 2025–2029:

- Fortalecer a comunicação interna e externa;
- Promover atualização permanente dos servidores e desenvolvimento gerencial;

- Aprimorar a infraestrutura e o ambiente tecnológico;
- Potencializar a gestão previdenciária;
- Potencializar a gestão do Saúde Recife com foco em seu equilíbrio financeiro;
- Aprimorar a gestão, boas práticas de governança e compliance.

No segundo semestre de 2025, foi realizada a revisão do Planejamento Estratégico, com foco na análise e acompanhamento das metas estratégicas vinculadas a esses objetivos. Durante esse processo, a Assessoria de Governança e Controle Interno avaliou o desempenho das ações ao longo do exercício, identificando a necessidade de revisão e inclusão de novas metas, com o intuito de aprimorar a execução do planejamento e garantir maior aderência às demandas institucionais.

A atualização das metas contemplou, entre outros aspectos:

- Aperfeiçoamento de processos e sistemas institucionais;
- Fortalecimento da gestão previdenciária e de investimentos;
- Ampliação dos mecanismos de controle e eficiência na gestão financeira;
- Qualificação dos serviços de assistência à saúde dos servidores;
- Desenvolvimento de instrumentos de gestão, governança e tecnologia da informação.

Dessa forma, a revisão realizada no período reforça o compromisso da Ampass com a gestão estratégica orientada a resultados, mantendo seus objetivos institucionais e promovendo ajustes contínuos nas metas.

O Planejamento Estratégico pode ser acessado no site da Ampass, disponível no menu [GOVERNANÇA](#)

### **2.3. Notícias**

São publicadas matérias jornalísticas no site da Ampass (<https://reciprev.recife.pe.gov.br/>) de acordo com os acontecimentos, que ficam disponíveis no menu [COMUNICAÇÃO](#).

### 3. ÓRGÃOS COLEGIADOS

---

Os órgãos colegiados da Ampass existem desde sua criação, porém com outras nomenclaturas e composições. As atuais competências e demais peculiaridades de funcionamento e atuação do Conselho Municipal de Previdência, do Conselho Deliberativo de Saúde, do Conselho Fiscal e do Comitê de Investimentos do Regime Próprio de Previdência Social - RPPS dos servidores públicos do Município do Recife, foram definidas por meio do Decreto nº 30.755, de 06 de setembro de 2017, posteriormente modificado pelo [Decreto nº 34.415, de 12 de março de 2021](#), e mais recentemente passou por alteração quanto a periodicidade das reuniões, por meio da Lei Municipal nº 18.898, de 11 de março de 2022.

As atas e cronograma das reuniões mensais de cada colegiado são divulgadas no site da Autarquia, no menu "[ÓRGÃOS COLEGIADOS](#)".

#### 3.1. Conselho Municipal de Previdência – CMP

Deliberações das reuniões do segundo semestre de 2025.

##### ❖ 31 de julho de 2025

- Aprovação da ata da reunião anterior;
- Apresentação da Carteira de Investimentos da Ampass;
- Apresentação do Relatório de Governança 2024 para prestação de contas
- Ata publicada no site da Autarquia: [Clique aqui!](#).

##### ❖ 29 de agosto de 2025

- Aprovação da ata da reunião anterior;
- Apresentação da Carteira de Investimentos da Ampass;
- Atualizações sobre a certificação de RPPS para o Pró-Gestão.
- Ata publicada no site da Autarquia: [Clique aqui!](#).

##### ❖ 25 de setembro de 2025

- Aprovação da ata da reunião anterior;
- Apresentação da Carteira de Investimentos da Ampass;
- Ata publicada no site da Autarquia: [Clique aqui!](#).

❖ **30 de outubro de 2025**

- Aprovação da ata da reunião anterior;
- Apresentação da Carteira de Investimentos da Ampass;
- Alerta sobre a certificação CRP;
- Ata publicada no site da Autarquia: [Clique aqui!](#).

❖ **novembro de 2025**

- Aprovação da ata da reunião anterior;
- Apresentação da Carteira de Investimentos da Ampass;
- Ata publicada no site da Autarquia:

❖ **dezembro de 2025**

- ❖ Aprovação da ata da reunião anterior;
- ❖ Apresentação da Carteira de Investimentos da Ampass;
- ❖ Apresentação da Avaliação Atuarial RECIPREV e RECIFIN - Ano-Base 2025;
- ❖ Apresentação sobre as Novas Exigências de Certificação dos Cargos do RPPS.
- ❖ Ata publicada no site da Autarquia:

### **3.2. Conselho Deliberativo de Saúde – CDS**

Deliberações das reuniões do segundo semestre de 2025.

❖ **30 de julho de 2025**

- Aprovação da ata anterior;
- Proposta de reestruturação do Manual da Rede Credenciada com foco no atendimento TEA - GLOBAL.
- Ata publicada no site da Autarquia: [Clique aqui!](#).

❖ **27 de agosto de 2025**

- Aprovação da ata anterior;
- Apresentação das novas licitações do Saúde Recife (Regulação, Call Center e Auditoria).
- Ata publicada no site da Autarquia: [Clique aqui!](#).

❖ **24 de setembro de 2025**

- Aprovação da ata anterior;
- Apresentação realizada pelo responsável técnico da clínica Multimagem
- Ata publicada no site da Autarquia: [Clique aqui!](#)

❖ **29 de outubro de 2025**

- Aprovação da ata anterior;
- Apresentação sobre a ampliação dos serviços do Hospital Santa Terezinha;
- Retorno do prestador Top Diagnóstico;
- Esclarecimentos sobre a desativação do Hospital Central Nossa Senhora Aparecida;
- Ata publicada no site da Autarquia: [Clique aqui!](#)

❖ **26 de novembro de 2025**

- Aprovação da ata anterior;
- Apresentação das despesas do Saúde Recife;
- Ata publicada no site da Autarquia: [Clique aqui!](#)

❖ **19 de dezembro de 2025**

- Aprovação da ata anterior;
- Apresentação das despesas do Saúde Recife;
- Ata publicada no site da Autarquia: [Clique aqui!](#)

### **3.3. Conselho Fiscal – CF**

Deliberações das reuniões do segundo semestre de 2025.

❖ **24 julho de 2025**

- Aprovação da ata ata extraordinária e ordinária de junho;
- Apresentação da Carteira de Investimentos;
- Ata publicada no site da Autarquia: [Clique aqui!](#)

❖ **agosto de 2025**

- Aprovação da ata anterior;

- Apresentação das atribuições da Assessoria de Governança e Controle Interno da Ampass;
- Apresentação da carteira de investimentos referente ao mês de julho de 2025;
- Ata publicada no site da Autarquia: [Clique aqui!](#)

#### ❖ 16 de setembro de 2025

- Aprovação da ata anterior;
- Apresentação do relatório de Controle Interno do primeiro trimestre de 2025;
- Apresentação da Carteira de Investimentos;
- Ata publicada no site da Autarquia: [Clique aqui!](#)

#### ❖ outubro de 2025

- Aprovação da ata anterior;
- Apresentação da Carteira de Investimentos;
- Ata publicada no site da Autarquia: [Clique aqui!](#)

#### ❖ 24 de novembro de 2025

- Aprovação da ata anterior;
- Apresentação do relatório de Controle Interno do terceiro trimestre de 2025;
- Apresentação da Carteira de Investimentos;
- Ata publicada no site da Autarquia: [Clique aqui!](#)

#### ❖ 16 de dezembro de 2025

- Aprovação da ata anterior;
- Apresentação da Carteira de Investimentos;
- Apresentação da Política de Investimentos;
- Ata publicada no site da Autarquia: [Clique aqui!](#)

### 3.4. Comitê de Investimentos

Deliberações das reuniões do segundo semestre de 2025.

❖ **29 de julho de 2026**

- apresentação da carteira de investimentos da RECI PREV do mês de junho/2025;
- Deliberação para as movimentações de recursos no próximo mês.
- Ata publicada no site da Autarquia: [Clique aqui!](#)

❖ **26 de agosto de 2025**

- Apresentação da carteira de investimentos da RECI PREV do mês de julho/2025;
- Deliberação para as movimentações de recursos no próximo mês;
- Ata publicada no site da Autarquia: [Clique aqui!](#)

❖ **23 de setembro de 2025 (referente à março)**

- Apresentação dos relatórios da Carteira de Investimentos da RECI PREV do mês de agosto de 2025;
- Deliberação para as movimentações de recursos no próximo mês;
- Ata publicada no site da Autarquia: [Clique aqui!](#)

❖ **28 de outubro de 2025**

- Apresentação dos relatórios da Carteira de Investimentos da RECI PREV do mês de setembro de 2025;
- Deliberação para as movimentações de recursos no próximo mês;
- Aprovação do Manual de Investimentos 2025, Nota Técnica 01/2025 DINV
- Ata publicada no site da Autarquia: [Clique aqui!](#)

❖ **25 de novembro de 2025**

- Apresentação dos relatórios da Carteira de Investimentos da RECI PREV do mês de outubro de 2025;
- Sugestões de alocação de recursos;
- Apresentação da proposta de Política de Investimentos para 2026;
- Ata publicada no site da Autarquia: [Clique aqui!](#)

❖ **28 de dezembro de 2025**

- Apresentação dos relatórios da Carteira de Investimentos da RECI PREV do mês de novembro de 2025;
- Deliberação para as movimentações de recursos para o mês de janeiro;
- Deliberação da Política de investimentos 2026;
- Ata publicada no site da Autarquia : [Clique aqui!](#)

## 4. PREVIDÊNCIA

### 4.1. Benefícios concedidos no 2º semestre de 2025

DADOS DOS BENEFICIÁRIOS		
<b>BENEFICIÁRIOS:</b> Servidores públicos da Prefeitura, Autarquias, Fundações, Câmara Municipal e dependentes.		
BENEFÍCIOS	QUANTIDADE	REMUNERAÇÃO MÉDIA
Aposentadoria. voluntária por tempo de contribuição	73	R\$ 513.826,51
Aposentadoria voluntária especial de magistério	30	R\$ 297.037,68
Aposentadoria por incapacidade permanente/invalidez	21	R\$ 38.385,16
Aposentadoria compulsória	10	R\$ 30.302,10
Aposentadoria por idade e tempo de contribuição	2	R\$ 10.106,45
Aposentadoria especial (geral)	4	R\$ 10.046,24
Aposentadoria voluntária por idade	3	R\$ 3.910,33
Pensão	56	R\$ 170.678,5
<b>Total Geral</b>	<b>199</b>	<b>R\$ 1.074.292,97</b>

### 4.2. Dados dos Beneficiários

O Sistema Previdenciário do Município do Recife é composto, até 31 de dezembro de 2025, por **32.574** aposentados e pensionistas, sendo dividido da seguinte forma:

FUNDO	APOSENTADO	PENSIONISTA	ATIVOS	TOTAL
RECIFIN	5.098	1.846	2.234	9.178
RECIPREV	2.717	634	20.045	23.396
<b>TOTAL</b>	<b>7.815</b>	<b>2.480</b>	<b>22.279</b>	<b>32.574</b>

### 4.3. Resumo do Sistema Previdenciário

FUNDO FINANCEIRO RECIFIN (REGIME DE REPARTIÇÃO SIMPLES)		FUNDO PREVIDENCIÁRIO RECIPREV (REGIME DE CAPITALIZAÇÃO)																																														
SERVIDORES QUE INGRESSARAM NO MUNICÍPIO DO RECIFE ATÉ 16/12/1998		SERVIDORES QUE INGRESSARAM NO MUNICÍPIO DO RECIFE A PARTIR DE 17/12/1998, OS TRANSFERIDOS DO RECIFIN PELA LEI 18.331/17 (2.308 BENEFÍCIOS CONCEDIDOS ATÉ 31/12/2016 E APOSENTADOS NASCIDOS ATÉ 31/12/1944) E A IMIGRAÇÃO DO RECIFIN DE 729 APOSENTADOS NASCIDOS ATÉ 31/12/1947 CONFORME LEI 18.609/2021																																														
<table border="1"> <thead> <tr> <th>ESPECIFICAÇÃO</th> <th>QUANTIDADE</th> </tr> </thead> <tbody> <tr> <td>SERVIDORES ATIVOS</td> <td>2.234</td> </tr> <tr> <td>APOSENTADOS</td> <td>5.098</td> </tr> <tr> <td>PENSIONISTAS</td> <td>1.846</td> </tr> <tr> <td><b>TOTAL</b></td> <td><b>9.178</b></td> </tr> </tbody> </table>		ESPECIFICAÇÃO	QUANTIDADE	SERVIDORES ATIVOS	2.234	APOSENTADOS	5.098	PENSIONISTAS	1.846	<b>TOTAL</b>	<b>9.178</b>	<table border="1"> <thead> <tr> <th>ESPECIFICAÇÃO</th> <th>QUANTIDADE</th> </tr> </thead> <tbody> <tr> <td>SERVIDORES ATIVOS</td> <td>20.045</td> </tr> <tr> <td>APOSENTADOS</td> <td>2.717</td> </tr> <tr> <td>PENSIONISTAS</td> <td>634</td> </tr> <tr> <td><b>TOTAL</b></td> <td><b>23.396</b></td> </tr> </tbody> </table>		ESPECIFICAÇÃO	QUANTIDADE	SERVIDORES ATIVOS	20.045	APOSENTADOS	2.717	PENSIONISTAS	634	<b>TOTAL</b>	<b>23.396</b>																									
ESPECIFICAÇÃO	QUANTIDADE																																															
SERVIDORES ATIVOS	2.234																																															
APOSENTADOS	5.098																																															
PENSIONISTAS	1.846																																															
<b>TOTAL</b>	<b>9.178</b>																																															
ESPECIFICAÇÃO	QUANTIDADE																																															
SERVIDORES ATIVOS	20.045																																															
APOSENTADOS	2.717																																															
PENSIONISTAS	634																																															
<b>TOTAL</b>	<b>23.396</b>																																															
<p>28,18%</p>		<p>71,82%</p>																																														
<table border="1"> <thead> <tr> <th colspan="3">RECEITAS</th> </tr> </thead> <tbody> <tr> <td>CONTRIBUIÇÃO PATRONAL (ATIVOS)</td> <td>25,64%</td> <td>R\$ 3.800.000,48</td> </tr> <tr> <td>CONTRIBUIÇÃO SERVIDORES (ATIVOS)</td> <td>14,00%</td> <td>R\$ 2.115.204,48</td> </tr> <tr> <td>CONTRIBUIÇÃO PATRONAL (INATIVOS)</td> <td>25,64%</td> <td>R\$ 11.564.579,35</td> </tr> <tr> <td>CONTRIBUIÇÃO SERVIDORES INATIVOS* (QTD 1.931)</td> <td></td> <td>R\$ 1.491.524,73</td> </tr> <tr> <td>COMPENSAÇÃO PREVIDENCIÁRIA</td> <td></td> <td>R\$ 1.797.191,57</td> </tr> <tr> <td><b>TOTAL DAS RECEITAS</b></td> <td></td> <td><b>R\$ 20.768.500,61</b></td> </tr> </tbody> </table>		RECEITAS			CONTRIBUIÇÃO PATRONAL (ATIVOS)	25,64%	R\$ 3.800.000,48	CONTRIBUIÇÃO SERVIDORES (ATIVOS)	14,00%	R\$ 2.115.204,48	CONTRIBUIÇÃO PATRONAL (INATIVOS)	25,64%	R\$ 11.564.579,35	CONTRIBUIÇÃO SERVIDORES INATIVOS* (QTD 1.931)		R\$ 1.491.524,73	COMPENSAÇÃO PREVIDENCIÁRIA		R\$ 1.797.191,57	<b>TOTAL DAS RECEITAS</b>		<b>R\$ 20.768.500,61</b>	<table border="1"> <thead> <tr> <th colspan="3">RECEITAS</th> </tr> </thead> <tbody> <tr> <td>CONTRIBUIÇÃO PATRONAL (ATIVOS)</td> <td>15,94%</td> <td>R\$ 15.908.236,36</td> </tr> <tr> <td>CONTRIBUIÇÃO SERVIDORES ATIVOS</td> <td>14,00%</td> <td>R\$ 13.948.984,56</td> </tr> <tr> <td>CONTRIBUIÇÃO PATRONAL (INATIVOS)</td> <td>15,94%</td> <td>R\$ 2.903.161,72</td> </tr> <tr> <td>CONTRIBUIÇÃO SERVIDORES INATIVOS* QTD 601</td> <td></td> <td>R\$ 539.721,38</td> </tr> <tr> <td>COMPENSAÇÃO PREVIDENCIÁRIA</td> <td></td> <td>R\$ 1.388.188,73</td> </tr> <tr> <td>ACORDO CADPREV Nº 00776/2020</td> <td></td> <td>R\$ 1.355.514,40</td> </tr> <tr> <td><b>TOTAL DAS RECEITAS</b></td> <td></td> <td><b>R\$ 36.643.807,15</b></td> </tr> </tbody> </table>		RECEITAS			CONTRIBUIÇÃO PATRONAL (ATIVOS)	15,94%	R\$ 15.908.236,36	CONTRIBUIÇÃO SERVIDORES ATIVOS	14,00%	R\$ 13.948.984,56	CONTRIBUIÇÃO PATRONAL (INATIVOS)	15,94%	R\$ 2.903.161,72	CONTRIBUIÇÃO SERVIDORES INATIVOS* QTD 601		R\$ 539.721,38	COMPENSAÇÃO PREVIDENCIÁRIA		R\$ 1.388.188,73	ACORDO CADPREV Nº 00776/2020		R\$ 1.355.514,40	<b>TOTAL DAS RECEITAS</b>		<b>R\$ 36.643.807,15</b>
RECEITAS																																																
CONTRIBUIÇÃO PATRONAL (ATIVOS)	25,64%	R\$ 3.800.000,48																																														
CONTRIBUIÇÃO SERVIDORES (ATIVOS)	14,00%	R\$ 2.115.204,48																																														
CONTRIBUIÇÃO PATRONAL (INATIVOS)	25,64%	R\$ 11.564.579,35																																														
CONTRIBUIÇÃO SERVIDORES INATIVOS* (QTD 1.931)		R\$ 1.491.524,73																																														
COMPENSAÇÃO PREVIDENCIÁRIA		R\$ 1.797.191,57																																														
<b>TOTAL DAS RECEITAS</b>		<b>R\$ 20.768.500,61</b>																																														
RECEITAS																																																
CONTRIBUIÇÃO PATRONAL (ATIVOS)	15,94%	R\$ 15.908.236,36																																														
CONTRIBUIÇÃO SERVIDORES ATIVOS	14,00%	R\$ 13.948.984,56																																														
CONTRIBUIÇÃO PATRONAL (INATIVOS)	15,94%	R\$ 2.903.161,72																																														
CONTRIBUIÇÃO SERVIDORES INATIVOS* QTD 601		R\$ 539.721,38																																														
COMPENSAÇÃO PREVIDENCIÁRIA		R\$ 1.388.188,73																																														
ACORDO CADPREV Nº 00776/2020		R\$ 1.355.514,40																																														
<b>TOTAL DAS RECEITAS</b>		<b>R\$ 36.643.807,15</b>																																														
<table border="1"> <thead> <tr> <th colspan="2">DESPESAS</th> </tr> </thead> <tbody> <tr> <td>FOLHA DE PAGAMENTO</td> <td>R\$ 46.065.277,04</td> </tr> <tr> <td>TAXA DE ADM.</td> <td>R\$ 584.239,30</td> </tr> <tr> <td><b>TOTAL DAS DESPESAS</b></td> <td><b>R\$ 46.669.516,94</b></td> </tr> </tbody> </table>		DESPESAS		FOLHA DE PAGAMENTO	R\$ 46.065.277,04	TAXA DE ADM.	R\$ 584.239,30	<b>TOTAL DAS DESPESAS</b>	<b>R\$ 46.669.516,94</b>	<table border="1"> <thead> <tr> <th colspan="2">DESPESAS</th> </tr> </thead> <tbody> <tr> <td>FOLHA DE PAGAMENTO</td> <td>R\$ 18.482.965,69</td> </tr> <tr> <td>TAXA DE ADM.</td> <td>R\$ 637.228,95</td> </tr> <tr> <td><b>TOTAL DAS DESPESAS</b></td> <td><b>R\$ 19.320.194,64</b></td> </tr> </tbody> </table>		DESPESAS		FOLHA DE PAGAMENTO	R\$ 18.482.965,69	TAXA DE ADM.	R\$ 637.228,95	<b>TOTAL DAS DESPESAS</b>	<b>R\$ 19.320.194,64</b>																													
DESPESAS																																																
FOLHA DE PAGAMENTO	R\$ 46.065.277,04																																															
TAXA DE ADM.	R\$ 584.239,30																																															
<b>TOTAL DAS DESPESAS</b>	<b>R\$ 46.669.516,94</b>																																															
DESPESAS																																																
FOLHA DE PAGAMENTO	R\$ 18.482.965,69																																															
TAXA DE ADM.	R\$ 637.228,95																																															
<b>TOTAL DAS DESPESAS</b>	<b>R\$ 19.320.194,64</b>																																															
<p>* Incidente sobre o valor de Proventos que supere o teto do RGPS (R\$8.157,41)</p> <p>24,34% do total de 9.178 beneficiários são servidores ativos, enquanto 75,66% são aposentados e pensionistas.</p>		<p>* Incidente sobre o valor de Proventos que supere o teto do RGPS (R\$8.157,41)</p> <p>85,08% do total de 23.396 beneficiários são servidores ativos, enquanto 14,92% são aposentados e pensionistas.</p> <p>ATIVOS FINANCEIROS (EM 28/11/2025): R\$ 4.261.087.519,20</p>																																														

#### 4.3.1. Fundo Financeiro Recifin (Repartição Simples)

Não forma reservas financeiras para as despesas futuras, deste modo, as obrigações serão financiadas pelo Regime Financeiro de Repartição Simples. Este Grupo não é renovável e se extinguirá gradativamente, com o passar dos anos, pela mortalidade natural dos seus participantes. Neste grupo estão os servidores ativos e inativos admitidos até 16 de dezembro de 1998.

A Lei Ordinária nº 18.331, de 05 de julho de 2017, introduziu uma alteração no critério de segregação de massas e transferiu do Fundo Financeiro RECIFIN ao Fundo Previdenciário RECIPREV todos os aposentados nascidos até 31 de dezembro de 1944 e que tiveram seus benefícios concedidos até 31 de dezembro de 2016.

Em 18 de outubro de 2021, a Lei Municipal nº 18.851, estabeleceu que o Fundo Previdenciário RECIPREV atenderá também ao pagamento dos benefícios de todos os aposentados nascidos até 31 de dezembro de 1947 e que tiveram seus benefícios concedidos até 31 de dezembro de 2020.

#### **4.3.2. Fundo Previdenciário Reciprev (Capitalizado)**

Neste grupo há, por meio das contribuições, a formação de patrimônio previdenciário, que custeará os benefícios dos participantes admitidos a partir do dia 17 de dezembro de 1998. Como já dito anteriormente, o Fundo Reciprev também é responsável pelo pagamento dos aposentados até 31 de dezembro de 2016 e que nasceram até 31 de dezembro de 1944, desde julho de 2017, e dos nascidos até 31 de dezembro de 1947 e que tiveram seus benefícios concedidos até 31 de dezembro de 2020, a partir de outubro de 2021.

#### **4.4. Evolução da situação atuarial**

Só é possível realizar a evolução após o fechamento financeiro no ano em curso.

#### 4.5. Resumo da Folha de Pagamento

O total acumulado das folhas de pagamento de benefícios no ano de 2025 foi de **R\$ 841.643.609,25**, distribuídos da seguinte forma:

MESES	FUNDO FINANCEIRO RECIFIN	FUNDO PREVIDENCIÁRIO RECIPREV	TOTAL
JANEIRO	R\$ 43.484.411,59	R\$ 17.715.640,47	R\$ 61.200.052,06
FEVEREIRO	R\$ 44.071.361,32	R\$ 17.969.635,50	R\$ 62.040.996,82
MARÇO	R\$ 44.263.176,76	R\$ 18.518.624,87	R\$ 62.781.801,63
ABRIL	R\$ 44.732.114,46	R\$ 18.148.403,27	R\$ 62.880.517,73
MAIO	R\$ 44.480.647,96	R\$ 18.071.355,63	R\$ 62.552.003,59
JUNHO	R\$ 44.213.103,89	R\$ 18.025.190,18	R\$ 62.238.294,07
JULHO	R\$ 47.261.960,63	R\$ 19.110.435,33	R\$ 66.372.395,96
AGOSTO	R\$ 46.318.264,18	R\$ 18.708.553,90	R\$ 65.026.818,08
SETEMBRO	R\$ 45.640.938,30	R\$ 18.489.626,23	R\$ 64.130.564,53
OUTUBRO	R\$ 51.097.063,15	R\$ 20.535.239,51	R\$ 71.632.302,66
NOVEMBRO	R\$ 46.085.277,64	R\$ 18.482.965,69	R\$ 64.568.243,33
13º SALÁRIO	R\$ 44.514.209,94	R\$ 17.709.538,17	R\$ 62.223.748,11
DEZEMBRO	R\$ 53.619.902,77	R\$ 20.375.967,91	R\$ 73.995.870,68
<b>TOTAL</b>	<b>R\$ 599.782.432,59</b>	<b>R\$ 241.861.176,66</b>	<b>R\$ 841.643.609,25</b>

- **14%** - Para os segurados ativos, inativos e pensionistas (no caso de inativos e pensionistas a contribuição será aplicada ao valor que exceder o teto previdenciário estipulado anualmente pelo RGPS).
- **15,94%** - Para o município incluindo os Poderes Executivo e Legislativo – RECIPREV.
- **25,64%** - Para o município incluindo os Poderes Executivo e Legislativo – RECIFIN.

#### Contribuições Previdenciárias

**RECEITA DE CONTRIBUIÇÃO PREVIDENCIÁRIA 2025**
**FUNDO FINANCEIRO RECIFIN**

Competência	Contribuição Servidor Ativo	Contribuição Patronal Ativos	Contribuição Aposentados	Contribuição Pensionistas	Contribuição Patronal Aposentados	Contribuição Patronal Pensionistas
Janeiro	R\$ 2.125.798,94	R\$ 3.883.295,58	R\$ 1.224.121,03	R\$ 141.659,73	R\$ 9.337.767,42	R\$ 1.656.986,77
Fevereiro	R\$ 2.095.777,89	R\$ 3.834.977,92	R\$ 1.218.407,26	R\$ 121.349,04	R\$ 9.382.694,64	R\$ 1.667.486,58
Março	R\$ 2.089.045,88	R\$ 3.854.130,81	R\$ 1.215.517,75	R\$ 137.656,56	R\$ 9.384.807,28	R\$ 1.681.260,18
Abril	R\$ 2.089.936,71	R\$ 3.806.450,36	R\$ 1.128.988,73	R\$ 140.806,34	R\$ 9.449.977,75	R\$ 1.661.205,82
Maio	R\$ 2.067.917,74	R\$ 3.773.026,62	R\$ 1.153.273,72	R\$ 140.776,75	R\$ 9.448.327,80	R\$ 1.722.424,53
Junho	R\$ 2.077.175,30	R\$ 3.778.105,59	R\$ 1.191.917,09	R\$ 145.752,49	R\$ 9.456.220,30	R\$ 1.674.754,39
Julho	R\$ 2.329.242,13	R\$ 4.067.941,79	R\$ 1.325.334,99	R\$ 149.749,92	R\$ 10.169.434,11	R\$ 1.748.167,09
Agosto	R\$ 2.115.336,60	R\$ 3.853.417,61	R\$ 1.367.195,02	R\$ 145.660,06	R\$ 9.953.920,26	R\$ 1.731.349,26
Setembro	R\$ 2.093.488,81	R\$ 3.804.414,29	R\$ 1.338.839,03	R\$ 145.660,06	R\$ 9.830.532,01	R\$ 1.694.816,00
Outubro	R\$ 2.071.289,83	R\$ 3.787.971,19	R\$ 1.347.977,04	R\$ 145.109,45	R\$ 10.029.228,12	R\$ 1.688.070,97
Novembro	R\$ 2.115.204,48	R\$ 3.800.000,48	R\$ 1.350.829,37	R\$ 140.695,36	R\$ 9.896.203,30	R\$ 1.668.376,05
Dezembro	R\$ 2.061.319,02	R\$ 3.773.022,03	R\$ 1.349.358,92	R\$ 140.695,36	R\$ 9.900.982,45	R\$ 1.672.282,14
13º Salário	R\$ 2.015.316,22	R\$ 3.720.056,59	R\$ 1.306.325,62	R\$ 139.419,78	R\$ 9.729.190,19	R\$ 1.655.481,60
<b>TOTAL</b>	<b>R\$ 27.356.849,55</b>	<b>R\$ 49.736.810,86</b>	<b>R\$ 16.518.085,57</b>	<b>R\$ 1.834.990,90</b>	<b>R\$ 125.969.255,63</b>	<b>R\$ 21.922.661,38</b>

**FUNDO PREVIDENCIÁRIO RECIPREV**

Competência	Contribuição Servidor Ativo	Contribuição Patronal Ativos	Contribuição Aposentados	Contribuição Pensionistas	Contribuição Patronal Aposentados	Contribuição Patronal Pensionistas
Janeiro	R\$ 12.431.896,17	R\$ 14.175.397,69	R\$ 463.484,90	R\$ 45.689,15	R\$ 2.454.466,75	R\$ 321.757,16
Fevereiro	R\$ 12.657.658,18	R\$ 14.428.815,63	R\$ 463.513,76	R\$ 45.689,15	R\$ 2.462.457,79	R\$ 322.525,56
Março	R\$ 12.663.609,96	R\$ 14.422.013,56	R\$ 462.217,00	R\$ 47.844,22	R\$ 2.466.148,53	R\$ 332.101,29
Abril	R\$ 12.633.331,45	R\$ 14.392.623,49	R\$ 417.806,26	R\$ 47.063,43	R\$ 2.462.117,67	R\$ 345.102,23
Maio	R\$ 12.673.273,00	R\$ 14.458.967,00	R\$ 466.823,74	R\$ 48.162,20	R\$ 2.486.343,76	R\$ 343.939,01
Junho	R\$ 12.940.294,15	R\$ 14.766.269,58	R\$ 459.400,70	R\$ 47.020,17	R\$ 2.457.922,67	R\$ 337.545,73
Julho	R\$ 16.744.273,92	R\$ 17.254.473,73	R\$ 512.449,54	R\$ 48.671,54	R\$ 2.630.482,01	R\$ 357.852,67
Agosto	R\$ 13.622.079,44	R\$ 15.554.214,36	R\$ 503.542,14	R\$ 51.241,84	R\$ 2.565.056,40	R\$ 355.151,27
Setembro	R\$ 13.784.941,35	R\$ 15.678.996,92	R\$ 493.794,85	R\$ 51.241,84	R\$ 2.539.843,09	R\$ 361.054,79
Outubro	R\$ 13.949.611,22	R\$ 15.897.800,85	R\$ 488.128,91	R\$ 51.241,84	R\$ 2.550.904,28	R\$ 354.004,39
Novembro	R\$ 13.948.984,56	R\$ 15.908.236,36	R\$ 485.328,82	R\$ 54.392,86	R\$ 2.541.576,47	R\$ 361.585,25
Dezembro	R\$ 14.262.190,90	R\$ 16.120.197,90	R\$ 484.339,01	R\$ 54.392,86	R\$ 2.513.663,40	R\$ 366.889,05
13º Salário	R\$ 13.325.720,97	R\$ 15.240.914,49	R\$ 472.108,16	R\$ 49.665,07	R\$ 2.469.563,14	R\$ 345.404,58
<b>TOTAL</b>	<b>R\$ 175.637.865,27</b>	<b>R\$ 198.298.821,56</b>	<b>R\$ 6.172.937,49</b>	<b>R\$ 642.316,17</b>	<b>R\$ 32.600.515,95</b>	<b>R\$ 4.504.912,98</b>

#### 4.6. Benefícios Previdenciários

Com a Lei Municipal nº 18.809, de 07 de julho de 2021, foram promovidas algumas alterações na Lei Municipal nº 17.142, de 02 de dezembro de 2005, reestruturando o Regime Próprio de Previdência Social do Município do Recife, ficando o rol de benefícios limitado a:

- **Quanto ao segurado:**

- Aposentadoria por incapacidade permanente para o trabalho;
- Aposentadoria compulsória;
- Aposentadoria voluntária.

- **Quanto ao dependente:**

- Pensão por morte (Redação dada pela Lei nº 18.809/2021): será devida aos dependentes dos segurados que faleceram, a contar da data do óbito, se requerida em até 60 dias, se após, a partir da data do requerimento, ou da decisão judicial no caso de morte presumida. São beneficiários de pensão o cônjuge; o cônjuge separado judicialmente ou de fato ou divorciado e o ex-convivente em união estável, desde que,

todos eles, credores de alimentos; o convivente em união estável; o filho menor de 21 anos\*, não emancipado, solteiro, e que não se enquadre nas demais hipóteses de antecipação de aquisição da capacidade civil contidas no art. 5º, parágrafo único, do Código Civil ; filhos inválidos de qualquer idade; na ausência dos dependentes previstos nos incisos I, II, III, VI e VII, os pais do segurado que estiverem com ele residindo, sob a dependência econômica e sustento alimentar deste, desde que, não sendo credores de alimentos, não recebam renda de seus bens superior a duas vezes a menor remuneração paga pelo Município do Recife aos seus servidores.

#### **4.7. Evento de Acolhimento ao Aposentando**

Foram realizados dois acolhimentos no novo formato de evento, que passará a ocorrer de forma trimestral, com o objetivo de reunir um maior número de servidores e promover um encontro mais amplo. A proposta é realizar essas edições no auditório da RECIPREV ou em espaços parceiros, proporcionando uma experiência mais integrada e participativa.

#### **4.8. Programa de Preparação para Aposentadoria**

O Programa de Preparação para Aposentadoria (PPA) foi criado em 2015 e tem como principal objetivo preparar os colaboradores da Prefeitura da Cidade do Recife em idade de aposentação para mudanças das atividades ditas produtivas para a plenitude da aposentadoria, visando proceder a transição segura, orientada e sustentável, de forma que as mudanças ocasionais sejam menos impactantes em suas vidas.

O PPA é promovido pela Prefeitura do Recife, por meio do Programa Servidor de Valor, da Secretaria de Planejamento, Gestão e Transformação Digital, e realiza três turmas por ano. Os encontros são gratuitos e contam com oficinas e palestras sobre questões financeiras e administrativas, além de criar um espaço de acolhimento para os novos aposentados.

#### **4.9. Prova de Vida**

Desde 2019 a prova de vida dos aposentados e pensionistas da Ampass vem sendo realizada pelo Bradesco. Em 2022, pôde-se, também, realizar de

forma digital, para os beneficiários com biometria facial cadastrada na base de dados do Departamento Nacional de Trânsito (Denatran) e do Tribunal Superior Eleitoral (TSE), por meio do aplicativo Gov.Br.

Abaixo, a quantidade das Provas de Vida realizadas no segundo semestre de 2025:

MESES	FUNDO RECIFIN	FUNDO RECIPREV	Total geral
JUL	165	356	521
AGO	179	390	569
SET	197	397	594
OUT	192	394	586
NOV	194	414	608
DEZ	172	338	510
<b>TOTAL</b>	<b>1099</b>	<b>2289</b>	<b>3388</b>

#### 4.10. Programa Viver Mais

O Programa Viver Mais tem como objetivo promover integração e bem-estar na pós-aposentadoria, criando espaços de convivência e cuidado que valorizam a saúde física e emocional dos segurados por meio de ações regulares que unem movimento, cultura e acolhimento. O projeto pretende realizar atividades mensais, garantindo continuidade e participação constante dos beneficiários.

No segundo semestre de 2025, destacam-se as seguintes atividades realizadas pelo programa: Educação Financeira para Aposentados ([clique aqui](#)); Workshop de Inclusão Digital ([clique aqui](#)); Corpo e Mente em Harmonia: Autocuidado e saúde mental ([clique aqui](#)).

Essas ações reforçam o compromisso da Reciprev em oferecer aos servidores(as) aposentados(as) municipais oportunidades de participação em atividades físicas, educativas, culturais e de lazer, além de cursos voltados ao desenvolvimento pessoal e financeiro.

#### 4.11. Compensação Previdenciária

A compensação previdenciária é um acerto de contas entre o Regime Geral de Previdência Social – RGPS, mais conhecido como INSS, e os Regimes Próprios de Previdência Social – RPPS, quando os servidores filiados a estes regimes se aposentam e possuem parte de seu tempo total de contribuição vertido para outro regime.

O Sistema de Compensação Previdenciária - Comprev - foi desenvolvido para possibilitar a compensação entre o INSS e os RPPS. A versão do Novo Comprev traz como principal mudança a possibilidade de compensação previdenciária entre os regimes próprios.

O Novo Comprev foi desenvolvido pela Dataprev entre 2017 e 2020 para atender três premissas:

1. Possibilitar a análise automática de requerimentos;
2. Possibilitar a compensação previdenciária entre entes federativos;
3. Entregar um módulo de gestão de pagamentos efetivo.

Além das três premissas, também objetivou-se desenvolver um sistema com uma tecnologia mais atual que possibilita entregas de versões do sistema mais rápidas.

Abaixo estão os valores recebidos no segundo semestre de 2025:

MESES	FUNDO FINANCEIRO RECIFIN	FUNDO PREVIDENCIÁRIO RECIPREV	TOTAL
JANEIRO	R\$ 674.002,42	R\$ 467.020,81	R\$ 1.141.023,23
FEVEREIRO	R\$ 838.401,23	R\$ 900.298,96	R\$ 1.738.700,19
MARÇO	R\$ 935.173,76	R\$ 940.801,68	R\$ 1.875.975,44
ABRIL	R\$ 1.607.226,98	R\$ 1.493.133,70	R\$ 3.100.360,68
MAIO	R\$ 966.872,04	R\$ 836.993,71	R\$ 1.803.865,75
JUNHO	R\$ 904.806,22	R\$ 758.440,50	R\$ 1.663.246,72
JULHO	R\$ 1.430.261,58	R\$ 1.317.599,29	R\$ 2.747.860,87
AGOSTO	R\$ 693.308,33	R\$ 526.660,58	R\$ 1.219.968,91
SETEMBRO	R\$ 757.520,11	R\$ 772.514,45	R\$ 1.530.034,56
OUTUBRO	R\$ 828.434,07	R\$ 664.508,93	R\$ 1.492.943,00
NOVEMBRO	R\$ 1.797.191,57	R\$ 1.388.188,73	R\$ 3.185.380,30
DEZEMBRO	R\$ 3.364.403,11	R\$ 4.799.642,29	R\$ 8.164.045,40
<b>TOTAL</b>	<b>R\$ 14.797.601,42</b>	<b>R\$ 14.865.803,63</b>	<b>R\$ 29.663.405,05</b>

#### 4.13. Ações desenvolvidas

##### 4.13.1 Divisão de Folha de Pagamento

- Gestão da Folha da Autarquia e Fundos Recifin e Reciprev;
- Envio da GFIP, DIRF e RAIS
- Envio do Sagres (TCE-PE)
- Envio do E-social
- Confecção de Declarações e Certidões
- Demandas Judiciais
- Anotação em ficha
- Implantação de Aposentadorias e Pensões
- Implantação de Isenções
- Entre outras

##### 4.13.2 Divisão de Gestão Previdenciária

- Controle de arrecadação de contribuições previdenciárias
- Acompanhamento da Compensação previdenciária
- Acompanhar o Estudo atuarial
- Elaborar, periodicamente, relatórios gerenciais de apoio
- Elaborar e acompanhar a regularidade do DIPR - Demonstrativo de Informações Previdenciárias e Repasses

- Acompanhar a regularidade do extrato previdenciário
- Elaborar e acompanhar consultas a SPREV sobre RPPS e sistemas via GESCON e sala de conferências
- Prestação de contas anuais ao TCE-PE
- Acompanhar auditorias da RFB, TCE-PE e SPREV
- Elaborar e acompanhar Acordos de Parcelamento Previdenciário
- Entre outras

## 5. INVESTIMENTOS

---

A Gerência-Geral de Investimento é responsável por supervisionar a execução dos contratos de gestores financeiros externos, implementando as políticas de aplicação de recursos no curto, médio e longo prazo, em conformidade com a Política de Investimentos e as deliberações do Comitê de Investimentos e Conselho Municipal de Previdência, conforme o documento de alçadas.

Ainda, avalia o desempenho dos gestores financeiros externos e acompanha os resultados dos investimentos por eles realizados. A Gerência-Geral de Investimentos, também, elabora e controla o plano de aplicações de investimentos da Autarquia, submetendo-o à Diretoria e aos órgãos responsáveis para deliberações.

Todos os dados referentes à gestão dos investimentos da Ampass estão disponíveis no site da Autarquia. ([link](#))

### 5.1 Dados e informações do 2º semestre de 2025

- Posição dos Gestores e Administradores da Carteira de Investimentos Reciprev

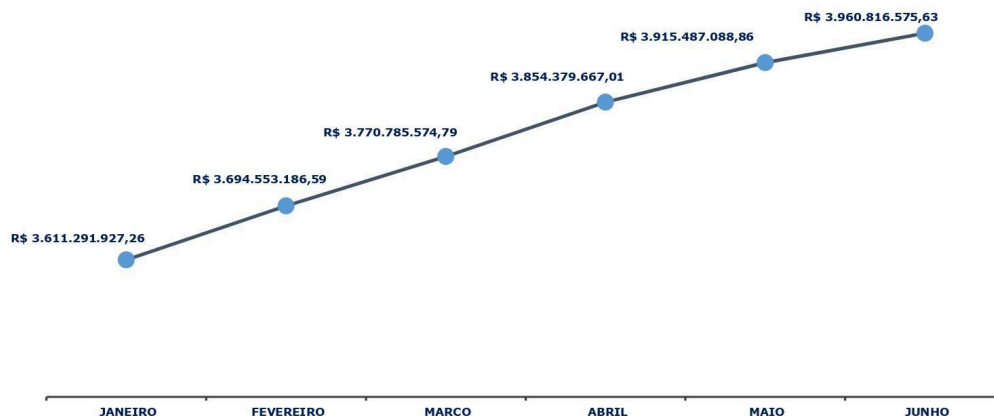
Composição da Carteira de Investimentos RECI PREVID (Gestores)
Renda Fixa

TESOURO NACIONAL	MARCA DO NA CURVA	R\$ 2.210.997.476,00	55,82%
BANCO BRADESCO S.A. (GRUPO BRADESCO)	LETRAS FINANCEIRAS - MARCA DO NA CURVA	R\$ 363.686.148,33	9,18%
BANCO DO NORDESTE DO BRASIL S.A.		R\$ 158.036.549,41	3,99%
CAIXA DTVM S/A		R\$ 154.076.867,26	3,89%
BB DTVM (GRUPO BANCO DO BRASIL)		R\$ 124.120.096,42	3,13%
BRAM - DTVM (GRUPO BRADESCO)		R\$ 121.547.258,73	3,07%
MONGERAL AEGON INVESTIMENTOS LTDA		R\$ 36.308.678,41	0,92%
XP ALLOCATION ASSET MANAGEMENT LTDA		R\$ 32.082.086,95	0,81%
SANTANDER BRASIL ASSET MANAGEMENT		R\$ 27.666.086,78	0,70%
ITAU UNIBANCO ASSET MANAGEMENT LTDA		R\$ 25.182.202,19	0,64%
XP VISTA ASSET MANAGEMENT LTDA		R\$ 23.389.430,39	0,59%
INTER ASSET GESTÃO DE RECURSOS LTDA		R\$ 16.849.288,26	0,43%
SOMMA INVESTIMENTOS S/A		R\$ 8.796.742,92	0,22%
SINGULARE CTVM S.A.		R\$ 10.491,64	0,00%
<b>TOTAL RENDA FIXA</b>		<b>R\$ 3.302.749.403,69</b>	<b>83,39%</b>
<b>Renda Variável</b>			
CAIXA DTVM S/A		R\$ 140.812.017,50	3,56%
CONSTÂNCIA INVESTIMENTOS LTDA		R\$ 103.692.965,56	2,62%
AZ QUEST INVESTIMENTOS LTDA		R\$ 93.335.887,63	2,36%
VINCI EQUITIES GESTORA DE RECURSOS LTDA (GRUPO VINCI PARTNERS)		R\$ 67.200.469,20	1,70%
FINACAP INVESTIMENTOS LTDA		R\$ 48.395.197,51	1,22%
XP GESTÃO DE RECURSOS LTDA		R\$ 46.054.675,75	1,16%
OCCAM BRASIL GESTÃO DE RECURSOS LTDA		R\$ 39.709.510,34	1,00%
MONGERAL AEGON INVESTIMENTOS LTDA		R\$ 37.883.553,18	0,96%
BAYES CAPITAL MANAGEMENT INVESTIMENTOS LTDA		R\$ 18.030.881,05	0,46%
BTG PACTUAL GESTORA DE RECURSOS S.A. DTVM		R\$ 13.720.729,79	0,35%
<b>TOTAL RENDA VARIÁVEL</b>		<b>R\$ 608.835.887,50</b>	<b>15,37%</b>
<b>Fundos Estruturados</b>			
ICATU VANGUARDA GESTÃO DE RECURSOS LTDA		R\$ 26.625.746,67	0,67%
RIO BRAVO INVESTIMENTOS LTDA		R\$ 14.720.687,87	0,37%
QUELUZ GESTÃO DE RECURSOS FINANCEIROS LTDA		R\$ 6.129.917,32	0,15%
<b>TOTAL ESTRUTURADOS</b>		<b>R\$ 47.476.351,86</b>	<b>1,20%</b>
<b>Fundos Imobiliários</b>			
SINGULARE CTVM S.A.		R\$ 1.754.931,59	0,04%
<b>TOTAL IMOBILIÁRIO</b>		<b>R\$ 1.754.931,59</b>	<b>0,04%</b>
SALDO CONTA CORRENTE		R\$ 1,00	0,00%
<b>PATRIMÔNIO</b>		<b>R\$ 3.960.816.575,63</b>	<b>100,00 %</b>

Composição da Carteira de Investimentos RECI PREV (Administradores)		
Renda Fixa		
TESOURO NACIONAL	R\$ 2.210.997.476,00	55,82%
BANCO BRADESCO S.A. (GRUPO BRADESCO)	R\$ 380.869.725,43	9,62%

SANTANDER CACEIS BRASIL DTVM	R\$ 181.425.979,80	4,58%
CAIXA ECONOMICA FEDERAL	R\$ 154.076.867,26	3,89%
BEM - DTVM LTDA (GRUPO BRADESCO)	R\$ 127.871.750,00	3,23%
BB DTVM (GRUPO BANCO DO BRASIL)	R\$ 124.120.096,42	3,13%
XP INVESTIMENTOS CORRETORA DE CÂMBIO TÍTULOS E VALORES MOBILIÁRIOS S.A.	R\$ 32.082.086,95	0,81%
BANCO SANTANDER (BRASIL) S.A.	R\$ 27.666.086,78	0,70%
ITAU UNIBANCO S.A.	R\$ 25.182.202,19	0,64%
BTG PACTUAL SERVIÇOS FINANCEIROS S.A. DTVM	R\$ 21.597.352,95	0,55%
INTER DISTRIBUIDORA DE TÍTULOS E VALORES MOBILIÁRIOS LTDA	R\$ 16.849.288,26	0,43%
SINGULARE CTVM S.A.	R\$ 10.491,64	0,00%
<b>TOTAL RENDA FIXA</b>	<b>R\$ 3.302.749.403,69</b>	<b>83,39%</b>
<b>Renda Variável</b>		
BEM - DTVM LTDA (GRUPO BRADESCO)	R\$ 314.912.576,83	7,95%
CAIXA ECONOMICA FEDERAL	R\$ 140.812.017,50	3,56%
BB DTVM (GRUPO BANCO DO BRASIL)	R\$ 93.335.887,63	2,36%
SANTANDER CACEIS BRASIL DTVM	R\$ 46.054.675,75	1,16%
BTG PACTUAL SERVIÇOS FINANCEIROS S.A. DTVM	R\$ 13.720.729,79	0,35%
<b>TOTAL RENDA VARIÁVEL</b>	<b>R\$ 608.835.887,50</b>	<b>15,37%</b>
BEM - DTVM LTDA (GRUPO BRADESCO)	R\$ 314.912.576,83	7,95%
<b>Fundos Estruturados</b>		
BEM - DTVM LTDA (GRUPO BRADESCO)	R\$ 41.346.434,54	1,04%
BNY MELLON SERVIÇOS FINANCEIROS DTVM S.A.	R\$ 6.129.917,32	0,15%
BEM - DTVM LTDA (GRUPO BRADESCO)	R\$ 41.346.434,54	1,04%
<b>Fundos Imobiliários</b>		
SINGULARE CTVM S.A.	R\$ 1.754.931,59	0,04%
<b>TOTAL IMOBILIÁRIO</b>	<b>R\$ 1.754.931,59</b>	<b>0,04%</b>
SALDO CONTA CORRENTE	R\$ 1,00	0,00%
<b>PATRIMÔNIO</b>	<b>R\$ 3.960.816.575,63</b>	<b>100,00%</b>

- Evolução Mensal do Patrimônio Líquido da Carteira de Investimentos na Curva RECIPREV



- Prazos de liquidação da Carteira

PRAZOS DE LIQUIDAÇÃO DA CARTEIRA								
CARTEIRA GERAL	RENDA FIXA	RENDA VARIÁVEL	EXTERIOR	ESTRUTURADOS	IMOBILIÁRIOS	CONSIGNADOS	TOTAL	
<b>CURTO PRAZO (Até 60 dias)</b>	R\$ 708.464.175,72	R\$ 527.914.688,51	R\$ -	R\$ 32.755.663,98	R\$ -	R\$ -	R\$ 1.269.134.528,22	32,98 %
<b>MÉDIO PRAZO (Até 5 anos)</b>	R\$ 412.700.750,46	R\$ 67.200.469,20	R\$ -	R\$ 14.720.687,87	R\$ 1.754.931,59	R\$ -	R\$ 496.376.839,12	10,91 %
<b>LONGO PRAZO (+ de 5 anos)</b>	R\$ 2.181.584.477,50	R\$ 13.720.729,79	R\$ -	R\$ -	R\$ -	R\$ -	R\$ 2.195.305.207,29	56,11 %

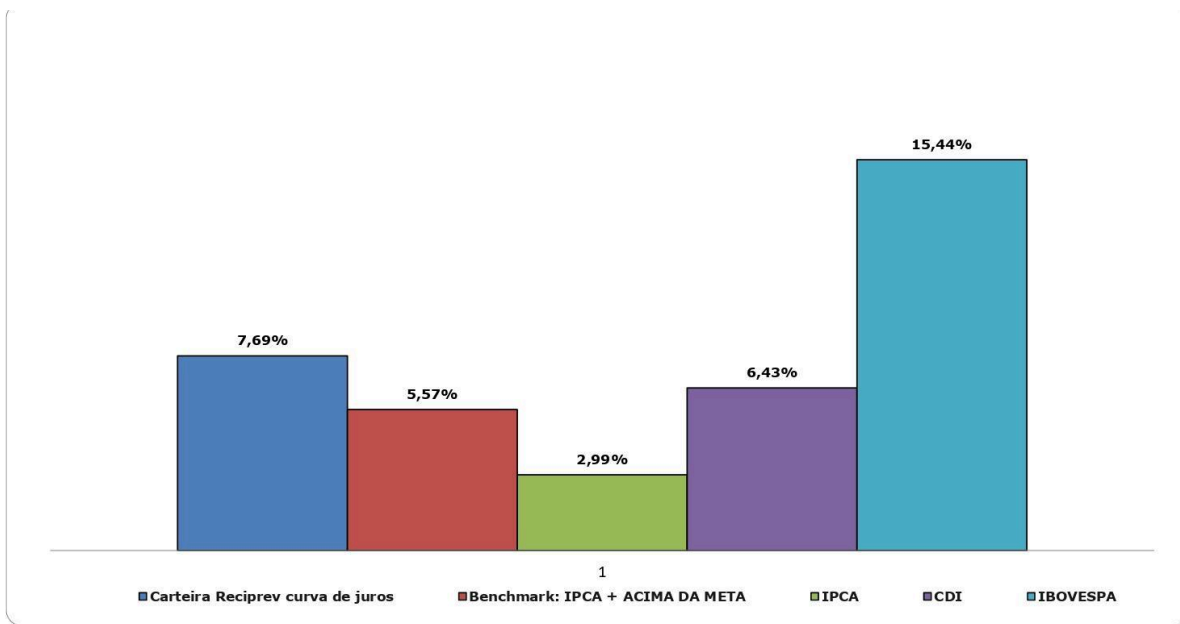
- Instituições Credenciadas

Instituições Credenciadas	Tipo de Instituição	A instituição atende ao previsto nos incisos I e II do § 2º art. 21 da Resolução CMN nº 4.963/2021?	Data do Credenciamento	Data de Validade
AZ QUEST INVESTIMENTOS LTDA	GESTOR	NÃO	7/25/2023	7/24/2025
BAYES CAPITAL MANAGEMENT INVESTIMENTOS LTDA	GESTOR	NÃO	4/8/2024	4/8/2026
BB DTVM (GRUPO BANCO DO BRASIL)	GESTOR	NÃO	7/25/2023	7/24/2025
BANCO DO NORDESTE DO BRASIL S.A.	GESTOR	SIM	4/13/2024	4/13/2026
BNP PARIBAS ASSET MANAGEMENT BRASIL (GRUPO BNP)	GESTOR	SIM	8/4/2023	8/3/2025
BRAM - DTVM (GRUPO BRADESCO)	GESTOR	SIM	8/10/2023	8/9/2025
BANCO BRADESCO S.A. (GRUPO BRADESCO)	GESTOR	SIM	8/10/2023	8/10/2025
BTG PACTUAL GESTORA DE RECURSOS S.A. DTVM	GESTOR	SIM	8/6/2024	8/6/2026
CAIXA DTVM S/A	GESTOR	SIM	7/24/2023	7/23/2025

CONSTÂNCIA INVESTIMENTOS LTDA	GESTOR	NÃO	7/24/2023	7/23/2025
FINACAP INVESTIMENTOS LTDA	GESTOR	NÃO	11/11/2023	11/11/2025
ICATU VANGUARDA GESTÃO DE RECURSOS LTDA	GESTOR	NÃO	3/15/2024	3/15/2026
ITAU UNIBANCO ASSET MANAGEMENT LTDA	GESTOR	SIM	7/24/2023	7/23/2025
MONGERAL AEGON INVESTIMENTOS LTDA	GESTOR	SIM	7/31/2023	7/30/2025
OCCAM BRASIL GESTÃO DE RECURSOS LTDA	GESTOR	SIM	4/10/2024	4/10/2026
QUELUZ GESTÃO DE RECURSOS FINANCEIROS LTDA	GESTOR	NÃO	7/24/2023	7/23/2025
RIO BRAVO INVESTIMENTOS LTDA	GESTOR	NÃO	7/31/2023	7/30/2025
SANTANDER BRASIL GESTÃO DE RECURSOS LTDA	GESTOR	NÃO	8/4/2023	8/3/2025
SINGULARE CTVM S.A.	GESTOR	NÃO	7/27/2023	7/26/2025
SOMMA INVESTIMENTOS S/A	GESTOR	SIM	7/20/2023	7/19/2025
SULAMÉRICA INVESTIMENTOS GESTORA DE RECURSOS S.A.	GESTOR	NÃO	7/25/2023	7/24/2025
VINCI EQUITIES GESTORA DE RECURSOS LTDA (GRUPO VINCI PARTNERS)	GESTOR	NÃO	7/24/2023	7/23/2025
XP ALLOCATION ASSET MANAGEMENT LTDA	GESTOR	NÃO	5/14/2024	5/14/2026
XP VISTA ASSET MANAGEMENT LTDA	GESTOR	NÃO	7/7/2024	7/7/2026
XP GESTÃO DE RECURSOS LTDA (GRUPO XP)	GESTOR	SIM	7/27/2023	7/26/2025
BANCO BNP PARIBAS BRASIL S.A. (GRUPO BNP)	ADMINISTRAD OR	Sim	8/4/2023	8/3/2025
BANCO BRADESCO S.A. (GRUPO BRADESCO)	ADMINISTRAD OR	Sim	8/10/2023	8/9/2025
BB DTVM (GRUPO BANCO DO BRASIL)	ADMINISTRAD OR	Sim	7/25/2023	7/24/2025
BEM - DTVM LTDA (GRUPO BRADESCO)	ADMINISTRAD OR	Sim	8/10/2023	8/9/2025
BNY MELLON SERVIÇOS FINANCEIROS DTVM S.A.	ADMINISTRAD OR	Não	8/17/2023	8/16/2025
BTG PACTUAL SERVIÇOS FINANCEIROS S.A DTVM	ADMINISTRAD OR	Sim	8/6/2024	8/6/2026
CAIXA ECONOMICA FEDERAL	ADMINISTRAD OR	Sim	7/24/2023	7/23/2025
ITAU UNIBANCO S.A.	ADMINISTRAD OR	Sim	7/24/2023	7/23/2025
INTRAG DISTRIBUIDORA DE TÍTULOS E VALORES MOBILIÁRIOS LTDA	ADMINISTRAD OR	Sim	4/8/2025	4/8/2027
Santander Distribuidora de Títulos e Valores Mobiliários S.A	ADMINISTRAD OR	Sim	8/4/2023	8/3/2025
SANTANDER CACEIS BRASIL DTVM	ADMINISTRAD OR	Sim	4/13/2024	4/13/2026
Banco Santander Brasil S.A	ADMINISTRAD OR	Sim	8/4/2023	8/3/2025
SINGULARE CTVM S.A.	ADMINISTRAD OR	Não	7/27/2023	7/26/2025
XP INVESTIMENTOS CORRETORA DE CÂMBIO TÍTULOS E VALORES MOBILIÁRIOS S.A.	ADMINISTRAD OR	Sim	5/14/2024	5/14/2026
ARRECIFE AGENTE AUTONOMO DE INVESTIMENTOS S/S LTDA	DISTRIBUIDOR	NÃO	11/11/2023	11/11/2025
BANCO DO BRASIL S.A. (GRUPO BANCO DO BRASIL)	DISTRIBUIDOR	SIM	7/15/2023	7/15/2025
GRID AGENTE AUTONOMO DE INVESTIMENTO LTDA	DISTRIBUIDOR	SIM	3/25/2024	3/24/2026
BANCO BTG PACTUAL S.A.	DISTRIBUIDOR	SIM	8/6/2024	8/6/2026
ITAU UNIBANCO S.A.	DISTRIBUIDOR	SIM	7/24/2023	7/23/2025
MAGNA – AGENTE AUTÔNOMO DE INVESTIMENTOS S/S LTDA	DISTRIBUIDOR	SIM	7/27/2023	7/26/2025
PERFORME AGENTE AUTÔNOMO DE INVESTIMENTOS EIRELI	DISTRIBUIDOR	SIM	7/25/2023	7/24/2025

PRIVATIZA AGENTES AUTÔNOMOS DE INVESTIMENTOS LTDA	DISTRIBUIDOR	SIM	7/25/2023	7/24/2025
SINGULARE CTVM S.A.	DISTRIBUIDOR	SIM	7/27/2023	7/26/2025
Banco Santander Brasil S.A	DISTRIBUIDOR	SIM	8/4/2023	7/27/2025
XP INVESTIMENTOS CORRETORA DE CÂMBIO TÍTULOS E VALORES MOBILIÁRIOS S.A.	DISTRIBUIDOR	SIM	7/27/2023	7/26/2025

- Rentabilidade acumulada



Para mais informações, acesse a carteira de investimentos ([clique aqui](#)).

## 5.2 Aplicações e Resgate

Foram feitas 189 Autorizações de Aplicações e Resgates no período de Janeiro à Junho de 2025, conforme divulgado no site da Ampass ([link](#)).

## 6. JURÍDICO

No segundo semestre do ano de 2025, a Assessoria Jurídica da Autarquia emitiu 15 (quinze) pareceres jurídicos, opinativos nos tópicos abaixo:

- análise acerca de licitação, dispensas e inexigibilidades de licitação;

- análise jurídica para autorização de procedimentos de alto custo para beneficiários do Saúde Recife;
- análise jurídica para anotação de dependente em ficha funcional de servidor aposentado;

Para atender as necessidades desta Autarquia foram procedidas 03 (três) contratações com os seguintes objetos: locação de multifuncionais (impressoras e digitalização), compreendendo a cessão de direito de uso de equipamentos, incluindo a prestação de serviços de manutenção preventiva e corretiva, fornecimento de peças e suprimentos necessários (exceto papel); locação de veículos, com quilometragem livre, sem motorista e sem combustível, com manutenção preventiva e corretiva; e proteção de estações de trabalho e servidores, serviços de instalação e configuração da solução, treinamento especializado.

## 7. CONTROLE INTERNO

---

### 7.1 Auditorias de Conformidade e Consultoria

Por meio do Decreto nº 38.714 de 16.04.2025, a antiga Unidade de Controle Interno (UCI) passou a se denominar Assessoria de Governança e Controle Interno, com a intenção de reforçar a governança institucional e aprimorar os mecanismos de acompanhamento e fiscalização. No primeiro semestre de 2025, a Assessoria deu continuidade às ações de consultoria voltadas ao aperfeiçoamento de pontos de controle em processos mapeados em diversas áreas da Autarquia.

	PROCESSO	RESPONSÁVEL	PONTO(S) ABORDADOS(S)
1	Acompanhamento da Carteira de Investimentos	Investimentos	Maior precisão no registro da despesa patrimonial (observar a IPC14)
2	Concessão de Pensão Previdenciária	Processos e Cadastro	Melhorias no processo que facilite a solicitação e acompanhamento pelo demandante externo
3	Conformidade das Ferramentas de Governança	Controle Interno	Revisão das normas internas
4	Contabilização da Receita	Administrativo e Financeiro	Implantação correta do SIAFIN
5	Elaboração da Carteira de Investimentos	Investimentos	Análise de riscos
6	Renovação do Certificado de Regularidade Previdenciária - CRP	Previdência	Monitoramento dos requisitos
7	SAGRES de Pessoal	Previdência	Envio e monitoramento de Índícios de irregularidade
8	Tratamento das Demandas Recebidas da Ouvidoria	Assessoria de Comunicação	Tempestividade e Qualidade das respostas

## 7.2 Processos Unidade de Controle Interno

### 7.2.1 Conformidade das Ferramentas de Governança

A ACGI monitorou a conformidade das ferramentas de governança e programas de gestão da Autarquia por meio dos relatórios trimestrais de controle interno.

Foi realizada uma avaliação relativa aos itens exigidos no Pró-Gestão - Nível III, seguindo o manual, com o objetivo de assegurar que a Autarquia está cumprindo e executando os requisitos do Programa de Certificação nas três dimensões que representam os pilares sobre os quais a modernização da gestão se sustenta: Controles Internos, Governança Corporativa e Educação Previdenciária.

### 7.2.2 Emissão do Relatório de Controle Interno

O Pró-Gestão RPPS determina que a função de controle interno contará com no mínimo um controlador, responsável pelo monitoramento e avaliação da adequação dos processos às normas e procedimentos estabelecidos pela

gestão. Atualmente, o quadro da Assessoria de Governança e Controle Interno é composto pela Chefe da Assessoria de Governança e Controle Interno e Gestora Governamental de Controle Interno, Tatiana Toscano Paffer, e pela Analista Administrativa Rebeca Talamatu de B. D. Queiroz, Especialista em Gestão Empresarial, que atua no assessoramento das atividades da área.

A AGCI emitiu relatórios trimestrais de controle interno, com o monitoramento dos pontos de controle dos processos da Ampass e de seus respectivos fundos, Recifin e Reciprev, bem como o monitoramento da conformidade das ferramentas de governança e dos programas de gestão, emitido, ao final, recomendações, se necessário. Conforme tal monitoramento explanado no relatório trimestral de controle interno, as recomendações são emitidas quando alguma não conformidade é identificada.

## 8. OUVIDORIA

---

Tem o objetivo de dar voz aos segurados do sistema de previdência do Município, bem como aos beneficiários do sistema de assistência à saúde dos servidores do Recife e, ainda, aos cidadãos, por meio da promoção ao controle social, visando a eficiência e a transparência da gestão pública da Autarquia.

### 8.1 Atendimento

O gerenciamento das manifestações é de responsabilidade da Ouvidoria-Geral do Município do Recife (OGM) - vinculada à Controladoria-Geral do Município - que recebe, classifica, encaminha aos órgãos/entidades municipais, bem como responde aos cidadãos.

A partir de maio de 2025, a responsabilidade pelo recebimento e tratamento das manifestações encaminhadas pela Ouvidoria-Geral do Município (OGM) passou a ser do setor de Assessoria de Governança e Controle Interno, por meio da Assessoria de Comunicação da Ampass. Cabe à equipe receber as demandas, distribuí-las internamente aos setores competentes e acompanhar os prazos para que as respostas sejam enviadas

dentro do período estabelecido.

Também é função do setor verificar se as respostas atendem de forma adequada aos questionamentos apresentados e se estão redigidas com clareza e objetividade.

Desde então, todas as respostas são elaboradas e registradas exclusivamente no novo sistema da Ouvidoria, denominado **GCON**. Após essa etapa, a resposta da Ampass é encaminhada à OGM, que a repassa ao manifestante.

O atendimento pode ser feito das seguintes formas:

- **Teleatendimento:** 0800 281 0040, de segunda a sexta, das 07h às 17h.
- **Formulário Digital (site):** <https://reciprev.recife.pe.gov.br/ouvidoria-ampass> ou <https://ouvidoria.recife.pe.gov.br/registre-sua-manifestacao>.
- **Virtual (e-mail):** [ouvidoria@recife.pe.gov.br](mailto:ouvidoria@recife.pe.gov.br).
- **Presencial:** Sede da Prefeitura do Recife - Av. Cais do Apolo, 925, Térreo, Bairro do Recife, Recife (segunda a sexta, das 08h às 17h).
- **Correspondência:** Av. Cais do Apolo, 925, Térreo, Bairro do Recife, Recife / PE - CEP: 50030-903.

A identificação do manifestante não é obrigatória, mas, caso o demandante se identifique, a Ouvidoria garante a preservação do sigilo.

## 8.2 Tipos de Manifestações

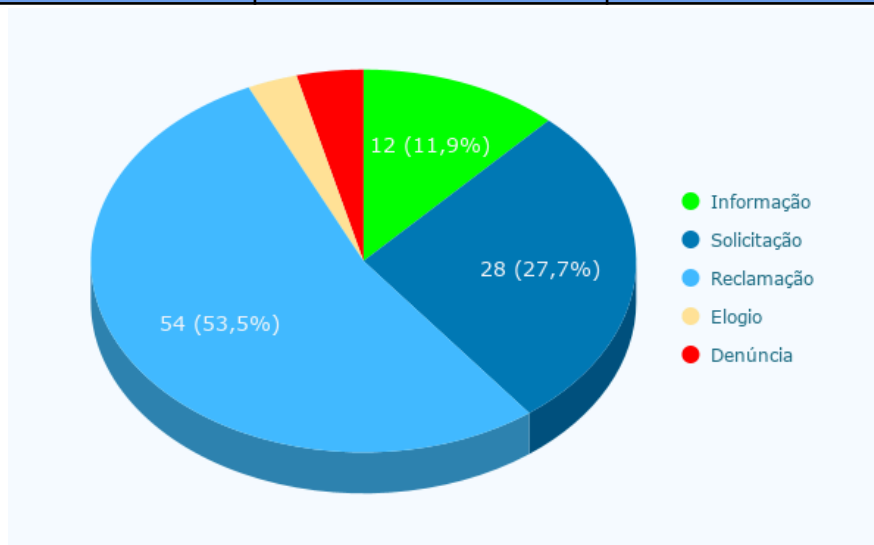
- **SUGESTÃO:** qualquer cidadão pode propor o que achar pertinente. A Ouvidoria receberá a sugestão, encaminhará para o setor responsável e, após análise, se for verificado que a proposta é viável e beneficiará os usuários dos serviços, será implantada. Neste caso, o demandante receberá como resposta a informação de quando será implantada a sugestão, bem como os mecanismos pelos quais poderá acompanhar o andamento. Por outro lado, se a proposta for inviável, o demandante receberá a justificativa para a não implantação.
- **INFORMAÇÃO:** é a manifestação que solicita informação sobre serviço público prestado.

- **SOLICITAÇÃO:** ocorre quando o manifestante solicita a adoção de providências por parte do poder público.
- **RECLAMAÇÃO:** é a demonstração de insatisfação relativa à prestação de serviço público e/ou à conduta de agentes públicos.
- **ELOGIO:** é uma demonstração de reconhecimento ou satisfação sobre o serviço público prestado e/ou o atendimento recebido.
- **DENÚNCIA:** é a manifestação que indica a prática de irregularidade ou de ato ilícito tanto por servidor público como por cidadão, cuja apuração dependa da atuação dos órgãos competentes. O demandante receberá como resposta a informação de para qual órgão foi encaminhada sua denúncia ou do seu arquivamento, caso não apresente elementos mínimos para apuração, tais como materialidade e autoria.

### 8.3 Relatório Estatístico de Atendimento de julho a dezembro/2025

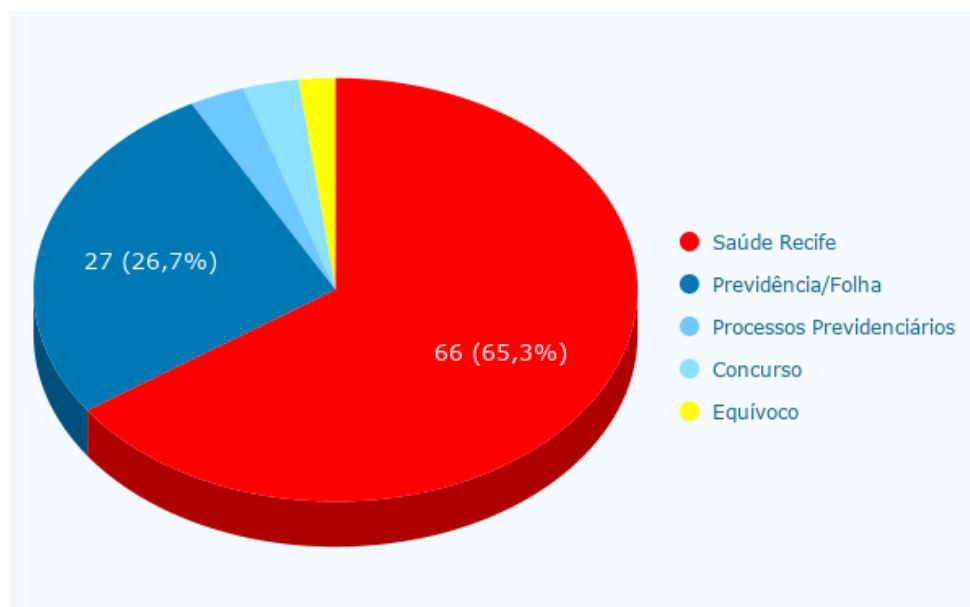
- Demandas por Natureza

Descrição	Quantidade	Porcentagem
Reclamação	54	53,5%
Solicitação	28	27,7%
Informação	12	11,9%
Denúncia	4	4,0%
Elogio	3	3,0%
<b>TOTAL</b>	<b>101</b>	<b>100%</b>



- Demandas por Assunto:

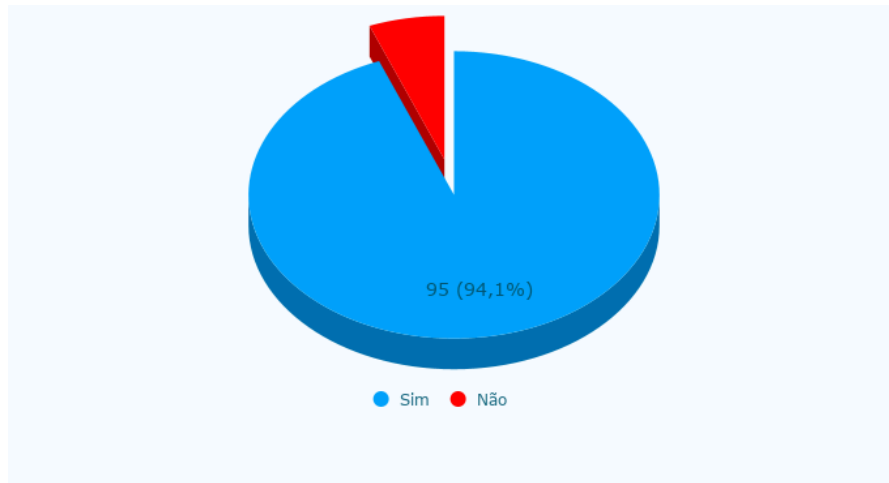
Descrição	Quantidade	Porcentagem
Saúde Recife	66	65,3%
Previdência	27	26,7%
Processos Previdenciários	3	3%
Concurso	3	3%
Equívoco	2	2%
TOTAL	101	100%



- **Prazo de atendimentos**

A Ouvidoria-Geral do Município do Recife estabelece o prazo de 10 dias úteis para encaminhamento das respostas. No primeiro semestre de 2025, a Autarquia respondeu às demandas em média em 4 dias úteis.

Descrição	Quantidade	Porcentagem
Manifestações atendidas no prazo de 10 dias úteis	95	94,1%
Manifestações atendidas fora do prazo	6	5,9%
TOTAL	101	100%



Para obter mais detalhes sobre as manifestações e acessar o relatório completo, [clique aqui](#).

## 9. PEDIDO DE ACESSO À INFORMAÇÃO

A Lei Municipal nº 17.866/2013, regulamentada através do Decreto nº 28.527/2015, garante ao cidadão o direito constitucional de acesso às informações públicas. Os pedidos de acesso à informação podem ser realizados das seguintes formas:

- **Presencial:** Controladoria-Geral do Município (CGM) - 5º andar da PCR , no horário das 8h às 12h e 14h às 18h.
- **Teleatendimento:** (81) 3355-8457
- **Virtual:** Através do preenchimento do formulário disponibilizado no site [Transparência Recife](#).

Na Ampass, o processo segue a [Portaria nº 579, de 17 de novembro de 2023](#), que designa as Autoridades da Lei de Acesso à Informação, responsáveis pelo tratamento das solicitações. No segundo semestre de 2025, foram registrados 12 pedidos, dos quais 11 foram atendidos e 1 indeferido.

Os pedidos podem envolver desde informações sobre gastos públicos até documentos institucionais, desde que não sejam protegidos por sigilo legal.

Descrição	Quantidade	Percentual
Respondidos	11	91,67%
Indeferidos	1	8,33%
<b>TOTAL</b>	<b>12</b>	<b>100%</b>

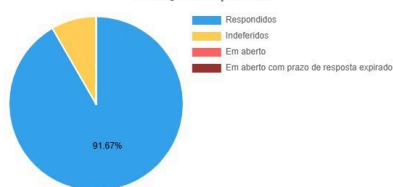
ACOMPANHAMENTO DOS PEDIDOS DE INFORMAÇÃO

DATA DA CONSULTA:  
17/03/2026 13:46:15

PERÍODO de 01/06/2025 a 31/12/2025  
 ORGÃO AUTARQUIA MUNICIPAL DE PREVID E ASSISTÊNCIA À SAÚDE SERVIDORES  
 TRAMITAÇÃO TODOS  
 PEDIDO TODOS  
 TEXTOS CONTÊM "

[Nova Consulta](#)

Situações de pedidos



## 10. TECNOLOGIA DA INFORMAÇÃO

### 10.1 Unidade de Sistemas e Informações - USI

A USI, no segundo semestre de 2025, desempenhou as seguintes funções:

1 – Manutenção preventiva e corretiva dos computadores da Autarquia.

- Quantidade de chamados de TI – 351
- Quantidade de manutenções realizadas – 43
- Número de usuários atendidos - 91

2 – Controle do acesso dos servidores aos sistemas.

3 – Criação e exclusão de e-mail corporativo.

4 – Criação e renovação de VPN de acesso aos sistemas para o trabalho remoto.

4.1 – VPN's criadas – 10

4.2 – VPN's canceladas – 8

4.3 – VPN's renovadas – 15

4.4 – Quantidade de VPN's ativas - 22

5 – Manutenção preventiva e corretiva das redes de comunicação de dados da autarquia.

6 – Acompanhamento, manutenção, transmissão e recepção de arquivos do sistema de prova de vida e boletos bancários.

- 7 – Manutenção corretiva, evolutiva e sustentação do sistema Saúde Recife – legado.
- 8 – Geração de cobranças mensais das contribuições do Saúde Recife.
- 9 – Geração de relatórios do sistema Saúde Recife – gestão da carteira de beneficiários.
- 10 – Apoio nas rotinas do e-social.
- 11 – Geração de relatório com informações para a previdência municipal - qualificação cadastral e rejeitados.
- 12 – Manutenção dos arquivos do Sisobi e cruzamento mensal de informações de óbitos dos aposentados e pensionistas – API DataPrev
- 13 – Suporte aos usuários dos serviços de TI.
- 14 – Simulações de receitas para o Saúde Recife.
- 15 – Elaboração e ajustes de Termo de Referência para contratação de serviços de TI.
  - 15.1 – Quantidade de TR elaborados – 2
- 16 – Especificação de equipamentos de TI para compras corporativas.
- 17 – Fiscalização, apoio e testes dos processos automatizados (BPM).
- 18 – Cruzamento de informações e geração de arquivos para folha de pagamentos.
- 19 – Geração de arquivos para estudos atuariais.
- 20 - Gerenciamento Master e apoio técnico dos sistemas TCE-PE
- 21 – Customização e implantação de novo sistema de atendimento ao público (fila de atendimento).
- 22 – Elaboração, em conjunto com a Emprel, do novo PDTIC – Plano Diretor de Tecnologia da Informação e Comunicação 2025/2028.

## 11. GESTÃO DE PESSOAS

### 11.1 Quadro com a atual distribuição do efetivo de Servidores da Ampass separados por Gerência e tipo de contratação.

QUANTITATIVO DE FUNCIONÁRIOS NA AMPASS DE JULHO À DEZEMBRO DE 2025											
SETOR	EFE TIVO	CEDIDOS		CCSV	CC CV	ESTAGIÁRIOS		ÓRGÃOS COLEGIADOS	TERCEIRIZ ADOS - ADM	Terceiriza dos:segur ança, motorista s, jardineiro, copeira e ASG**	TOTAL POR GERÊNCIA
						MÉDIO	SUPE RIOR				
Diretoria de Planejamento Gestão e Finanças	1	6		4	3	0	0	0	7	14	35
Unidade de Tecnologia e Segurança da Informação	0	3		0	2	0	6	0	0	0	11
Diretoria do Saúde Recife	0	10		4	1	0	4	0	4	0	23
Diretoria Geral de Investimentos	0	1		0	2	0	2	0	0	0	5
Diretoria de Previdência	3	18		3	3	0	5	0	6	0	38
Agentes de Contratação*	0	3*		2*	0	0	0	0	0	0	5*
Assessoria Jurídica	0	0		1	0	0	0	0	1	0	2
Assessoria de Governança e Controle Interno	0	0		0	1	0	0	0	2	0	3
Órgãos Colegiados	0	0		0	0	0	0	0	0	0	0
Diretoria	0	0		2	0	0	0	0	1	0	3
<b>TOTAL</b>	<b>4</b>	<b>38</b>		<b>14</b>	<b>12</b>	<b>0</b>	<b>17</b>	<b>0</b>	<b>22</b>	<b>14</b>	<b>120</b>
COMPARATIVO DOS SEMESTRES											
			ANO 2025.1	ANO 2025.2							
TIPO											
Servidores nomeados			0	4							
Servidores cedidos			34	38							
Servidores em comissão			27	26							
Funcionários terceirizados			33	36							
Total			94	104							

Observações:

\*Os agentes de contratação estão distribuídos e contabilizados em outras diretorias, por isso não se somam ao total geral.

\*\*Os funcionários terceirizados ocupantes das funções de segurança, motoristas, jardineiro, copeira e ASG, estão atrelados a DPGF por mera questão contratual, mas, prestam serviço a toda autarquia.

### 11.2 Estagiários

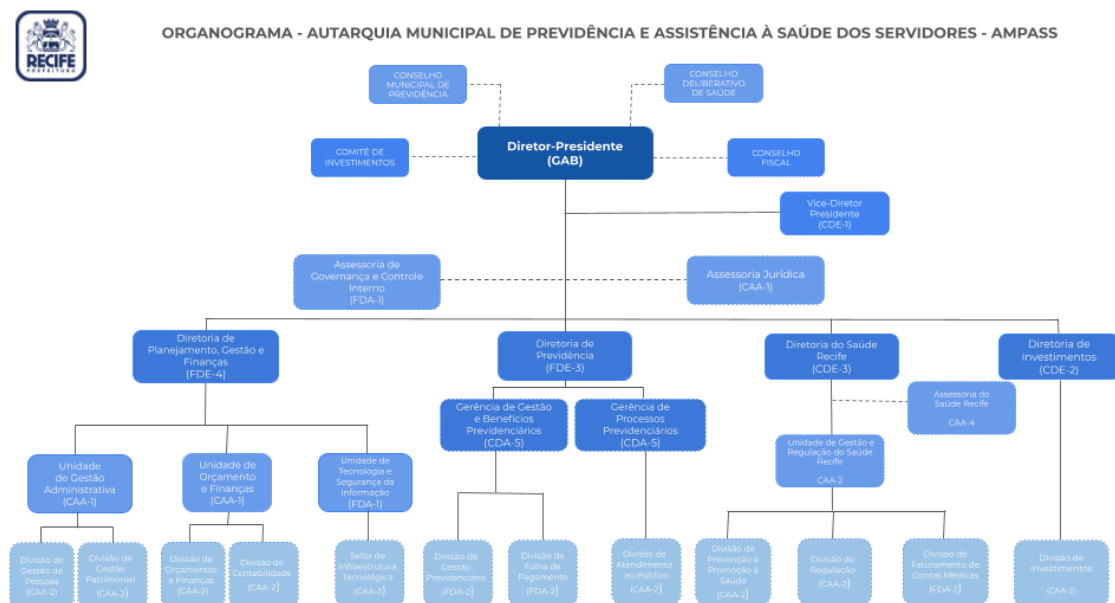
Devido a grande demanda de atribuições, a maioria dos setores da

Ampass possui estagiários. O principal objetivo é inserir estes estudantes no mercado de trabalho, proporcionando a eles uma oportunidade para desenvolver seus talentos, habilidades e aperfeiçoar na prática o que aprendem na teoria, além do apoio fundamental aos serviços desenvolvidos na Ampass.

NÍVEL	ANO 2025.1	ANO 2025.2
Superior	23	17
Médio	0	0
Total	23	17

### 11.3 Estrutura Organizacional

De acordo com os decretos [39.077 de 15.09.2025](#) e [39.676 de 13.04.2026](#) -, houve alteração na estrutura organizacional da Autarquia, com a supressão de determinados cargos e a adoção de nova configuração. A partir dessa mudança, o organograma passou a seguir a seguinte forma:



## 11.4 Ações de Capacitação

SERVIDORES CAPACITADOS	CURSOS REALIZADOS	CONTEUDISTA	CH
1	Scrum game challenge: fundamentos do Scrum	ENAP	16
1	17º Seminário Nacional "Ouvidores e Ouvidorias"	Instituto Brasileiro Pró-Cidadania	20
2	7º Congresso Brasileiro de investimento dos Rpps e 14º Congresso Estadual da ASSIMPASC	ABIPEM	16
1	81ª Reunião Ordinária do Conselho Nacional dos Dirigentes de Regimes Próprios de Previdência Social - CONAPREV	CONAPREV	14
1	82ª Reunião Ordinária do Conselho Nacional dos Dirigentes de Regimes Próprios de Previdência Social - CONAPREV	CONAPREV	20
89	A Previdência Social dos Servidores Públicos: Regime Próprio e Regime de Previdência	ENAP	30
1	Análise de dados em linguagem R	ENAP	20
26	Aposentadoria e Pensão de Servidores: Atualizações conforme Emenda 103/2019	ENAP	25
1	ASG na Gestão Pública: caminhos para a sustentabilidade	ENAP	30
1	Assédio moral: o que saber e fazer	ENAP	12
1	Atendimento ao Público	Escola de Governo do Recife	12
1	Certificação RPPS - Conselho Deliberativo e Fiscal - Básico	XP Investimentos	100
1	Collaboration Lab: Colaboração, Gestão, Liderança e Inovação - MBA EXECUTIVO SMART HEALTH: INOVAÇÃO EM SAÚDE	Centro Universitário Internacional Uninter	30
2	Comunicação Assertiva	Escola de Governo do Recife	16
1	Comunicação Pública e Gestão de Relacionamento com Cidadão	ENAP	20
4	Contabilidade de Exercícios do RPPS	iSata - Instituto de Sustentabilidade Administrativa, Treinamentos e Assessorias.	8
1	Controle, Regulação, Supervisão e Fiscalização	ABIPEM	2
1	Criatividade e Inovação	Escola de Governo do Recife	20
1	Crêditos do Certificado de Regularidade Previdenciária - CRP	ENAP	60
3	Curso de Capacitação para área administrativa do RPPS	XP Investimentos	5
6	Curso Preparatório para Certificação do Responsável pela Gestão dos Recursos e Membros do Comitê de Investimentos - Nível Básico	XP Investimentos	120
1	O novo Mundo da Advocacia: Inteligência Artificial	Instituto Luiz Mário Moutinho	20
1	Previdência Regime Geral	ENAP	30
1	Curso sobre Compensação Previdenciária	XP Investimentos	10
1	Scrum game challenge: fundamentos do Scrum	ENAP	16
1	17º Seminário Nacional "Ouvidores e Ouvidorias"	Instituto Brasileiro Pró-Cidadania	20
2	7º Congresso Brasileiro de investimento dos Rpps e 14º Congresso Estadual da ASSIMPASC	ABIPEM	16
1	81ª Reunião Ordinária do Conselho Nacional dos Dirigentes de Regimes Próprios de Previdência Social - CONAPREV	CONAPREV	14
1	82ª Reunião Ordinária do Conselho Nacional dos Dirigentes de Regimes Próprios de Previdência Social - CONAPREV	CONAPREV	20
89	A Previdência Social dos Servidores Públicos: Regime Próprio e Regime de Previdência	ENAP	30

1	Análise de dados em linguagem R	ENAP	20
26	Aposentadoria e Pensão de Servidores: Atualizações conforme Emenda 103/2019	ENAP	25
1	ASG na Gestão Pública: caminhos para a sustentabilidade	ENAP	30
1	Curso sobre E/C 103 nas Aposentadorias e Pensões nos RPPS's Municipais	XP Investimentos	5
1	DEMONSTRATIVO DE INFORMAÇÕES PREVIDENCIÁRIAS E REPASSES (DIPR) E PARCELAMENTO DE DÉBITOS PREVIDENCIÁRIOS DOS RPPS	ENAP	30
1	Desenvolvimentos de Equipes	Escola de Governo do Recife	20
1	Desvendando a Inteligência Artificial na Administração Pública	Enap	25
2	Direito Administrativo	Escola de Governo do Recife	20
1	Diversidade e Inclusão: Uma Introdução	ENAP	2
2	E-Social para Órgãos Públicos - RPPS	ENAP	20
1	Curso de Especialização em nível de Pós-Graduação Lato sensu em Direito Público	LEGALE	360
1	ETF no Mercado Financeiro	ANBIMA	3
1	ÉTICA E ADMINISTRAÇÃO PÚBLICA	Instituto Legislativo Brasileiro	40
1	Ética Respeito no Ambiente de Trabalho: Comportamento Profissional e o Impacto do Assédio Moral Segundo a Legislação Trabalhista.	UNIBRA	20
1	Elaboração e Monitoramento do PDTIC	ENAP	25
1	ETP E PLANO DE CONTRATAÇÕES ANUAL	GOVPLAN	4
1	Expert XP 2025 - Investimentos	XP Investimentos	36
1	FERRAMENTAS PARA INOVAÇÃO EM SAÚDE - MBA EXECUTIVO SMART HEALTH: INOVAÇÃO EM SAÚDE, do nível de ESPECIALIZAÇÃO.	Centro Universitário Internacional Uninter	120
1	Fundamentos da Administração Pública	XP Investimentos	5
17	Fundamentos em Previdência Social	XP Investimentos	5
3	Fundos de Investimentos do Exterior	ANBIMA	10
1	Gestão de Carreiras e de Riscos Financeiros	ANBIMA	10
1	Gestão de Inovadores em Ambientes Criativos - MBA EXECUTIVO SMART HEALTH: INOVAÇÃO EM SAÚDE	Centro Universitário Internacional Uninter	30
1	Gestão de Pessoas	ENAP	6
1	Gestão de Risco	ABIPEM	9
1	Gestão do Certificado de Regularidade Previdenciária - CRP	XP INvestimentos	9
2	Gestão e Fiscalização de Contratos	Escola de Governo do Recife	20
1	Governo Data-Driven: Transformação Orientada por dados em Governos	ENAP	4
1	Imersão Inteligência Artificial na prática	DAXUS	8
1	Inovação e Sustentabilidade Econômica e Social - MBA EXECUTIVO SMART HEALTH: INOVAÇÃO EM SAÚDE	Centro Universitário Internacional Uninter	30
3	Inteligência Artificial na fase preparatória das licitações	LICITLAB	16

1	Inteligência Emocional	Escola de Governo do Recife	20
5	Introdução a Inteligência Artificial	Escola de Governo do Recife	20
1	INTRODUÇÃO À LEI GERAL DE PROTEÇÃO DE DADOS	Escola de Governo do Recife	20
1	Introdução a Nova Lei de Licitações	Escola de Governo do Recife	20
1	JORNADA DE TRANSFORMAÇÃO DIGITAL DA PREFEITURA DO RECIFE	SEBRAE	4
4	Lei Geral de Proteção de Dados (LGPD)	Fundação Bradesco	2
1	MBA Executivo em Gestão da Saúde	Faculdade Pernambucana de Saúde	376
6	Metodologias Ágeis	Escola de Governo do Recife	20
1	Modelos de Negócios Inovadores - MBA EXECUTIVO SMART HEALTH: INOVAÇÃO EM SAÚDE	Centro Universitário Internacional Uninter	30
1	Noções Básicas de Atendimento ao Cidadão	ENAP	20
1	Noções Básicas de Economia	ABIPEM	7
2	Oratória Básica e Técnicas para falar bem em público	Escola de Governo do Recife	20
1	Orçamento e Finanças Públicas Municipais	ENAP	20
68	Palestra: EC 103/2019 e as Novas Regras de Pensão por Morte	RECIPREV	2
2	Planejamento Estratégico	Escola de Governo do Recife	20
1	Pós-Graduação Lato Sensu em Controladoria e Finanças	Faculdade Focus	420
1	Preparação para Aposentadoria - Caminhos	ENAP	40
1	Prevenção e Enfrentamento do Assédio Sexual e Moral	ENAP	6
1	Previdência Complementar para Servidores Públicos	ENAP	25
2	Pró-Gestão RPPS	ENAP	30
1	Python para Finanças: Investimentos e Análise de Dados	UDEMY	7
1	Reforma Tributária: texto final	CEFIS	6
1	Regimes Próprios de Previdência Social RPPS	ABIPEM	2
1	Responsabilidade dos Agentes Públicos em Matéria de Licitações e Contratos	Escola de Governo do Recife	2
1	Revisão de Benefícios Previdenciários	XP INvestimentos	5
3	Seminário Prático sobre Averbação de Certidões de Tempo de Contribuição (CTC), Cálculo de Tempos Concomitantes e Compensação Previdenciária (COMPREV e SICOMP)	PRIORI	24
1	Simpósio Multidisciplinar: Comunicação Inteligente e Estratégias Baseadas em Dados para os Negócios	UNIBRA	30
10	SIMULADO RPPS	NUI Cursos	8
1	TELETRABALHO E EDUCAÇÃO A DISTÂNCIA	ENAP	8
3	Valuation - Avaliação de Empresas	ANBIMA	15
2	Workshop Imersão COMPREV	APEPREV	16

### **11.5 Concurso Público e Nomeação de Servidores – Reciprev**

O Concurso Público da Autarquia Municipal de Previdência e Assistência à Saúde dos Servidores do Recife (Reciprev), regido pelo Edital nº 01/2023, representou um marco na estruturação do quadro efetivo da instituição, com a oferta de 15 vagas imediatas e formação de cadastro de reserva.

Em agosto de 2025, foi publicada a primeira nomeação de servidores efetivos da história da Autarquia, formalizada por meio da Portaria nº 1350 de 27 de agosto de 2025 e posteriormente, pela Portaria nº 1536 de 07 de outubro de 2025 no Diário Oficial do Município. Nesta etapa inicial, foram nomeados quatro candidatos aprovados para cargos de nível técnico e superior, contemplando as áreas administrativa, contábil e atuarial.

Apesar da conquista, destaca-se que o provimento das vagas ainda não foi concluído. Do total de vagas previstas no edital, permanecem pendentes **11 nomeações**, evidenciando a necessidade de continuidade das convocações para a completa estruturação do quadro efetivo da autarquia.

### **11.6 Infraestrutura**

No primeiro semestre de 2025, foram realizadas pequenas mudanças de infraestrutura em algumas salas da sede da Autarquia, principalmente após as nomeações dos novos gestores, que passaram a ocupar espaços individuais.

Além disso, está em andamento o projeto de reforma do segundo andar, com o objetivo de viabilizar melhorias estruturais e funcionais que contribuam para um ambiente de trabalho mais organizado, confortável e eficiente.

## **12. GESTÃO ORÇAMENTÁRIA, FINANCEIRA E CONTÁBIL**

## 12.1 Demonstrações Contábeis

### 12.1.1 Ampass

**AUTARQUIA MUNICIPAL DE PREVIDÊNCIA E ASSISTÊNCIA À SAÚDE DOS SERVIDORES DO RECIFE-AMPASS- INGRESSOS E DISPÊNDIOS EM 2025.**

MESES	RECEITAS ORÇAMENTÁRIAS FONTES: 0799 E 0802	REPASSE RECEBIDO- TRANSFERÊNCIAS PARA COBERTURA DE INSUFICIÊNCIAS FINANCEIRAS (APORTES) FONTE : 0500.	DESPESAS ORÇAMENTÁRIAS FONTES: 0500,0799 E 0802
JAN	R\$ 5.259.747,71	R\$ 0,65	R\$ 2.260.670,89
FEV	R\$ 5.365.270,68	R\$ 11.440.346,69	R\$ 17.251.324,95
MAR	R\$ 5.631.405,13	R\$ 5.038.612,32	R\$ 10.016.303,86
ABR	R\$ 5.467.059,95	R\$ 4.999.856,57	R\$ 10.154.248,56
MAI	R\$ 5.758.845,34	R\$ 4.999.732,44	R\$ 10.076.527,74
JUN	R\$ 5.437.351,00	R\$ 4.998.278,99	R\$ 10.165.430,61
JUL	R\$ 5.639.757,41	R\$ 4.999.350,16	R\$ 10.401.223,00
AGO	R\$ 5.970.135,39	R\$ 4.999.615,93	R\$ 10.138.222,45
SET	R\$ 6.031.054,95	R\$ 5.497.855,16	R\$ 10.533.352,12
OUT	R\$ 5.616.735,13	R\$ 5.498.501,44	R\$ 11.191.703,24
NOV	R\$ 5.567.960,62	R\$ 4.999.051,83	R\$ 10.907.728,93
DEZ	R\$ 5.418.989,43	R\$ 5.007.718,47	R\$ 16.070.701,37
<b>TOTAL</b>	<b>R\$ 67.164.312,74</b>	<b>R\$ 62.478.920,65</b>	<b>R\$ 129.167.437,72</b>

Fonte : SIAFIM.

Balancetes das Receitas fontes : 0799 E 0802.Receitas orçamentárias no valor de **R\$ 67.164.312,74**

Balancetes das Despesas fontes : 0500,0799 E 0802.Despesas orçamentárias no valor de **R\$ 129.167.437,72**

Razão fonte: 0500-Conta-Contábil :4.5.1.1.2.02.01(REPASSO RECEBIDO)no valor de **R\$ 62.478.920,65.**

No exercício financeiro de 2025 os ingressos excederam os dispêndios em **R\$ 475.795,67.**

## 12.1.2 Reciprev

FUNDO PREVIDENCIÁRIO RECI-INGRESSOS E DISPÊNDIOS EM 2025.			
MESES	RECEITAS ORÇAMENTÁRIAS FONTE:0800	VALORIZAÇÃO/GANHOS COM ATIVOS E DESVALORIZAÇÃO/PERDAS COM ATIVOS.INVESTIMENTOS-VPA E VPD	DESPESAS ORÇAMENTÁRIAS FONTE:0800
JAN	R\$ 34.804.959,43	R\$ 55.140.286,18	R\$ 15.443.135,13
FEV	R\$ 87.436.410,65	-R\$ 18.925.757,54	R\$ 17.291.006,42
MAR	R\$ 32.988.011,73	R\$ 61.459.322,14	R\$ 18.905.138,11
ABR	R\$ 33.842.277,14	R\$ 69.154.818,30	R\$ 18.714.052,56
MAI	R\$ 57.881.312,42	R\$ 22.109.556,45	R\$ 19.361.886,64
JUN	R\$ 33.618.629,13	R\$ 29.961.533,58	R\$ 18.652.198,62
JUL	35.789.306,98	189.915,25	19.386.314,76
AGO	75.390.988,33	27.233.101,41	19.300.651,31
SET	41.438.354,44	46.243.112,38	19.042.915,46
OUT	30.728.093,81	40.653.992,31	20.760.630,85
NOV	64.821.199,45	36.173.410,69	19.291.653,34
DEZ	42.392.019,31	20.592.659,78	39.232.483,47
TOTAL	571.131.562,82	389.985.950,93	245.382.066,67

Fonte : SIAFIM.

Balancetes das Receitas Fonte : 0800.Receitas orçamentárias no valor de **R\$ 571.131.562,82**

Balancetes das Despesas Fonte : 0800.Despesas orçamentárias no valor de **R\$ 245.382.066,67**

Balancete de Verificação.Variação patrimonial aumentativa com investimentos no valor de **R\$ 389.985.950,93**

Inserido no total das receitas orçamentárias, auferidas pelo Fundo Previdenciário Reciprev, no exercício financeiro de 2025 de **R\$ 571.131.562,82**,encontra-se o valor de **R\$ 125.602.686,84** referente à receita orçamentária ou Receita Patrimonial com rendimentos dos investimentos de curto prazo, creditada em contas-correntes, e de liquidez imediata.

Somando-se a **Valorização/Ganhos com Ativos ou Variação Patrimonial Aumentativa -VPA com Investimentos de R\$ 389.985.950,93** à receita orçamentária com rendimentos dos investimentos de curto prazo, creditada em contas-correntes, e de liquidez imediata de **R\$ 125.602.686,84** encontra-se a rentabilidade total com investimentos dos recursos previdenciários de **R\$ 515.588.637,77** no mercado financeiro em 2025.

No exercício financeiro de 2025 os ingressos excederam os dispêndios em **R\$ 715.735.447,08**.

### 12.1.3 Recifin

FUNDO PREVIDENCIÁRIO RECIPREV-INGRESSOS E DISPÊNDIOS EM 2025.			
MESES	RECEITAS ORÇAMENTÁRIAS FONTE:0800	VALORIZAÇÃO/GANHOS COM ATIVOS E DESVALORIZAÇÃO/PERDAS COM ATIVOS.INVESTIMENTOS-VPA E VPD	DESPESAS ORÇAMENTÁRIAS FONTE:0800
JAN	R\$ 34.804.959,43	R\$ 55.140.286,18	R\$ 15.443.135,13
FEV	R\$ 87.436.410,65	-R\$ 18.925.757,54	R\$ 17.291.006,42
MAR	R\$ 32.988.011,73	R\$ 61.459.322,14	R\$ 18.905.138,11
ABR	R\$ 33.842.277,14	R\$ 69.154.818,30	R\$ 18.714.052,56
MAI	R\$ 57.881.312,42	R\$ 22.109.556,45	R\$ 19.361.886,64
JUN	R\$ 33.618.629,13	R\$ 29.961.533,58	R\$ 18.652.198,62
JUL	35.789.306,98	189.915,25	19.386.314,76
AGO	75.390.988,33	27.233.101,41	19.300.651,31
SET	41.438.354,44	46.243.112,38	19.042.915,46
OUT	30.728.093,81	40.653.992,31	20.760.630,85
NOV	64.821.199,45	36.173.410,69	19.291.653,34
DEZ	42.392.019,31	20.592.659,78	39.232.483,47
TOTAL	571.131.562,82	389.985.950,93	245.382.066,67

Fonte : SIAFIM.

Balancetes das Receitas Fonte : 0800.Receitas orçamentárias no valor de R\$ 571.131.562,82

Balancetes das Despesas Fonte : 0800.Despesas orçamentárias no valor de R\$ 245.382.066,67

Balancete de Verificação.Variação patrimonial aumentativa com investimentos no valor de R\$ 389.985.950,93

Inserido no total das receitas orçamentárias, auferidas pelo Fundo Previdenciário Reciprev, no exercício financeiro de 2025 de R\$ 571.131.562,82, encontra-se o valor de R\$ 125.602.686,84 referente à receita orçamentária ou Receita Patrimonial com rendimentos dos investimentos de curto prazo, creditada em contas-correntes, e de liquidez imediata.

Somando-se a Valorização/Ganhos com Ativos ou Variação Patrimonial Aumentativa -VPA com Investimentos de R\$ 389.985.950,93 à receita orçamentária com rendimentos dos investimentos de curto prazo, creditada em contas-correntes, e de liquidez imediata de R\$ 125.602.686,84 encontra-se a rentabilidade total com investimentos dos recursos previdenciários de R\$ 515.588.637,77 no mercado financeiro em 2025.

No exercício financeiro de 2025 os ingressos excederam os dispêndios em R\$ 715.735.447,08.

## 13. COMISSÃO DE CONTRATAÇÃO

A Comissão de Contratação é responsável por conduzir os procedimentos pelos quais a Ampass e demais entidades da Administração Pública selecionam a proposta mais vantajosa para a execução de obras, prestação de serviços, aquisição de bens, alienações, concessões, permissões e locações.

No segundo semestre de 2025, a Gerência de Planejamento, Gestão e Finanças, realizou o acompanhamento de 28 (vinte e oito) contratos administrativos vigentes e 01 (um) convênio.

A seguir, apresentam-se as tabelas referentes às adesões às Atas de Registro de Preços, aos processos de dispensa e inexigibilidade de licitação, bem como aos processos licitatórios realizados.

Nº	TIPO	SEI Nº	OBJETO	CREDOR/EM PRESA	CNPJ	DATA DO TERMO/ ABERTURA	VALOR GLOBAL
20	Dispensa 008	12.001067/2023-27	Procedimento EMT - Estimulação Magnética Transcraniana,	AMECOMP LTDA. ME	03.835.613/001-37	21/07/2025	R\$ 21.000,00
21	Inexigibilidade 009	12.001682/2025-03	CURSO PRÁTICO DE CONTABILIDADE DE EXERCÍCIO DO RPPS	Instituto de Sustentabilidade Administrativa, Treinamentos e Assessorias - ISata	14.775.200/001-20	31/07/2025	R\$ 1.872,00
22	Inexigibilidade 010	12.001715/2025-15	OFICINA DE LIDERANÇA E GESTÃO DE PESSOAS	INSTITUTO DA GESTÃO - INTG	01.601.412/001-40	07/08/2025	R\$ 9.288,00
23	Inexigibilidade 011	12.001726/2025-97	Curso de Controles Internos e Gerenciais dos Órgãos Públicos	M. K. CURSOS E GESTAO PUBLICA LTDA	22.755.309/001-24	11/08/2025	R\$ 2.390,00
24	Inexigibilidade 012	12.001917/2025-59	Anuência ABIPEM	Associação Brasileira de Instituições de Previdência Estaduais e Municipais - ABIPEM	29.184.280/001-17	19/08/2025	R\$ 3.500,00
25	Inexigibilidade 013	12.001979/2025-61	Treinamento intesivo para certificações RPPS - PROVAS SIMULADAS NUI	NUI CURSOS E TREINAMENTOS LTDA	40.983.837/001-12	26/08/2025	R\$ 5.000,00

26	Dispensa Eletrônica 05	12.001200/2025-15	Aquisição de equipamento audiovisual	GOLD COMERCIO LTDA e AL OLIVEIRA LTDA	45.523.823/001-30 e 47.094.894/001-90 (respectivamente)		R\$ 4622,36 e R\$ 3.116,11
27	Dispensa Eletrônica 06	12.001200/2025-16	Anuidade de Software	DECLINOU	DECLINOU	DECLINOU	DECLINOU
28	Inexigibilidade 014	12.002263/2025-81	Inscrições no Curso Prático e Aplicado Política de Investimentos e Investimentos na Prática 2026	NUI CURSOS E TREINAMENTOS LTDA	40.983.837/001-12	23/09/2025	R\$ 4.000,00
29	Inexigibilidade 015	12.002198/2025-93	Workshop Prático – Inteligência Artificial nas Contratações Públicas e Rotinas Administrativas	Centro de Gestão Pública – CGP	08.583.178/001-20	26/09/2025	R\$ 3.297,00
30	Dispensa 009	12.002247/2025-98	Limpeza das Fossas	JC Milete LTDA	07.858.331/001-06	19/09/2025	R\$ 2.500,00
31	Inexigibilidade 016	12.002337/2025-89	Curso Impactos da Emenda 136 no RPPS – Base de PASEP e Taxa de Administração (online)	Instituto de Sustentabilidade Administrativa, Treinamentos e Assessorias - ISata	14.775.200/001-20	01/10/2025	R\$ 1.768,00
32	Inexigibilidade 017	12.002395/2025-11	Seminário Nacional Zênite DISPENSA, INEXIGIBILIDADE E A INSTRUÇÃO SEGURA DOS PROCESSOS DE ACORDO COM A LEI Nº 14.133/2021	ZÊNITE INFORMAÇÃO E CONSULTORIA S.A.,	86.781.069/001-15	08/10/2025	R\$ 10.510,00
33	Inexigibilidade 018	12.002436/2025-61	Curso de Capacitação Profissional para o Responsável pela Gestão de Recursos e Membros do Comitê de Investimentos – Nível Avançado	Associação Brasileira de Instituições de Previdência Estaduais e Municipais - ABIPEM	29.184.280/001-17	13/10/2025	R\$ 1.500,00

34	Inexigibilidade 019	12.001604/2025-61	28º Congresso Internacional Unidas - Longevidade e Preparação para a Saúde do Futuro	UNIDAS - UNIAO NACIONAL DAS INSTITUICOES DE AUTOGESTAO EM SAUDE.	69.275.337/001-08	45950	R\$ 6.800,00
35	Inexigibilidade 020	12.002342/2025-91	Seminário Prático sobre Averbação de Certidões de Tempo de Contribuição (CTC), Cálculo de Tempos Concomitantes e Compensação Previdenciária (COMPREV e SICOMP) para Servidores Públicos	PRIORITREINAMENTO E APERFEICAMENTO LTDA	21.000.322/001-00	31/10/2025	R\$ 8.091,00
37	Inexigibilidade 021 (credenciamento)	CANCELADO	Credenciamento do saúde Recife	CANCELADO	CANCELADO	CANCELADO	CANCELADO
38	Inexigibilidade 022	12.002830/2025-07	13º Congresso Brasileiro de Conselheiros de RPPS	Associação Brasileira de Instituições de Previdência Estaduais e Municipais - ABIPEM	29.184.280/001-17	2/12/2025	R\$ 29.450,00
39	Inexigibilidade 023	12.002731/2025-17	curso "Reforma Tributária do Consumo conforme a LC 214/2025"	4M TREINAMENTOS EMPRESARIAIS E ASSESSORIA DE COMERCIALIZAÇÃO LTDA	06.556.167/001-10	2/12/2025	R\$ 2.250,00
40	Inexigibilidade 001/2026	12.001068/2025-33	Avaliação atuarial e consultoria atuarial	Actuarial – Assessoria e Consultoria Atuarial Ltda – EPP	00.767.919/001-05	23/12/2025	R\$ 168.000,00

### ADESÃO A ATA DE REGISTRO DE PREÇOS

ARP nº	Objeto	Nº Processo	Órgão Gestor	Empresa Vencedora	Valor
Ata de Registro de Preços nº. 006/2025	Locação de multifuncionais (impressão e digitalização)	Processo Licitatório nº. 021/2023 – Pregão Eletrônico nº. 017/2023 – CPLCC	Secretaria de Planejamento Gestão	ART-JET Comércio e Serviço de Informática Ltda CNPJ: 05.556.967/0001-78	R\$ 19.200,00
Ata de Registro de Preços nº 3042/2025	Café torrado e moído	Processo Licitatório nº 015/2025, 014/2025 - GC-002-EMLURB	Autarquia de Manutenção e Limpeza Urbana – EMLURB	R G DISTRIBUIDORA DE ALIMENTOS LTDA CNPJ sob o nº 52.441.900/0001-78	R\$ 6.468,00
Ata de Registro de Preços nº 001/2025	Locação de veículo	Processo Licitatório nº. 001/2025 – Pregão Eletrônico nº. 001/2025 – GC-URB-001	Autarquia de Urbanização do Recife - URB Recife	LOCARALPI ALUGUEL DE VEÍCULOS LTDA CNPJ: 06.997.469/0001-23	R\$ 35.950,00
Ata de Registro de Preços nº. 003/2025	100 (cem) licenças de proteção para estações de trabalho EDR-XDR	Processo Licitatório nº 009/2024, 1ª Alteração Pregão Eletrônico 006/2024 - EMPREL	Empresa Municipal de Informática - EMPREL	BLOCKBIT TECNOLOGIA LTDA CNPJ sob o nº 02.423.535/0001-09	R\$ 25.635,00

## Links de anexos

---

- Organograma da Ampass - <http://reciprev.recife.pe.gov.br/estrutura>
- Carteira de Investimentos - <https://reciprev.recife.pe.gov.br/carteira-de-investimentos>
- Avaliação Atuarial - [https://reciprev.recife.pe.gov.br/sites/default/files/inline-files/Recife%20%28PE%29%20%20Relatorio%20Avalia%C3%A7%C3%A3o%20Atuarial%202022%20-%20N015V1%20%281%29\\_0.pdf](https://reciprev.recife.pe.gov.br/sites/default/files/inline-files/Recife%20%28PE%29%20%20Relatorio%20Avalia%C3%A7%C3%A3o%20Atuarial%202022%20-%20N015V1%20%281%29_0.pdf)
- CADPREV/DIPR - <https://reciprev.recife.pe.gov.br/cadprevdipr>
- Código de Ética da Autarquia - [https://reciprev.recife.pe.gov.br/sites/default/files/inline-files/Novo%20C%C3%B3digo%20de%20%C3%89tica\\_vers%C3%A3o%20site.pdf](https://reciprev.recife.pe.gov.br/sites/default/files/inline-files/Novo%20C%C3%B3digo%20de%20%C3%89tica_vers%C3%A3o%20site.pdf)
- Cartilha de Compliance - <http://reciprev.recife.pe.gov.br/cartilha-de-compliance-e-boas-praticas>
- Cartilha dos Aposentados - <http://reciprev.recife.pe.gov.br/cartilha-dos-aposentados>
- Planejamento estratégico 2020-2024 e Revisões - <http://reciprev.recife.pe.gov.br/planejamento-estrategico>
- Demonstrações Contábeis - <http://reciprev.recife.pe.gov.br/demonstracoes-contabeis>
- Legislações da Ampass - <http://reciprev.recife.pe.gov.br/legislacao>
- Certificado de Regularidade Previdenciária - CRP - <http://reciprev.recife.pe.gov.br/certificado-de-regularidade-previdenciaria-crp>
- Estudo de Aderência - <http://reciprev.recife.pe.gov.br/estudo-de-aderencia>
- Plano de Trabalho Atuarial - <http://reciprev.recife.pe.gov.br/plano-de-trabalho-atuarial>
- Mapeamento de Processos - <http://reciprev.recife.pe.gov.br/mapeamento-de-processos>
- Política de Segurança da Informação - <http://reciprev.recife.pe.gov.br/politica-de-seguranca-da-informacao>
- Treinamentos - <http://reciprev.recife.pe.gov.br/treinamentos>