

RELATÓRIO DE GOVERNAÇA CORPORATIVA

1º SEMESTRE

2022



EXPEDIENTE

Manoel Carneiro Soares Cardoso
Diretor-Presidente

Francisco Canindé Antunes Furtado Jr
Vice Diretor-Presidente

José Marcos Alves de Barros
Gerente-Geral de Investimentos

Elcio Ricardo Leite Guimarães
Gerente Administrativo e Financeiro

Anna Paula Almeida Nunes e Silva
Gerente de Previdência

Fernanda Albuquerque Paes Barreto
Gerente do Saúde Recife

Maria Luiza Brandão Ramos Paiva
Gerente de Processos e Cadastros

Gestores

Rebeca de Souza Alves
Gestora da Unidade de Controle Interno

Mariana Trigueiro de Freitas
Gestora da Unidade Jurídica

Fernando Antônio Reis de Oliveira
Gestor da Unidade de Sistemas e Informações

Américo de Oliveira Machado Júnior
Gestor da Unidade Administrativa, Financeira e Gestão

Planejamento visual, diagramação e editoração

Aryen Apoena Moreira Mendes
Assessora de Comunicação

**Edição,
Agosto de 2022**

Apresentação

O Relatório de Governança Corporativa – RGC, apresenta os principais resultados alcançados pela Autarquia Municipal de Previdência e Assistência à Saúde dos Servidores - Ampass, referente ao exercício do primeiro semestre de 2022, o qual divulga, entre outras informações, dados que possibilitam o conhecimento da instituição, assim como suas diretrizes, objetivos e metas, em complemento às peças contábeis evidenciadas nas Demonstrações Financeiras.

Este Relatório expõe um quadro completo das atividades e do desempenho da gestão e a forma de alocação dos recursos que se encontram a ela confiados. Ademais, esse documento é essencial para fomentar a transparência e o controle social, elementos vitais para o regime democrático de direito.

Sumário

1.	NOSSA HISTÓRIA	4
2.	IMAGEM INSTITUCIONAL	11
2.1.	Identidade	11
2.2.	Planejamento Estratégico	11
2.3.	Notícias	11
2.4.	Prêmio Nacional de Responsabilidade de Gestão Previdenciária	13
3.	ÓRGÃOS COLEGIADOS	14
3.1.	Conselho Municipal de Previdência – CMP	14
3.2.	Conselho Deliberativo de Saúde – CDS	15
3.3.	Conselho Fiscal – CF	16
3.4.	Comitê de Investimentos	17
4.	PREVIDÊNCIA	19
4.1.	Benefícios concedidos no 1º semestre de 2022	19
4.2.	Dados dos Beneficiários	19
4.3.	Resumo do Sistema Previdenciário	20
4.3.1.	Fundo Financeiro Recifin (Repartição Simples)	20
4.3.2.	Fundo Previdenciário Reciprev (Capitalizado)	21
4.4.	Evolução da situação atuarial	21
4.5.	Resumo da Folha de Pagamento	23
4.6.	Contribuições Previdenciárias	23
4.7.	Benefícios Previdenciários	24
4.8.	Evento de Acolhimento ao Aposentando	25
4.9.	Programa de Preparação para Aposentadoria	25
4.10.	Prova de Vida	26
4.11.	Compensação Previdenciária	26
4.12.	Gerência de Processos e Cadastro	27
5.	INVESTIMENTOS	27
5.1.	Aplicações e Resgate	32
6.	JURÍDICO	42
7.	CONTROLE INTERNO	43
7.1.	Auditorias e Conformidade	43
7.2.	Processos Unidade de Controle Interno	44
7.2.1.	Conformidade das Ferramentas de Governança	44
7.2.2.	Pronunciamentos do Controle Interno	44
7.2.3.	Emissão do Relatório de Controle Interno e Acompanhamento das Recomendações	45
7.2.4.	Automatização de Processos Mapeados	45

8.	OUVIDORIA	46
8.1.	Atendimento	47
8.2.	Tipos de Manifestações	47
8.3.	Relatório Estatísticos de Atendimento de Janeiro a Junho	48
9.	DADOS DE ACESSO AO SITE DA AMPASS	50
10.	TECNOLOGIA DA INFORMAÇÃO	51
10.1.	Unidade de Sistemas e Informações - USI	51
11.	GESTÃO DE PESSOAS	52
11.1.	Estagiários	53
11.2.	Estrutura Organizacional	54
11.3.	Ações de Capacitação	55
11.4.	Concurso	56
11.5.	Infraestrutura	56
12.	GESTÃO ORÇAMENTÁRIA, FINANCEIRA E CONTÁBIL	57
12.1.	Atividades Relevantes em execução	58
12.2.	Gastos da Ampass no 1º semestre de 2022	58
12.3.	Gastos administrativos pagos no 1º semestre de 2022	58
12.4.	Gastos Reciprev no 1º semestre de 2022	59
12.5.	Gastos Recifin no 1º semestre de 2022	60
12.6.	Empenhamentos elaborados, liquidados e pagos até junho de 2022	60
12.7.	Demonstrações Contábeis	60
12.7.1.	Ampass	60
12.7.2.	Reciprev	61
12.7.3.	Recifin	62
12.8.	Contratos	63
12.9.	Licitações	64
12.9.1.	Adesão à Ata de Registro de Preços – Janeiro a Junho/2022	65
12.9.2.	Dispensa e Inexigibilidade de Licitação – Janeiro a Junho/2022	65
	Links de anexos	665

1. NOSSA HISTÓRIA

O Regime Próprio de Previdência Social (RPPS) do Município do Recife foi instituído com o objetivo de assegurar aos servidores públicos titulares de cargo efetivo os benefícios de aposentadoria e pensão por morte. O seu desenvolvimento institucional nos últimos 20 anos obedece a seguinte cronologia:

A Lei Federal nº 9.717, de 27 de novembro de 1998, que dispõe sobre regras gerais para a organização e o funcionamento dos Regimes Próprios de Previdência Social dos servidores públicos da União, dos Estados, do Distrito Federal e dos Municípios, estabeleceu no artigo 1º, inciso V, a proibição do pagamento de benefícios, mediante convênios ou consórcios entre Estados, entre Estados e Municípios e entre Municípios.

O município do Recife era vinculado diretamente ao Instituto de Previdência dos Servidores do Estado de Pernambuco (IPSEP), por força da Lei Estadual nº 7.551, de 27 de dezembro de 1977.

Com a publicação da Emenda Constitucional nº 20, em 15 de dezembro de 1998, que, entre várias alterações produzidas no artigo 40 da Constituição Federal, revigorou a orientação da Lei Federal nº 9.717, de 27 de novembro de 1998, a Prefeitura do Recife definiu as regras de transição para desvinculação da previdência municipal do IPSEP as quais foram estabelecidas pela Lei Municipal nº 16.480, de 27 de abril de 1999, dispondo, inclusive, que as contribuições dos servidores iriam para uma conta específica do tesouro municipal, cujo montante auxiliaria de aporte inicial ao Fundo ou Instituto de Previdência dos servidores do município do Recife a ser instituído. Vale salientar que essa reforma no sistema previdenciário brasileiro proibiu que a gestão de benefícios de natureza previdenciária e de assistência à saúde dos servidores continuasse a ser financiada pela mesma contribuição e por um único fundo financeiro. A Lei Municipal de transição (Lei nº 16.480/1999), autorizou a administração a contratar plano de saúde para assistência aos servidores ativos, inativos e pensionistas, podendo também ser firmado convênio com entidades públicas ou sem fins lucrativos. Com a reestruturação

administrativa ocorrida no Governo do Estado de Pernambuco, os servidores do município do Recife, mediante convênio, se vincularam ao novo Sistema de Assistência à Saúde aos Servidores do Estado de Pernambuco (SASSEPE).

A Autarquia Previdenciária do Município do Recife foi criada pela Lei Municipal nº 16.729, de 27 de dezembro de 2001, na condição de entidade gestora do sistema previdenciário, tendo como patrocinadora a Prefeitura, e, como participantes, os servidores efetivos vinculados à administração direta, suas Autarquias e Fundações, assim como a Câmara Municipal. Nessa ocasião, o número de servidores vinculados ao sistema previdenciário totalizava em 14.052.

O sistema previdenciário municipal foi reestruturado com a publicação da Lei Municipal nº 16.730, de 27 de dezembro de 2001. Os servidores públicos e o município do Recife contribuíam com alíquotas de 10% e 5%, respectivamente, para o fundo previdenciário. Com o advento da Emenda Constitucional nº 41/2003, a Lei Municipal nº 16.968, de 03 de abril de 2004, adequou as alíquotas mínimas da Prefeitura da Cidade do Recife (PCR) e dos servidores para 11%, além da inclusão dos aposentados e dos pensionistas no rol de contribuintes previdenciários.

A Lei Municipal nº 17.082, de 14 de janeiro de 2005, instituiu o Sistema de Saúde destinado aos servidores da administração direta e indireta. A Autarquia Previdenciária do Município do Recife – RECIPREV passou, em razão do que dispõe a Lei Municipal nº 17.108, de 27 de julho de 2005, a ser denominada de Autarquia Municipal de Previdência e Assistência à Saúde dos Servidores do Município do Recife, definindo, também, os seguintes órgãos colegiados: Conselho Municipal de Previdência, Conselho Deliberativo de Saúde, Conselho Fiscal e a Diretoria Executiva. Em 2005, a Lei Municipal nº 16.730/2001 foi revogada pela Lei Municipal nº 17.142, de 02 de dezembro de 2005, e o sistema previdenciário foi novamente reestruturado com a criação do Fundo Previdenciário RECIPREV para custear as despesas previdenciárias dos servidores admitidos a partir de 17/12/1998 e do Fundo Financeiro RECIFIN destinado aos servidores admitidos até 16/12/1998.

O Fundo Financeiro, de Repartição Simples, por estar em extinção, não recebe novas inscrições de participantes. O Fundo Previdenciário RECIPREV foi criado com a finalidade de acumulação de recursos para pagamento dos compromissos definidos no plano de benefícios do RPPS da Prefeitura da Cidade do Recife (PCR), sendo o seu plano de custeio calculado atuarialmente. Como a segregação de massas é baseada na avaliação atuarial da época, ocorreu também a majoração de alíquotas, a da PCR passou a ser de 15,94%, e 12,82% a contribuição dos servidores. Esse mesmo percentual (12,82%) incide sobre as parcelas de aposentadorias que ultrapassam o teto dos benefícios do Regime Geral de Previdência Social (RGPS), no caso de aposentados e pensionistas e sobre as parcelas de aposentadorias que excedam o dobro do teto estabelecido por esse regime, no caso dos aposentados e pensionistas que tenham isenção de imposto de renda.

Em 2005, quando da segregação de massas, a quantidade de inscritos no sistema previdenciário municipal totalizou em 19.141, sendo 9.380 servidores ativos no Fundo Financeiro RECIFIN e 4.193 servidores ativos no Fundo Previdenciário RECIPREV, além de 5.763 aposentados e pensionistas, todos vinculados ao RECIFIN. A Lei Municipal nº 18.197, de 23 de dezembro de 2015, promoveu modificações na Lei nº 17.142/2005, para estabelecer novos requisitos para a obtenção de pensão previdenciária, entre outras alterações. A alíquota de contribuição previdenciária devida pela PCR ao Fundo Financeiro RECIFIN foi alterada de 15,94% para 25,64% pela Lei nº 18.232/2016.

A Lei Municipal nº 18.275, de 02 de dezembro de 2016, definiu que o fato gerador da contribuição previdenciária ocorre no momento da percepção efetiva da remuneração, proventos ou benefícios previdenciários e, também, alterou os prazos para recolhimento e crédito em conta corrente das contribuições previdenciárias.

A Lei Municipal nº 18.331, de 05 de julho de 2017, com base em estudo atuarial e aprovação da Secretaria de Previdência, transferiu do Fundo Financeiro RECIFIN para o Fundo Previdenciário RECIPREV todos os aposentados nascidos até 31 de dezembro de 1944 e que tiveram seus

benefícios concedidos até o dia 31 de dezembro de 2016, totalizando 2.308 aposentadorias migradas.

A Lei Municipal nº 18.331/2017 também estabeleceu a contribuição previdenciária do município para a totalidade dos proventos de aposentadoria e pensão dos servidores inativos. A alíquota de contribuição patronal para as aposentadorias e pensões do Fundo Previdenciário RECIPREV é de 15,94%, enquanto a do Fundo Financeiro RECIFIN é de 25,64%.

O Decreto Municipal nº 30.755, de 06 de setembro de 2017, dispõe sobre a composição, as competências e demais peculiaridades de funcionamento e atuação do Conselho Municipal de Previdência, do Conselho Deliberativo de Saúde, do Conselho Fiscal e do Comitê de Investimentos do Regime Próprio de Previdência Social – RPPS dos servidores públicos do município do Recife, todos integrantes da estrutura da Autarquia Municipal de Previdência e Assistência à Saúde dos Servidores – Ampass. A Lei Municipal nº 18.569, de 12 de abril de 2019, criou o quadro próprio de pessoal da Ampass e instituiu o respectivo plano de cargos, carreiras e vencimentos – PCCV.

Em abril de 2019, a Autarquia Municipal implementou os requisitos do Programa de Certificação Institucional e Modernização da Gestão dos Regimes Próprios de Previdência Social da União, dos Estados, do Distrito Federal e dos Municípios, PRÓ-GESTÃO RPPS-SPREV, e obteve a certificação institucional no Nível III. A Secretaria da Previdência divulgou no dia 7 de julho de 2020, o Indicador de Situação Previdenciária dos Regimes Próprios de Previdência Social (ISP-RPPS) de 2019. A Ampass figurou entre os doze RPPS com nota máxima no indicador que avalia mais de 2 mil regimes próprios.

O sistema previdenciário do Município do Recife foi o único entre as capitais do país e o único de toda a região do Nordeste a receber essa classificação.

Em janeiro de 2022, o número de servidores inscritos no sistema previdenciário municipal totalizou 28.651, sendo 3.271 servidores ativos vinculados ao Fundo Financeiro - RECIFIN e 15.758 servidores ativos no Fundo Previdenciário - RECIPREV, além de 6.403 aposentados e pensionistas

no Fundo Financeiro - RECIFIN e 3.219 aposentados e pensionistas no Fundo Previdenciário - RECIPREV.

Nos últimos 23 anos, a Previdência Social do Brasil foi reformada sob a justificativa de déficit financeiro dos entes federativos para enfrentarem o pagamento das aposentadorias, pensões e demais benefícios previdenciários instituídos. As Emendas Constitucionais de nº 20, de 15 de dezembro de 1998; nº 41, de 19 de dezembro de 2003; nº 47, de 05 de julho de 2005; nº 70, de 29 de março de 2012 e nº 103, de 12 de novembro de 2019, modificaram as regras básicas para obtenção de benefícios previdenciários, nos Regimes Geral e Próprios de Previdência Social, levando os entes federativos a promover adequações legislativas às novas regras para a sua concessão.

A emenda à Lei Orgânica do Recife nº 34/2021, nos termos da Emenda Constitucional nº 103, de 12 de novembro de 2019, alterou as normas previdenciárias do Regime Próprio de Previdência dos servidores municipais.

A Lei Complementar Municipal nº 03, de 07 de julho de 2021, disciplinou os requisitos para concessão de aposentadoria voluntária, como também estabeleceu novas regras de transição e garantiu ao servidor que tenha cumprido os requisitos para aposentadoria voluntária com base no disposto na alínea "a" do inciso III do § 1º do art. 40 da Constituição Federal, na redação vigente até a data de entrada em vigor da Emenda Constitucional nº 103, de 12 de novembro de 2019, no art. 2º, no § 1º do art. 3º ou no art. 6º da Emenda Constitucional nº 41, de 19 de dezembro de 2003, ou no art. 3º da Emenda Constitucional nº 47, de 5 de julho de 2005, e optou em permanecer em atividade com abono de permanência equivalente ao valor da sua contribuição previdenciária, até completar a idade para aposentadoria compulsória.

Com a Lei Municipal nº 18.809, de 07 de julho de 2021, foram promovidas algumas alterações na Lei Municipal nº 17.142, de 02 de dezembro de 2005, reestruturando o Regime Próprio de Previdência Social do Município do Recife, e estabelecendo, entre outras medidas, o reajuste da alíquota de contribuição para os segurados que passou a ser de 14%, alteração no cálculo da pensão

por morte e novo rol de benefícios do regime próprio que foi limitado às aposentadorias e pensões.

A Lei Municipal nº 18.810, de 07 julho de 2021, instituiu o Regime de Previdência Complementar no âmbito do Município do Recife e fixou o limite máximo para aposentadorias e pensões dos servidores públicos dos Poderes Executivo e Legislativo do Município do Recife de acordo com os benefícios do Regime Geral de Previdência Social.

Em 18 de outubro de 2021, a Lei Municipal nº18.851, estabeleceu que o Fundo Previdenciário RECIPREV atenderá também ao pagamento dos benefícios de todos os aposentados nascidos até 31 de dezembro de 1947 e que tiveram seus benefícios concedidos até 31 de dezembro de 2020. A mencionada lei ainda determina que as despesas administrativas do Regime Próprio de Previdência Social do Município serão limitadas aos percentuais anuais máximos definidos pelo Ministério do Trabalho e Previdência, aplicados sobre o somatório da remuneração de contribuição de todos os servidores ativos vinculados ao RPPS apurado no exercício anterior.

Em março de 2022, a Autarquia teve seu certificado nível III do Pró-Gestão RPPS renovado por mais três anos, comprovando que cumpre os requisitos exigidos pelo Programa de Certificação Institucional e mantém os níveis de excelência nas três dimensões que representam os pilares sobre os quais a modernização da gestão se sustenta: Controles Internos, Governança Corporativa e Educação Previdenciária.

Cada uma dessas três dimensões possui um grupo de ações relacionadas a serem cumpridas pelo RPPS. Os controles internos compreendem o conjunto de políticas e procedimentos de uma organização para aumentar a probabilidade de que os seus objetivos estratégicos, operacionais, de conformidade e de evidenciação sejam atingidos. A governança corporativa está relacionada ao conjunto de processos, políticas e normas aplicados a uma organização com o objetivo de consolidar boas práticas de gestão e garantir a proteção dos interesses de todos aqueles que com ela se relacionam. Por fim, a educação previdenciária diz respeito ao

conjunto de ações de capacitação ofertadas aos servidores públicos do RPPS, gestores e conselheiros sobre assuntos relativos à compreensão do direito à previdência social e de seu papel como política pública, entre outros. Também são contempladas as ações de divulgação das informações acerca do resultado da gestão do RPPS para órgãos, entidades e sociedade, e ações relacionadas à melhoria da qualidade de vida dos segurados, como a promoção da saúde, educação financeira, planejamento e transição para a aposentadoria.

A Ampass está em constante modernização, sempre em busca da otimização dos serviços oferecidos, com o objetivo de prestá-los com qualidade e satisfazer os segurados e beneficiários do sistema previdenciário municipal.

Desde 2020, seguindo o movimento da transformação digital no setor público, a Ampass vem oferecendo vários serviços totalmente de forma digital. O primeiro processo eletrônico implantado na Autarquia foi o pedido de concessão de pensão por morte, permitindo que os beneficiários façam a solicitação on-line pelo site da Ampass. Em 2021, foram disponibilizados os serviços de Restos Deixados e Auxílio-Funeral, também possibilitando aos beneficiários a solicitação por meio de formulário eletrônico. Além desses serviços a Autarquia disponibilizou a consulta digital do contracheque e do informe de rendimentos dos aposentados e pensionistas e do extrato previdenciário de todos os segurados e beneficiários. A partir de maio de 2022, o aposentado ou pensionista do município do Recife poderá realizar a prova de vida on-line, por meio de biometria facial, usando o aplicativo Gov.br.

Essa é mais uma iniciativa da Ampass, com a finalidade de facilitar o acesso de seus serviços aos segurados e beneficiários, prestando-os com excelência, eficiência e presteza.

2. IMAGEM INSTITUCIONAL

2.1. Identidade

MISSÃO

Garantir previdência e assistência à saúde aos servidores do Município do Recife com ações sustentáveis e integradas.

VISÃO

Ser reconhecida nacionalmente pela excelência e transparência na gestão do sistema previdenciário e de assistência à saúde dos servidores do Município do Recife.

VALORES

- Ética
- Lealdade
- Credibilidade
- Transparência
- Solidariedade
- Profissionalismo

2.2. Planejamento Estratégico

O Planejamento Estratégico da Ampass 2020-2024 tem por objetivo principal criar condições gerenciais adequadas para assegurar a sustentabilidade dos sistemas de previdência e de assistência à saúde dos servidores do Município do Recife, de conformidade com as macroestratégias escolhidas pelo grupo de servidores e colaboradores que as definiram com criatividade, metodologia e compromisso institucional.

2.3. Notícias

A Ampass tem seu portal próprio e está sempre atualizado. As notícias são facilmente encontradas no menu [COMUNICAÇÃO](#).

No primeiro semestre de 2022 foram publicadas as seguintes matérias:



PREVIDÊNCIA; PRÊMIO | 10/06/2022 - 09:07

GERENTES E GESTORES DA RECIPREV RECEBEM PRÊMIO NO 55º CONGRESSO NACIONAL DA ABIPEM

(Foto: cortesia)

...



PPA | 01/06/2022 - 11:31

SISTEMA PREVIDENCIÁRIO DO MUNICÍPIO DO RECIFE É APRESENTADO NO PROGRAMA DE PREPARAÇÃO PARA APOSENTADORIA

Palestra faz parte do Programa de Preparação para Aposentadoria.

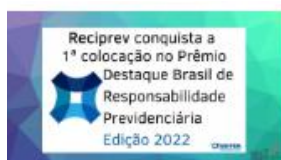
...



CONCURSO | 20/05/2022 - 10:04

RESTITUIÇÃO TAXAS CONCURSO AMPASS 2020

Para solicitar a devolução da Taxa de inscrição do Concurso 2022, faça a busc ...



PREVIDÊNCIA | 13/05/2022 - 14:48

RECIPREV CONQUISTA 1º LUGAR EM PRÊMIO NACIONAL DE RESPONSABILIDADE DE GESTÃO PREVIDENCIÁRIA

O prêmio demonstra o reconhecimento da Autarquia ...



PROVA DE VIDA | 28/04/2022 - 08:36

RECIPREV REINICIA NA PRÓXIMA SEMANA PROVA DE VIDA DOS SEUS SEGURADOS

A novidade é que a partir de agora os segurados ...



PREVIDÊNCIA; PRÓ-GESTÃO | 30/03/2022 - 12:02

RECIPREV É RECERTIFICADA COM NÍVEL III NO PRÓ-GESTÃO

Após auditoria, a Autarquia garantiu o reconhecimento da continuid ...



SERVIÇOS | 15/03/2022 - 16:15

RECIPREV SERVIÇOS

O período do envio da Declaração do Imposto de Renda Pessoa Física de 2022 co ...



INFORME DE RENDIMENTOS | 28/02/2022 - 15:09

INFORME DE RENDIMENTOS DISPONÍVEL NO CONECTA RECIFE

O informe de rendimentos dos aposentados e pension ...

2.4. Prêmio Nacional de Responsabilidade de Gestão Previdenciária

A Autarquia Municipal de Previdência e Assistência à Saúde dos Servidores - Ampass conquistou o primeiro lugar no “Prêmio Destaque Brasil de Responsabilidade Previdenciária”, na edição de 2022, realizado pela Associação Brasileira de Instituições de Previdência Estaduais e Municipais – Abipem. O resultado definitivo foi divulgado no dia 12 de maio.

A premiação tem por objetivo fomentar, identificar, incentivar, reconhecer e divulgar instituições que sirvam de referência no âmbito da gestão e da responsabilidade previdenciária. A Autarquia disputou no grupo composto por municípios da federação que possuem de 30 mil a 10 mil servidores ativos segurados pelo respectivo órgão previdenciário. O Prêmio avalia diversos critérios dos três grupos de gestão previdenciária, sendo eles: Gestão Administrativa, Gestão Financeira e Atuarial e Gestão Previdenciária.

A conquista do prêmio da Abipem confirma o trabalho responsável e de excelência de todos os servidores que compõe a Autarquia, ratificando as boas práticas em gestão previdenciária, sendo referência nacional.

A entrega da premiação ocorreu durante o 55º Congresso Nacional da ABIPEM/2022, realizado nos dias 08 a 10 de junho, em Fortaleza, Ceará.



3. ÓRGÃOS COLEGIADOS

Por meio do Decreto nº 30.755, de 06 de setembro de 2017, foi estabelecido a composição, as competências e demais peculiaridades de funcionamento e atuação do Conselho Municipal de Previdência, do Conselho Deliberativo de Saúde, do Conselho Fiscal e do Comitê de Investimentos do Regime Próprio de Previdência Social - RPPS dos servidores públicos do Município do Recife, todos integrantes da estrutura da Ampass. Posteriormente, sofreu alterações com a publicação do [Decreto nº 34.415, de 12 de março de 2021](#).

As atas e cronograma das reuniões mensais de cada colegiado são divulgadas no site da Autarquia, no menu "[ÓRGÃOS COLEGIADOS](#)".

3.1. Conselho Municipal de Previdência – CMP

Deliberações das reuniões do primeiro semestre de 2022.

❖ 19 de janeiro de 2022

- Apresentação da carteira de investimentos;
- Ata publicada no site da Autarquia: [clique aqui](#)

❖ 16 de fevereiro de 2022

- Apresentação do Plano de Trabalho do exercício 2022;
- Indicação dos representantes titular e suplente na Comissão de Ética da Ampass;
- Apreciação do Relatório de Governança Corporativa 2021.2;
- Apresentação do estudo atuarial;
- Ata publicada no site da Autarquia: [clique aqui](#)

❖ 16 de março de 2022

- Aprovação da ata da reunião realizada em fev/22;
- Apresentação da Carteira de Investimentos fev/22;
- Ações do Pró-Gestão;
- Ata publicada no site da Autarquia: [clique aqui](#)

❖ 6 de abril de 2022

- Aprovação da ata da reunião realizada em março/2022;
- Apresentação da Auditoria para recertificação do Programa Pró Gestão;
- Apresentação do SIRC;
- Ata publicada no site da Autarquia: [clique aqui](#)

❖ 11 de maio de 2022

- Aprovação da ata da reunião realizada em abril/2022;
- Abordagem acerca da nova compensação previdenciária nos termos estabelecidos pela Secretaria de Previdência;
- Ata publicada no site da Autarquia: [clique aqui](#)

❖ 8 de junho de 2022

- Aprovação da ata da reunião realizada em maio/2022;
- Exposição do Plano Diretor de Tecnologia da Informação e Comunicação da Ampass;
- Ata publicada no site da Autarquia: [clique aqui](#)

3.2. Conselho Deliberativo de Saúde – CDS

Deliberações das reuniões do primeiro semestre de 2022.

❖ 12 de janeiro de 2022

- Apresentação da tabela de planos privados para comparativo junto à tabela da SASSEPE;
- Apresentação do resumo da Saúde Recife com base no ano de 2021;
- Ata publicada no site da Autarquia: [clique aqui](#)

❖ 16 de fevereiro de 2022

- Aprovação do reajuste para nova tabela - prestador de serviço;
- Avaliação das tabelas pelo setor jurídico;
- Implantação de estratégias de atendimento para saúde mental;
- Adoção de alternativas para buscar o equilíbrio entre despesas e receitas;
- Ata publicada no site da Autarquia: [clique aqui](#)

❖ 9 de março de 2022

- Reunião Extraordinária;
- Solicitação de reajuste para tratamento de Autismo;
- Aprovação por unanimidade do reajuste do SOS NEURO;
- Ata publicada no site da Autarquia: [clique aqui](#)

❖ 13 de abril de 2022

- Apresentação do estudo atuarial de 2022;
- Deliberação dos reajustes dos prestadores de serviço;
- Ata publicada no site da Autarquia: [clique aqui](#)

❖ 12 de maio de 2022

- Acompanhamento das pretensões e definições das atribuições da gerência da saúde para concessão do reajuste;
- Apresentação do PDTIC - Plano Diretor de Tecnologia da Informação e Comunicação em parceria com a EMPREL;
- Ata publicada no site da Autarquia: [clique aqui](#)

3.3. Conselho Fiscal – CF

Deliberações das reuniões do primeiro semestre de 2022.

❖ 12 de janeiro de 2022

- Composição do Conselho Fiscal;
- Apresentação mensal da carteira de investimentos do fundo Reciprev;
- Certificação dos membros do Conselho Fiscal;
- Ata publicada no site da Autarquia: [clique aqui](#)

❖ 16 de fevereiro de 2022

- Análise do Contrato de Compensação Previdenciária;
- Apresentação mensal da carteira de investimentos do fundo Reciprev;
- Relatório de Atividades do PRÓ-GESTÃO (Governança Corporativa);
- Ata publicada no site da Autarquia: [clique aqui](#)

❖ 16 de março de 2022

- Apresentação mensal da carteira de investimentos do fundo RECI PREV;
- Análise dos Resultados do Contrato de Compensação Previdenciária;
- Atividades do PRÓ-GESTÃO (Governança Corporativa);
- Ata publicada no site da Autarquia: [clique aqui](#)

❖ 13 de abril de 2022

- Apresentação da avaliação atuarial 2022, base 31.12.2021;
- Apresentação dos resultados da compensação previdenciária;
- Apresentação da carteira de investimentos do fundo Reciprev;
- Ata publicada no site da Autarquia: [clique aqui](#)

❖ 16 de maio de 2022

- Apresentação resumida da prestação de contas 2021 da Autarquia e fundos;
- Votação do Conselho Fiscal sobre a prestação de contas 2021 da Autarquia e fundos;
- Ata publicada no site da Autarquia: [clique aqui](#)

❖ 15 de junho de 2022

- Definição da pauta para a próxima reunião;
- Posição da Carteira de Investimentos;
- Ata publicada no site da Autarquia: [clique aqui](#)

3.4. Comitê de Investimentos

Deliberações das reuniões do primeiro semestre de 2022.

❖ 20 de janeiro de 2022

- Apresentação dos relatórios da carteira de investimentos Reciprev;
- Debate sobre as perspectivas para o IPCA e a taxa Selic;
- Apresentação da planilha com dados técnicos e análises e as propostas de investimentos e desinvestimentos;
- Ata publicada no site da Autarquia: [clique aqui](#)

❖ 15 de fevereiro de 2022

- Apresentação dos relatórios da carteira de investimentos Reciprev;
- Debate sobre as perspectivas para o IPCA e a taxa Selic;
- Apresentação da planilha com dados técnicos e análises e as propostas de investimentos e desinvestimentos;
- Ata publicada no site da Autarquia: [clique aqui](#)

❖ 17 de março de 2022

- Apresentação dos relatórios da carteira de investimentos Reciprev;
- Debate sobre as perspectivas para o IPCA e a taxa Selic;
- Apresentação das novas certificações para os membros dos Comitê;
- Atualização do credenciamento do Banco BNP Paribas e da GRID;
- Ata publicada no site da Autarquia: [clique aqui](#)

❖ 20 de abril de 2022

- Apresentação dos relatórios da carteira de investimentos Reciprev;
- Resumo do Patrimônio Líquido e Rentabilidade da Carteira de Investimentos - Fundo Previdenciário Reciprev e Fundo Financeiro Recifin;
- Convalidação de credenciamentos;
- Debate sobre as perspectivas para o IPCA e a taxa Selic;
- Apresentação da planilha com todos os dados técnicos e análises e as propostas de investimentos e desinvestimentos;
- Ata publicada no site da Autarquia: [clique aqui](#)

❖ 18 de maio de 2022

- Apresentação dos relatórios da carteira de investimentos Reciprev;
- Debate sobre as perspectivas para o IPCA e a taxa Selic;
- Resumo do Patrimônio Líquido e Rentabilidade da Carteira de Investimentos - Fundo Previdenciário Reciprev e Fundo Financeiro Recifin;
- Convalidação de credenciamento;
- Participação na assembleia a respeito da prorrogação de 19 meses ou liquidação do fundo Terras Brasil-Fundo de Investimento em Participações Multiestratégia no dia 23.05.2022;
- Participação na assembleia do Fundo de Investimento em Direitos Creditórios Multissetorial Invest Dunas no dia 10.05.2022;
- Ata publicada no site da Autarquia: [clique aqui](#)

❖ 15 de junho de 2022

- Apresentação dos relatórios da carteira de investimentos Reciprev,
- Debate sobre as perspectivas para o IPCA e a taxa Selic;
- Resgate e Aplicações em fundos de investimentos;
- Ata publicada no site da Autarquia: [clique aqui](#)

4. PREVIDÊNCIA

4.1. Benefícios concedidos no 1º semestre de 2022

DADOS DOS BENEFICIÁRIOS		
BENEFICIÁRIOS: Servidores públicos da Prefeitura, Autarquias, Fundações, Câmara Municipal e dependentes.		
	Quantidade	Remuneração média
Compulsória	4	R\$ 1.340,43
Especial	2	R\$ 6.669,80
Especial de Magistério	52	R\$ 6.451,00
Idade	42	R\$ 3.556,73
Invalidez	16	R\$ 3.492,73
Tempo de Contribuição	118	R\$ 6.682,32
Total Aposentados	234	R\$ 5.756,44
Pensionistas	97	R\$ 2.326,86
TOTAL	325	

4.2. Dados dos Beneficiários

O Sistema Previdenciário do Município do Recife é composto, até 30 de junho de 2022, por **9.699** beneficiários, sendo dividido da seguinte forma:

FUNDO	APOSENTADO	PENSIONISTA	TOTAL
RECIFIN	4.506	1.964	6.470
RECIPREV	2.818	411	3.229
TOTAL	7.324	2.375	9.699

4.3. Resumo do Sistema Previdenciário

FUNDO FINANCEIRO RECIFIN (REGIME DE REPARTIÇÃO SIMPLES)		
SERVIDORES QUE INGRESSARAM NO MUNICÍPIO DO RECIFE ATÉ 16/12/1998		
ESPECIFICAÇÃO	QUANTIDADE	
SERVIDORES ATIVOS	3.168	
APOSENTADOS	4.506	6.470
PENSIONISTAS	1.964	
TOTAL	9.638	
RECEITAS		
CONTRIBUIÇÃO PATRONAL (ATIVOS) 25,64%		R\$ 4.140.857,38
CONTRIBUIÇÃO SERVIDORES (ATIVOS) 14,00%		R\$ 2.220.916,71
CONTRIBUIÇÃO PATRONAL (INATIVOS) 25,64%		R\$ 8.755.129,29
CONTRIBUIÇÃO SERVIDORES INATIVOS* QTD 1.769		R\$ 1.146.072,82
COMPENSAÇÃO PREVIDENCIÁRIA		R\$ 1.955.420,81
TOTAL DAS RECEITAS		R\$ 18.218.397,01
DESPESAS		
FOLHA DE PAGAMENTO	TAXA DE ADM.	
R\$ 34.667.912,41	R\$ 317.729,88	
TOTAL DAS DESPESAS		R\$ 34.985.642,29
* Proventos acima de R\$ 7.087,22 (teto do INSS)		
32,87% do total de 9.638 beneficiários são servidores ativos, enquanto 67,13% são aposentados e pensionistas.		

33,41%

28.845
SERVIDORES
INSCRITOS

9.699
APO/PPR

33,62%

FUNDO PREVIDENCIÁRIO RECIPREV (REGIME DE CAPITALIZAÇÃO)		
SERVIDORES QUE INGRESSARAM NO MUNICÍPIO DO RECIFE A PARTIR DE 17/12/1998, OS TRANSFERIDOS DO RECIFIN PELA LEI 18.331/17 (2.308 BENEFÍCIOS CONCEDIDOS ATÉ 31/12/2016 E APOSENTADOS NASCIDOS ATÉ 31/12/1944) E A MIGRAÇÃO DO RECIFIN DE 729 APOSENTADOS NASCIDOS ATÉ 31/12/1947 CONFORME LEI 18.809/2021		
ESPECIFICAÇÃO	QUANTIDADE	
SERVIDORES ATIVOS	15.978	
APOSENTADOS	2.818	3.229
PENSIONISTAS	411	
TOTAL	19.207	
RECEITAS		
CONTRIBUIÇÃO PATRONAL (ATIVOS) 15,94%		R\$ 9.704.327,96
CONTRIBUIÇÃO SERVIDORES ATIVOS 14,00%		R\$ 7.959.538,80
CONTRIBUIÇÃO PATRONAL (INATIVOS) 15,94%		R\$ 2.422.040,11
CONTRIBUIÇÃO SERVIDORES INATIVOS* QTD 614		R\$ 481.471,75
COMPENSAÇÃO PREVIDENCIÁRIA		R\$ 486.336,74
ACORDO CADPREV Nº 00776/2020		R\$ 1.263.490,00
TOTAL DAS RECEITAS		R\$ 22.317.205,36
DESPESAS		
FOLHA DE PAGAMENTO	TAXA DE ADM.	
R\$ 15.503.268,84	R\$ 346.610,57	
TOTAL DAS DESPESAS		R\$ 15.849.879,41
* Proventos acima de R\$ 7.087,22 (teto do INSS)		
83,19% do total de 19.207 beneficiários são servidores ativos, enquanto 16,81% são aposentados e pensionistas.		
ATIVOS FINANCEIROS (EM 30/06/2022) R\$ 2.669.475.478,18		

66,59%

4.3.1. Fundo Financeiro Recifin (Repartição Simples)

Não forma reservas financeiras para as despesas futuras, deste modo, as obrigações serão financiadas pelo Regime Financeiro de Repartição Simples. Este Grupo não é renovável e se extinguirá gradativamente, com o passar dos anos, pela mortalidade natural dos seus participantes. Neste grupo estão os servidores ativos e inativos admitidos até 16 de dezembro de 1998.

A Lei Ordinária nº 18.331, de 05 de julho de 2017, introduziu uma alteração no critério de segregação de massas e transferiu do Fundo Financeiro RECIFIN ao Fundo Previdenciário RECIPREV todos os aposentados nascidos até 31 de dezembro de 1944 e que tiveram seus benefícios concedidos até 31 de dezembro de 2016.

Em 18 de outubro de 2021, a Lei Municipal nº 18.851, estabeleceu que o Fundo Previdenciário RECIPREV atenderá também ao pagamento dos benefícios de todos os aposentados nascidos até 31 de dezembro de 1947 e que tiveram seus benefícios concedidos até 31 de dezembro de 2020.

4.3.2. Fundo Previdenciário Reciprev (Capitalizado)

Neste grupo há, por meio das contribuições, a formação de patrimônio previdenciário, que custeará os benefícios dos participantes admitidos a partir do dia 17 de dezembro de 1998. Como já dito anteriormente, o Fundo Reciprev também é responsável pelo pagamento dos aposentados até 31 de dezembro de 2016 e que nasceram até 31 de dezembro de 1944, desde julho de 2017, e dos nascidos até 31 de dezembro de 1947 e que tiveram seus benefícios concedidos até 31 de dezembro de 2020, a partir de outubro de 2021.

4.4. Evolução da situação atuarial

RECIPREV - Recife (PE) - Evolução Atuarial					
Ano-Base	2018	2019	2020	2021	2022
Data-Base	12/31/2017	12/31/2018	12/31/2019	12/31/2020	12/31/2021
Quantidade de Servidores Ativos	15.103	15.300	15.569	15.960	15.668
Remuneração Média (em R\$)	3.162,20	3.590,38	3.582,67	3.841,68	3.484,67
Quantidade de Beneficiários	2584	2595	2656	2704	3210
Provento Médio (em R\$)	3.810,70	4.038,81	3.953,83	4.065,02	4.337,39
Total de Segurados	17.687	17.895	18.225	18.664	18.878
Proporção Ativos/Beneficiários	5,8	5,9	5,9	5,9	4,9
Folha Mensal de Ativos (em R\$)	47.758.692,40	54.932.753,40	55.778.564,70	61.313.233,22	54.597.787,01
Folha Mensal de Benefícios (em R\$)	9.846.861,52	10.480.707,64	10.501.385,51	10.991.804,45	13.923.027,77
Folha Benefícios/Folha Ativos (%)	20,62%	19,08%	18,83%	17,93%	25,50%
VABF - Benefícios Concedidos (em R\$)	972.357.636,38	1.039.291.891,80	1.043.463.286,63	1.071.831.506,08	1.455.084.065,51
VABF - Benefícios a Conceder (em R\$)	3.197.107.937,06	3.633.733.566,84	4.209.583.082,61	4.908.766.692,26	4.599.172.721,38
VABF - Custo Total (R\$ milhões)	4.169.465.573,44	4.673.025.458,64	5.253.046.369,24	5.980.598.198,34	6.054.256.786,89
FSF - Folha Salarial Futura (em R\$)	6.428.918.715,58	7.000.655.324,61	5.873.039.216,16	6.329.692.285,18	6.585.744.091,93
Custo VABF (em % da FSF)	64,85%	66,75%	89,44%	94,48%	91,93%
Saldo dos Parcelamentos (em R\$)	7.216.386,84	7.487.646,00	4.207.307,40	54.966.850,24	54.539.779,68
Saldo dos Investimentos (em R\$)	1.700.048.323,54	1.933.190.049,07	2.358.147.339,01	2.485.833.038,28	2.590.996.758,04
Saldo Total (em R\$)	1.707.264.710,38	1.940.677.695,07	2.362.354.646,41	2.540.799.888,52	2.645.536.537,72
Direitos de Contribuição Normal (em R\$)	2.584.639.866,43	2.852.371.386,17	2.575.451.936,67	2.817.246.099,69	2.993.954.735,73
Compensação Financeira (em R\$)	237.274.731,37	283.891.430,64	515.051.499,28	562.438.426,97	519.758.706,62
Déficit/Superávit Base (em R\$)	359.713.734,74	403.915.053,24	199.811.713,12	60.113.783,16	104.993.193,18
Déficit/Superávit Base (% FSF)	5,60%	5,77%	3,40%	0,95%	1,59%
Cobertura Saldo Total/VABF (em %)	40,95%	41,53%	44,97%	42,48%	43,70%
Contribuição Normal dos	12,82%	12,82%	12,82%	14,00%	14,00%

Servidores (em %)					
Contribuição Normal do Ente (em %)	15,94%	15,94%	15,94%	15,94%	15,94%
Contribuição Custeio Administrativo (em %)	0,00%	0,00%	0,53%	0,53%	0,71%
Regime Financeiro	Capitalização	Capitalização	Capitalização	Capitalização	Capitalização
Método de Financiamento	Idade de Entrada Normal	Idade de Entrada Normal	Idade de Entrada Normal	Idade de Entrada Normal	Crédito Unitário Projetado
Tábua de Mortalidade Geral	IBGE - 2015 Ambos os Sexos	IBGE - 2016 Ambos os Sexos	IBGE - 2017 Separada por Sexo	IBGE - 2018 Separada por Sexo	IBGE - 2019 Separada por Sexo
Tábua de Entrada em Invalidez	Álvaro Vindas	Álvaro Vindas	Álvaro Vindas	Álvaro Vindas	Álvaro Vindas
Crescimento Salarial de Ativos	1,69%	1,49%	1,55%	1,39%	1,13%
Taxa de Juros e Desconto Atuarial	6% ao ano	6% ao ano	5,87% ao ano	5,41% ao ano	4,87% ao ano
Rotatividade	Não Adotada	Não Adotada	Não Adotada	Não Adotada	Não Adotada
Reposição de Servidores	Não Adotada	Não Adotada	Não Adotada	Não Adotada	Não Adotada
Fator de Capacidade de Remunerações e Proventos	100%	100%	100%	100%	98,22%

Fonte: ACTUARIAL - Assessoria e Consultoria Atuarial Ltda Atuário Responsável: Luiz Claudio Kogut - MIBA 1.308.

RECIFIN - Recife (PE) - Evolução Atuarial					
Ano-Base	2018	2019	2020	2021	2022
Data-Base	12/31/2017	12/31/2018	12/31/2019	12/31/2020	12/31/2021
Quantidade de Servidores Ativos	4.808	4.354	3.925	3.780	3.358
Remuneração Média (em R\$)	4.353,88	4.661,17	4.706,27	4.846,92	4.696,58
Quantidade de Beneficiários	6234	6598	6942	7042	6329
Provento Médio (em R\$)	4.155,24	4.358,89	4.360,29	4.545,23	4.638,73
Total de Segurados	11.042	10.952	10.867	10.822	9.687
Proporção Ativos/Beneficiários	0,8	0,7	0,6	0,5	0,5
Folha Mensal de Ativos (em R\$)	20.933.432,40	20.294.728,60	18.472.096,00	18.321.362,52	15.771.121,03
Folha Mensal de Benefícios (em R\$)	25.903.763,48	28.759.950,71	30.269.106,79	32.007.491,74	29.358.498,38
Folha Benefícios/Folha Ativos (%)	123,74%	141,71%	163,86%	174,70%	186,15%
VABF - Benefícios Concedidos (em R\$)	7.266.319.655,76	7.814.600.588,86	8.375.459.416,99	8.187.289.690,82	4.389.103.402,13
VABF - Benefícios a Conceder (em R\$)	7.668.248.389,99	7.165.512.977,61	6.629.196.457,01	6.278.926.530,27	2.272.899.180,77
VABF - Custo Total (R\$ milhões)	14.934.568.045,75	14.980.113.566,47	15.004.655.874,00	14.466.216.221,09	6.662.002.582,90
FSF - Folha Salarial Futura (em R\$)	904.135.566,76	801.922.702,99	526.977.736,97	433.028.101,70	414.785.017,91
Custo VABF (em % da FSF)	1651,81%	1868,02%	2847,30%	3340,71%	1606,13%
Saldo dos Parcelamentos (em R\$)	0,00	0,00	0,00	0,00	0,00
Saldo dos Investimentos (em R\$)	185.391,37	193.351,86	137.253,71	172.235,27	609.298,62
Saldo Total (em R\$)	185.391,37	193.351,86	137.253,71	172.235,27	609.298,62
Direitos de Contribuição Normal (em R\$)	4.713.241.647,90	4.692.667.910,50	4.516.156.988,38	3.822.839.972,03	2.074.782.844,02
Compensação Financeira (em R\$)	200.494.132,32	195.463.496,76	264.341.537,31	157.306.056,94	73.640.390,08
Déficit/Superávit Base (em R\$)	10.020.646.874,16	10.091.788.807,35	10.224.020.094,60	10.485.897.956,85	4.512.970.050,18
Déficit/Superávit Base (% FSF)	1108,31%	1258,45%	1940,12%	2421,53%	1088,03%
Cobertura Saldo Total/VABF (em %)	0,00%	0,00%	0,00%	0,00%	0,01%
Contribuição Normal dos	12,82%	12,82%	12,82%	14,00%	14,00%

Servidores (em %)					
Contribuição Normal do Ente (em %)	25,64%	25,64%	25,64%	25,64%	25,64%
Contribuição Custeio Administrativo (em %)	0,00%	0,00%	0,53%	0,53%	0,71%
Regime Financeiro	Fundo em Repartição	Fundo em Repartição	Fundo em Repartição	Fundo em Repartição	Fundo em Repartição
Método de Financiamento	Idade de Entrada Normal	Idade de Entrada Normal	Idade de Entrada Normal	Idade de Entrada Normal	Crédito Unitário Projetado
Tábua de Mortalidade Geral	IBGE - 2015 Ambos os Sexos	IBGE - 2016 Ambos os Sexos	IBGE - 2017 Separada por Sexo	IBGE - 2018 Separada por Sexo	IBGE - 2019 Separada por Sexo
Tábua de Entrada em Invalidez	Álvaro Vindas	Álvaro Vindas	Álvaro Vindas	Álvaro Vindas	Álvaro Vindas
Crescimento Salarial de Ativos	1,69%	1,49%	1,55%	1,39%	1,13%
Taxa de Juros e Desconto Atuarial	0% ao ano	0% ao ano	0% ao ano	0% ao ano	4,87% ao ano
Rotatividade	Não Adotada	Não Adotada	Não Adotada	Não Adotada	Não Adotada
Reposição de Servidores	Não Adotada	Não Adotada	Não Adotada	Não Adotada	Não Adotada
Fator de Capacidade de Remunerações e Proventos	100%	100%	100%	100%	98,22%

Fonte: ACTUARIAL - Assessoria e Consultoria Atuarial Ltda Atuário Responsável: Luiz Claudio Kogut - MIBA 1.308.

4.5. Resumo da Folha de Pagamento

O total acumulado das folhas de pagamento de benefícios no primeiro semestre de 2022 foi de **R\$ 303.044.637,70**, distribuídos da seguinte forma:

MESES	FUNDO RECIFIN	FUNDO RECIPREV	TOTAL
JAN	30.097.475,50	14.328.934,29	44.426.409,79
FEV	30.444.796,01	14.866.369,13	45.311.165,14
MAR	31.176.830,09	14.637.606,36	45.814.436,45
ABR	47.091.327,88	19.222.175,65	66.313.503,53
MAI	34.976.226,56	16.031.714,98	51.007.941,54
JUN	34.667.912,41	15.503.268,84	50.171.181,25
TOTAL	208.454.568,45	94.590.069,25	303.044.637,70

4.6. Contribuições Previdenciárias

- **14%** - Para os segurados ativos, inativos e pensionistas (no caso de inativos e pensionistas a contribuição será aplicada ao valor que exceder o teto previdenciário estipulado anualmente pelo RGPS).
- **15,94%** - Para o município incluindo os Poderes Executivo e Legislativo – RECIPREV.
- **25,64%** - Para o município incluindo os Poderes Executivo e Legislativo – RECIFIN.

4.7. Benefícios Previdenciários

Com a Lei Municipal nº 18.809, de 07 de julho de 2021, foram promovidas algumas alterações na Lei Municipal nº 17.142, de 02 de dezembro de 2005, reestruturando o Regime Próprio de Previdência Social do Município do Recife, ficando o rol de benefícios limitado a:

- **Quanto ao segurado:**

- a) Aposentadoria por incapacidade permanente para o trabalho;
- b) Aposentadoria compulsória;
- c) Aposentadoria voluntária.

- **Quanto ao dependente:**

- a) Pensão por morte (Redação dada pela Lei nº 18.809/2021): será devida aos dependentes dos segurados que falecerem, a contar da data do óbito, se requerida em até 60 dias, se após, a partir da data do requerimento, ou da decisão judicial no caso de morte presumida. São beneficiários de pensão o cônjuge; o cônjuge separado judicialmente ou de fato ou divorciado e o ex-convivente em união estável, desde que, todos eles, credores de alimentos; o convivente em união estável; o filho menor de 21 anos*, não emancipado, solteiro, e que não se enquadre nas demais hipóteses de antecipação de aquisição da capacidade civil contidas no art. 5º, parágrafo único, do Código Civil ; filhos inválidos de qualquer idade; na ausência dos dependentes previstos nos incisos I, II, III, VI e VII, os pais do segurado que estiverem com ele residindo, sob a dependência econômica e sustento alimentar desse, desde que, não sendo credores de alimentos, não recebam renda de seus bens superior a duas vezes a menor remuneração paga pelo Município do Recife aos seus servidores.

4.8. Evento de Acolhimento ao Aposentando

Devido à pandemia da Covid-19, desde março de 2020, os encontros não estão sendo realizados, contudo, os servidores em fase de pré-aposentadoria estão recebendo ligação dos funcionários da Gerência de Previdência para receber explicações quanto a sua aposentadoria e os certificados são enviados por e-mail.

ACOLHIMENTO - Desde 2013 é realizado, mensalmente, na sede da Ampass o evento de acolhimento aos servidores efetivos do Município do Recife em processo final de aposentadoria. O ato tem como objetivo tirar dúvidas e esclarecer os direitos previdenciários dos segurados. Nesses encontros, o diretor-presidente, Manoel Carneiro, juntamente com o vice diretor-presidente e os gerentes, recebem os servidores pré-aposentados e é feita uma exposição institucional. Para garantir a continuidade desse importante evento foi publicada a Portaria nº 696, de 29/12/2016.

4.9. Programa de Preparação para Aposentadoria

O Programa de Preparação para Aposentadoria (PPA) foi criado em 2015 e tem como principal objetivo preparar os colaboradores da Prefeitura da Cidade do Recife em idade de aposentação para mudanças das atividades ditas produtivas para a plenitude da aposentadoria, visando proceder a transição segura, orientada e sustentável, de forma que as mudanças ocasionais sejam menos impactantes em suas vidas.

O PPA é promovido pela Prefeitura do Recife, por meio do Programa Servidor de Valor, da Secretaria de Planejamento, Gestão e Transformação Digital, e realiza três turmas por ano. Os encontros são gratuitos e contam com oficinas e palestras sobre questões financeiras e administrativas, além de criar um espaço de acolhimento para os novos aposentados.

4.10. Prova de Vida

O Decreto Municipal nº 32.091, de janeiro de 2019, instituiu a realização da comprovação anual de vida pelo Bradesco, para aposentados e pensionistas do RPPS do Município do Recife. A prova anual de vida estava temporariamente suspensa desde o dia 20 de março de 2020, pelo Decreto nº 33.551, e foi retomada no dia 02 de maio de 2022.

A partir desta data, os beneficiários com biometria facial cadastrada na base de dados do Departamento Nacional de Trânsito (Denatran) e do Tribunal Superior Eleitoral (TSE) podem realizar a prova de vida de forma digital, por meio do aplicativo Gov.Br.

4.11. Compensação Previdenciária

A compensação previdenciária é um acerto de contas entre o Regime Geral de Previdência Social – RGPS, mais conhecido como INSS, e os Regimes Próprios de Previdência Social – RPPS, quando os servidores filiados a estes regimes se aposentam e possuem parte de seu tempo total de contribuição vertido para outro regime.

O Sistema de Compensação Previdenciária - Comprev - foi desenvolvido para possibilitar a compensação entre o INSS e os RPPS. A versão do Novo Comprev traz como principal mudança a possibilidade de compensação previdenciária entre os regimes próprios.

O Novo Comprev foi desenvolvido pela Dataprev entre 2017 e 2020 para atender três premissas:

1. Possibilitar a análise automática de requerimentos;
2. Possibilitar a compensação previdenciária entre entes federativos;
3. Entregar um módulo de gestão de pagamentos efetivo.

Além das três premissas, também objetivou-se desenvolver um sistema com uma tecnologia mais atual que possibilite entregas de versões do sistema mais rápidas.

Abaixo estão os valores recebidos no primeiro semestre de 2022:

COMPETÊNCIA	RECIFIN	RECIPREV	TOTAL
JANEIRO	R\$ 741.987,37	R\$ 300.496,57	R\$ 1.015.483,94
FEVEREIRO	R\$ 2.377.470,89	R\$ 785.645,05	R\$ 3.163.115,94
MARÇO	R\$ 2.902.322,09	R\$ 1.276.620,57	R\$ 4.178.942,66
ABRIL	R\$ 4.134.209,34	R\$ 1.231.454,20	R\$ 5.365.663,54
MAIO	R\$ 2.726.988,62	R\$ 922.790,87	R\$ 3.649.779,49
JUNHO	R\$ 1.955.420,81	R\$ 486.336,74	R\$ 2.441.757,55

4.12. Gerência de Processos e Cadastro

Para o 1º semestre de 2022, foram registrados os seguintes processos:

PROCESSOS	QUANTIDADE
Certidão Narrativa	31
Licença Prêmio	105
Reconsideração de despacho administrativo	7
Revisão de proventos	12
Isenção de imposto de renda	26
Diferença de proventos	1
TOTAL	182

5. INVESTIMENTOS

A Gerência-Geral de Investimento é responsável por supervisionar a execução dos contratos de gestores financeiros externos, implementando as políticas de aplicação de recursos no curto, médio e longo prazo, em conformidade com a Política de Investimentos e as deliberações do Comitê de

Investimentos e Conselho Municipal de Previdência, conforme o documento de alçadas.

Ainda, avalia o desempenho dos gestores financeiros externos e acompanha os resultados dos investimentos por eles realizados e encaminha para os órgãos devidos. A Gerência-Geral de Investimentos, também, elabora e controla o plano de aplicações de investimentos da Autarquia, submetendo-o à Diretoria e aos órgãos responsáveis para deliberações.

Todos os dados referentes à gestão dos investimentos da Ampass estão disponíveis no site da Autarquia. ([link](#))

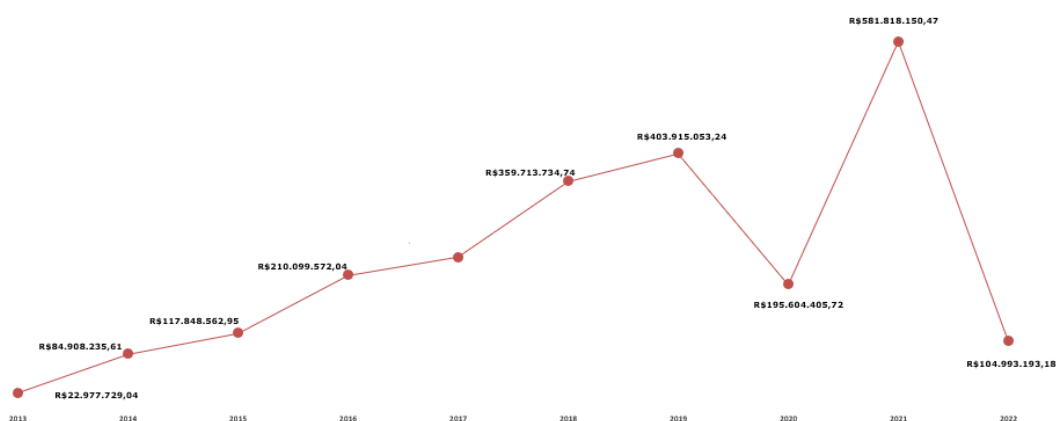
- Posição dos Gestores e Administradores da Carteira de Investimentos Reciprev

VOLUME DE APLICAÇÕES POR GESTOR				
GESTOR	VALOR APLICADO	% CARTEIRA	% Máximo Permitido	%
AZ QUEST INVESTIMENTOS LTDA	R\$ 51.141.055,81	1,92%	Máximo permitido 5,00% do volume de gestão ANBIMA	0,32%
BB DTVM (GRUPO BANCO DO BRASIL)	R\$ 239.074.531,82	8,96%		0,02%
BANCO DO NORDESTE DO BRASIL S.A.	R\$ 35.281.964,15	1,32%		0,44%
BNP Paribas Asset Management Brasil (GRUPO BNP)	R\$ 44.733.303,47	1,68%		0,07%
RAM - DTVM (GRUPO BRADESCO)	R\$ 79.420.987,03	2,98%		0,41%
BANCO BRADESCO S.A. (GRUPO BRADESCO)	R\$ 184.518.804,73	6,91%		0,95%
BRZ INVESTIMENTOS LTDA	R\$ 706.710,52	0,03%		0,03%
CAIXA DTVM S/A	R\$ 178.189.690,83	6,68%		0,04%
CONSTÂNCIA INVESTIMENTOS LTDA	R\$ 49.053.713,96	1,84%		2,99%
FINACAP INVESTIMENTOS LTDA	R\$ 11.540.683,94	0,43%		1,65%
ITAU UNIBANCO (GRUPO ITAU)	R\$ 0,00	0,00%		0,00%
MONGERAL AEGON INVESTIMENTOS LTDA	R\$ 15.776.393,25	0,59%		0,16%
OCCAM BRASIL GESTÃO DE RECURSOS LTDA	R\$ 27.449.958,27	1,03%		0,22%
QUELUZ GESTÃO DE RECURSOS FINANCEIROS LTDA	R\$ 15.289.635,97	0,57%		1,68%
RIO BRAVO INVESTIMENTOS LTDA	R\$ 2.474.635,46	0,09%		0,03%
SINGULARE CTVM S.A.	R\$ 2.821.109,61	0,11%		0,05%
SOMMA INVESTIMENTOS S/A	R\$ 32.090.820,54	1,20%		0,79%
SULAMÉRICA INVESTIMENTOS GESTORA DE RECURSOS S.A.	R\$ 28.555.602,79	1,07%		0,09%
VINCI EQUITIES GESTORA DE RECURSOS LTDA (GRUPO VINCI PARTNERS)	R\$ 97.855.838,94	3,67%		0,21%
XP GESTÃO DE RECURSOS LTDA	R\$ 20.137.059,93	0,75%		0,01%
TESOURO NACIONAL	R\$ 1.553.362.976,15	58,19%		
TOTAL	R\$ 2.669.475.477,19	100,00%		

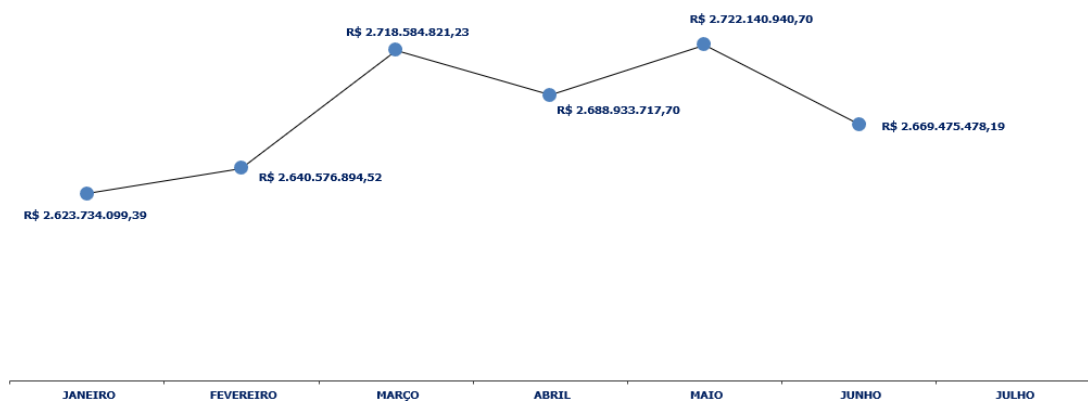
VOLUME DE APLICAÇÕES POR ADMINISTRADOR						
ADMINISTRADOR	VALOR APLICADO	% CARTEIRA	% Máximo Permitido	% Máximo Permitido	Percentual do Volume de Recursos Reciprev em relação ao Volume ANBIMA de ADMINISTRAÇÃO	Percentual do Volume de Administração Anbima junto a RPPS = Máximo 50%
BANCO BNP PARIBAS BRASIL S.A. (GRUPO BNP)	R\$ 44.733.303,47	1,68%	Máximo permitido 5,00% do volume de Administração ANBIMA	Máximo permitido de todos os RPPS 50,00% do volume de Administração ANBIMA	0,06%	2,24%
BANCO BRADESCO S.A. (GRUPO BRADESCO)	R\$ 518.725.075,89	19,43%			0,09%	1,52%

BB DTVM (GRUPO BANCO DO BRASIL)	R\$ 242.255.877,81	9,08%			0,02%	5,09%
BNY MELLON SERVIÇOS FINANCEIROS DTVM S.A.	R\$ 6.197.757,83	0,23%			0,00%	0,16%
CAIXA ECONOMICA FEDERAL	R\$ 245.960.352,35	9,21%			0,04%	12,33%
ITAU UNIBANCO (GRUPO ITAU)	R\$ 0,00	0,00%			0,00%	0,00%
SANTANDER CACEIS BRASIL DTVM	R\$ 55.419.024,08	2,08%			0,01%	0,89%
SINGULARE CTVM S.A.	R\$ 2.821.109,61	0,11%			0,05%	1,21%
TESOURO NACIONAL	R\$ 1.553.362.976,15	58,19%			0,26%	12,33%
TOTAL	R\$ 2.669.475.477,19	100,00%				

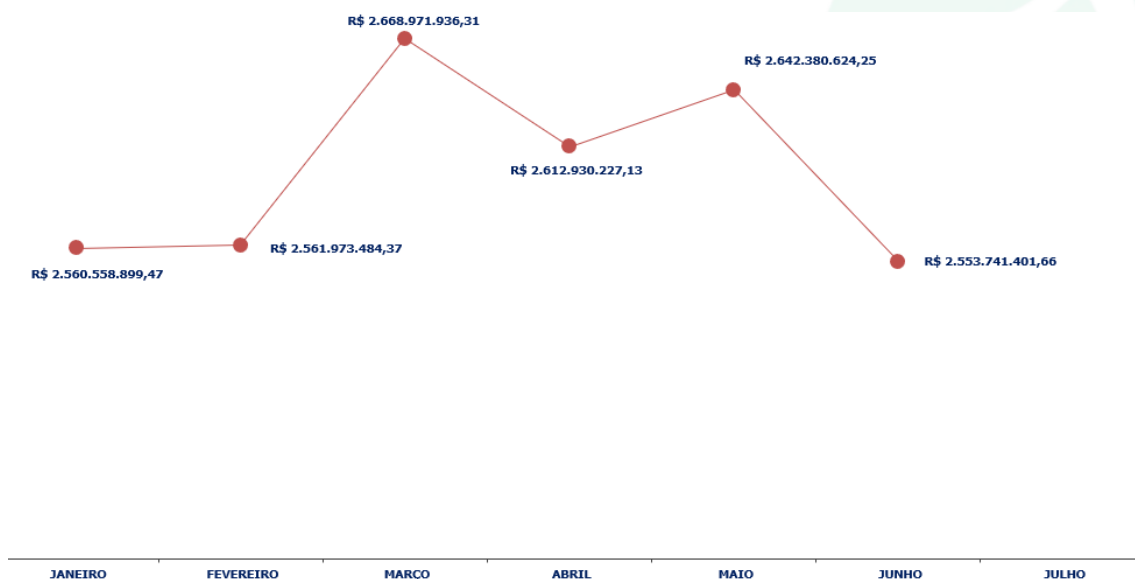
- Fundo Previdenciário Reciprev - Déficit/superávit atuarial pela curva de juros



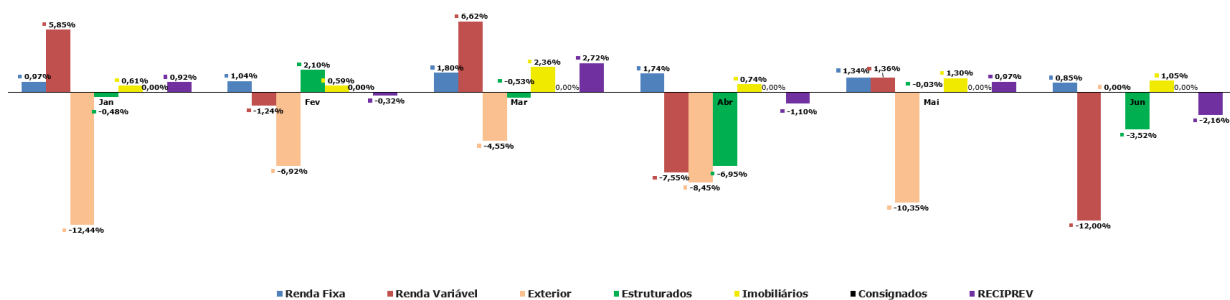
- Evolução mensal do patrimônio líquido da carteira de investimentos na curva – Reciprev 2022



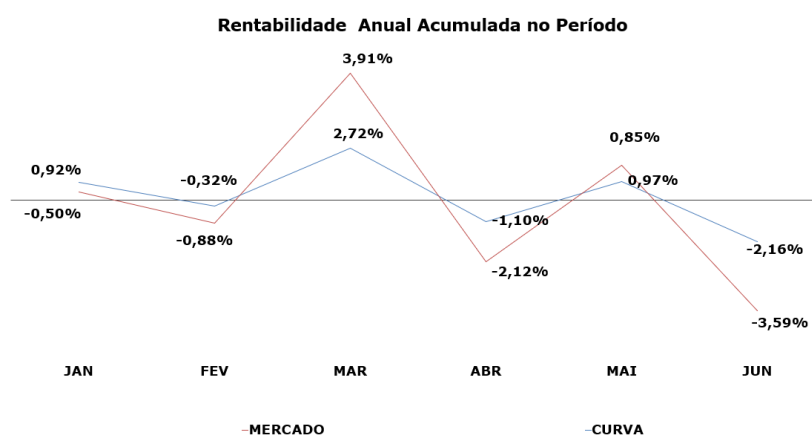
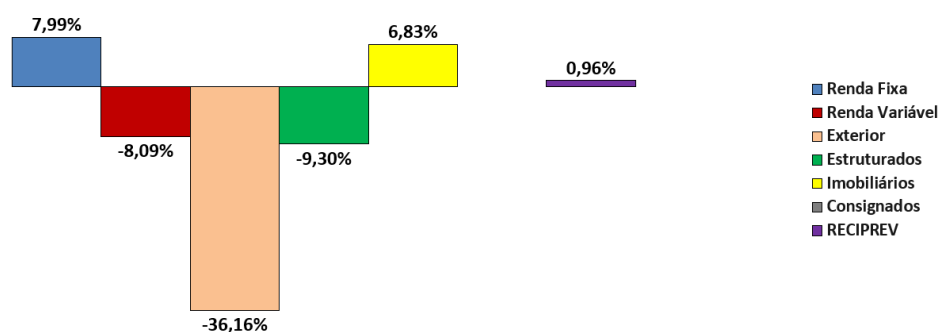
- Evolução mensal do patrimônio líquido da carteira de investimentos à mercado – Reciprev 2022



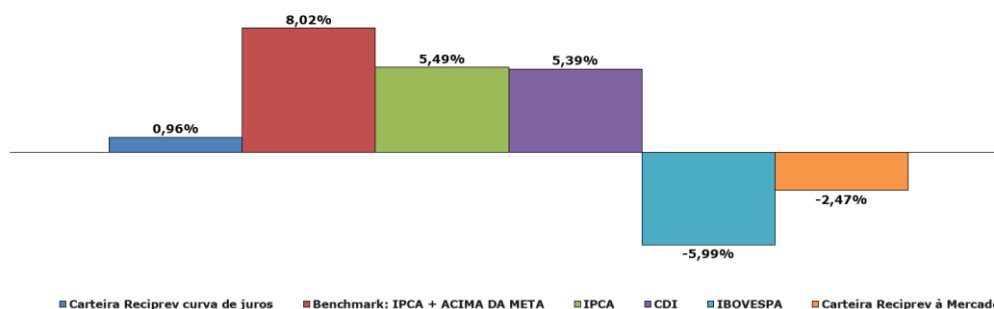
- Rentabilidade mensal por segmento da carteira de investimentos Reciprev – 2022



- Rentabilidade acumulada por segmento da carteira de investimentos Reciprev - 2022



- Acumulado de janeiro a dezembro 2022 - rentabilidade da carteira x índices



Para mais informações, acesse a carteira de investimentos ([clique aqui](#)).

5.1. Aplicações e Resgate

Foram feitas 145 Autorizações de Aplicações e Resgates no período de janeiro a junho de 2022, conforme divulgado no site da Ampass ([link](#)).

DATA SOLICITAÇÃO DA OPERAÇÃO	DATA COTIZAÇÃO DA OPERAÇÃO	DATA LIQUIDAÇÃO DA OPERAÇÃO	TIPO DE OPERAÇÃO	VALOR	APR	FUNDO
04/01/2022	04/01/2022	04/01/2022	RESGATE	R\$ 4.108,39	1	FUNDO DE INVESTIMENTO EM COTAS DE FUNDOS DE INVESTIMENTO RENDA FIXA CURTO PRAZO PODER PÚBLICO
05/01/2021	05/01/2021	05/01/2021	RESGATE	R\$ 4.206,88	2	BB PREVIDENCIÁRIO RENDA FIXA FLUXO FUNDO DE INVESTIMENTO EM COTAS DE FUNDOS DE INVESTIMENTO
13/01/2022	13/01/2022	13/01/2022	APLICAÇÃO	R\$ 7.524.025,29	3	BB PREVIDENCIÁRIO RENDA FIXA FLUXO FUNDO DE INVESTIMENTO EM COTAS DE FUNDOS DE INVESTIMENTO
14/01/2022	14/01/2022	14/01/2022	RESGATE	R\$ 45.000,00	4	BB RECEBÍVEIS IMOBILIÁRIOS FUNDO DE INVESTIMENTO IMOBILIÁRIO. FII
14/01/2022	14/01/2022	14/01/2022	RESGATE	R\$ 331.516,63	4	SINGULARE FUNDO DE INVESTIMENTO IMOBILIÁRIO
14/01/2022	14/01/2022	14/01/2022	APLICAÇÃO	R\$ 7.588.337,24	4	BB PREVIDENCIÁRIO RENDA FIXA FLUXO FUNDO DE INVESTIMENTO EM COTAS DE FUNDOS DE INVESTIMENTO
18/01/2022	18/01/2022	18/01/2022	APLICAÇÃO	R\$ 3.795.124,59	5	FUNDO DE INVESTIMENTO EM COTAS DE FUNDOS DE INVESTIMENTO RENDA FIXA CURTO PRAZO PODER PÚBLICO
25/01/2022	25/01/2022	25/01/2022	RESGATE	R\$ 7.299.243,61	6	BB PREVIDENCIÁRIO RENDA FIXA FLUXO FUNDO DE INVESTIMENTO EM COTAS DE FUNDOS DE INVESTIMENTO
25/01/2022	25/01/2022	25/01/2022	APLICAÇÃO	R\$ 7.299.243,61	7	FUNDO DE INVESTIMENTO EM COTAS DE FUNDOS DE INVESTIMENTO RENDA FIXA CURTO PRAZO PODER PÚBLICO
26/01/2022	26/01/2022	26/01/2022	RESGATE	R\$ 2.365,52	8	FUNDO DE INVESTIMENTO EM COTAS DE FUNDOS DE INVESTIMENTO RENDA FIXA CURTO PRAZO PODER PÚBLICO
28/01/2022	28/01/2022	28/01/2022	APLICAÇÃO	R\$ 1.154.775,66	9	BB PREVIDENCIÁRIO RENDA FIXA FLUXO FUNDO DE INVESTIMENTO EM COTAS DE FUNDOS DE INVESTIMENTO
28/01/2022	28/01/2022	28/01/2022	RESGATE	R\$ 11.084.905,66	10	FUNDO DE INVESTIMENTO EM COTAS DE FUNDOS DE INVESTIMENTO RENDA FIXA CURTO PRAZO PODER PÚBLICO
31/01/2022	31/01/2022	31/01/2022	APLICAÇÃO	R\$ 252,13	11	FUNDO DE INVESTIMENTO EM COTAS DE FUNDOS DE INVESTIMENTO RENDA FIXA CURTO PRAZO PODER PÚBLICO
04/02/2022	04/02/2022	04/02/2022	RESGATE	R\$ 2.596.445,14	12	BB PREVIDENCIÁRIO RENDA FIXA FLUXO FUNDO DE INVESTIMENTO EM COTAS DE FUNDOS DE INVESTIMENTO
07/02/2022	07/02/2022	07/02/2022	APLICAÇÃO	R\$ 903,86	13	BB PREVIDENCIÁRIO RENDA FIXA FLUXO FUNDO DE INVESTIMENTO EM COTAS DE FUNDOS DE INVESTIMENTO
08/02/2021	08/02/2021	08/02/2021	APLICAÇÃO	R\$ 785.645,05	14	BB PREVIDENCIÁRIO RENDA FIXA FLUXO FUNDO DE INVESTIMENTO EM COTAS DE FUNDOS DE INVESTIMENTO

09/02/2022	09/02/2022	09/02/2022	RESGATE	R\$	413.041,29	15	BB PREVIDENCIÁRIO RENDA FIXA FLUXO FUNDO DE INVESTIMENTO EM COTAS DE FUNDOS DE INVESTIMENTO
09/02/2022	09/02/2022	09/02/2022	RESGATE	R\$	5.042,60	16	FUNDO DE INVESTIMENTO EM COTAS DE FUNDOS DE INVESTIMENTO RENDA FIXA CURTO PRAZO PODER PÚBLICO
14/02/2022	15/02/2022	18/02/2022	RESGATE	R\$	40.000.000,00	17	CAIXA INSTITUCIONAL FI AÇÕES BDR NÍVEL I
14/02/2022	14/02/2022	14/02/2022	APLICAÇÃO	R\$	11.085.000,00	18	FUNDO DE INVESTIMENTO EM COTAS DE FUNDOS DE INVESTIMENTO RENDA FIXA CURTO PRAZO PODER PÚBLICO
14/02/2022	14/02/2022	14/02/2022	RESGATE	R\$	15.000,00	19	BB RECEBÍVEIS IMOBILIÁRIOS FUNDO DE INVESTIMENTO IMOBILIÁRIO. FII
14/02/2022	14/02/2022	14/02/2022	APLICAÇÃO	R\$	25.514.806,14	19	BB PREVIDENCIÁRIO RENDA FIXA FLUXO FUNDO DE INVESTIMENTO EM COTAS DE FUNDOS DE INVESTIMENTO
15/02/2022	15/02/2022	15/02/2022	RESGATE	R\$	1.481.099,96	20	BB PREVIDENCIÁRIO RENDA FIXA TÍTULOS PÚBLICOS IPCA III FUNDO DE INVESTIMENTO
15/02/2022	15/02/2022	15/02/2022	RESGATE	R\$	871.461,26	20	BB PREVIDENCIÁRIO RENDA FIXA TÍTULOS PÚBLICOS IPCA VI FUNDO DE INVESTIMENTO
15/02/2022	15/02/2022	15/02/2022	RESGATE	R\$	154.080,82	20	BB PREVIDENCIÁRIO RENDA FIXA TÍTULOS PÚBLICOS VII FUNDO DE INVESTIMENTO
15/02/2022	15/02/2022	15/02/2022	APLICAÇÃO	R\$	2.619.698,54	20	BB PREVIDENCIÁRIO RENDA FIXA FLUXO FUNDO DE INVESTIMENTO EM COTAS DE FUNDOS DE INVESTIMENTO
15/02/2022	15/02/2022	15/02/2022	JUROS TÍTULOS	R\$	3.379.814,34	-	TESOURO IPCA COM JUROS SEMESTRAIS (BB NTN-B 2040-CÓDIGO: 15836499)
15/02/2022	15/02/2022	15/02/2022	JUROS TÍTULOS	R\$	1.126.604,78	-	TESOURO IPCA COM JUROS SEMESTRAIS (BB NTN-B 2040-CÓDIGO: 15836500)
15/02/2022	15/02/2022	15/02/2022	JUROS TÍTULOS	R\$	1.126.604,78	-	TESOURO IPCA COM JUROS SEMESTRAIS (BB NTN-B 2040-CÓDIGO: 15860600)
15/02/2022	15/02/2022	15/02/2022	JUROS TÍTULOS	R\$	563.302,39	-	TESOURO IPCA COM JUROS SEMESTRAIS (BB NTN-B 2040-CÓDIGO: 15860602)
15/02/2022	15/02/2022	15/02/2022	JUROS TÍTULOS	R\$	4.506.419,12	-	TESOURO IPCA COM JUROS SEMESTRAIS (BB NTN-B 2040-CÓDIGO: 15860603)
15/02/2022	15/02/2022	15/02/2022	JUROS TÍTULOS	R\$	1.306.861,54	-	TESOURO IPCA COM JUROS SEMESTRAIS (BB NTN-B 2040-CÓDIGO: 15917043)
15/02/2022	15/02/2022	15/02/2022	JUROS TÍTULOS	R\$	1.126.604,78	-	TESOURO IPCA COM JUROS SEMESTRAIS (NTN-B 2040- CÓDIGO: 17223138)
15/02/2022	15/02/2022	15/02/2022	JUROS TÍTULOS	R\$	3.379.814,34	-	TESOURO IPCA COM JUROS SEMESTRAIS (NTN-B 2040- CÓDIGO: 17223139)
15/02/2022	15/02/2022	15/02/2022	JUROS TÍTULOS	R\$	4.506.419,12	-	TESOURO IPCA COM JUROS SEMESTRAIS (NTN-B 2040- CÓDIGO: 17223140)
15/02/2022	15/02/2022	15/02/2022	JUROS TÍTULOS	R\$	1.126.604,78	-	TESOURO IPCA COM JUROS SEMESTRAIS (NTN-B 2040- CÓDIGO: 17223141)
15/02/2022	15/02/2022	16/02/2022	JUROS TÍTULOS	R\$	711.132,96	21	FUNDO DE INVESTIMENTO CAIXA BRASIL 2024 I TÍTULOS PÚBLICOS RENDA FIXA
15/02/2022	15/02/2022	16/02/2022	JUROS TÍTULOS	R\$	784.095,27	21	FUNDO DE INVESTIMENTO CAIXA BRASIL 2024 IV TÍTULOS PÚBLICOS RENDA FIXA
15/02/2022	15/02/2022	16/02/2022	JUROS TÍTULOS	R\$	135.299,20	21	FUNDO DE INVESTIMENTO CAIXA BRASIL 2030 II TÍTULOS PÚBLICOS RENDA FIXA
15/02/2022	15/02/2022	16/02/2022	JUROS TÍTULOS	R\$	301.244,63	21	FUNDO DE INVESTIMENTO CAIXA BRASIL 2030 III TÍTULOS PÚBLICOS

						RENDA FIXA
18/02/2022	18/02/2022	21/02/2022	APLICAÇÃO	R\$	103.580.724,80	22 TESOURO IPCA COM JUROS SEMESTRAIS (NTN-B 2045- CÓDIGO: 19447309)
18/02/2022	18/02/2022	18/02/2022	RESGATE	R\$	39.502.424,77	23 BB PREVIDENCIÁRIO RENDA FIXA FLUXO FUNDO DE INVESTIMENTO EM COTAS DE FUNDOS DE INVESTIMENTO
22/02/2022	22/02/2022	22/02/2022	RESGATE	R\$	23.604,86	24 BB PREVIDENCIÁRIO RENDA FIXA FLUXO FUNDO DE INVESTIMENTO EM COTAS DE FUNDOS DE INVESTIMENTO
23/02/2022	23/02/2022	23/02/2022	RESGATE	R\$	1.200,91	25 BB PREVIDENCIÁRIO RENDA FIXA FLUXO FUNDO DE INVESTIMENTO EM COTAS DE FUNDOS DE INVESTIMENTO
24/02/2022	24/02/2022	24/02/2022	RESGATE	R\$	481.262,57	26 BB PREVIDENCIÁRIO RENDA FIXA FLUXO FUNDO DE INVESTIMENTO EM COTAS DE FUNDOS DE INVESTIMENTO
24/02/2022	24/02/2022	24/02/2022	RESGATE	R\$	11.100.304,90	27 FUNDO DE INVESTIMENTO EM COTAS DE FUNDOS DE INVESTIMENTO RENDA FIXA CURTO PRAZO PODER PÚBLICO
25/02/2022	25/02/2022	25/02/2022	APLICAÇÃO	R\$	1.171.261,13	28 BB PREVIDENCIÁRIO RENDA FIXA FLUXO FUNDO DE INVESTIMENTO EM COTAS DE FUNDOS DE INVESTIMENTO
02/03/2022	02/03/2022	02/03/2022	RESGATE	R\$	843,33	29 BB PREVIDENCIÁRIO RENDA FIXA FLUXO FUNDO DE INVESTIMENTO EM COTAS DE FUNDOS DE INVESTIMENTO
03/03/2022	03/03/2022	03/03/2022	RESGATE	R\$	8.164,69	30 FUNDO DE INVESTIMENTO EM COTAS DE FUNDOS DE INVESTIMENTO RENDA FIXA CURTO PRAZO PODER PÚBLICO
04/03/2022	04/03/2022	04/03/2022	APLICAÇÃO	R\$	1.347,44	31 BB PREVIDENCIÁRIO RENDA FIXA FLUXO FUNDO DE INVESTIMENTO EM COTAS DE FUNDOS DE INVESTIMENTO
04/03/2022	04/03/2022	04/03/2022	RESGATE	R\$	738,35	32 FUNDO DE INVESTIMENTO EM COTAS DE FUNDOS DE INVESTIMENTO RENDA FIXA CURTO PRAZO PODER PÚBLICO
07/03/2022	07/03/2022	07/03/2022	RESGATE	R\$	11.092,15	33 FUNDO DE INVESTIMENTO EM DIREITOS CREDITÓRIOS MULTISSETORIAL INVEST DUNAS LP (COTAS SÊNIORES)
07/03/2022	07/03/2022	07/03/2022	RESGATE	R\$	2.582.094,26	33 BB PREVIDENCIÁRIO RENDA FIXA FLUXO FUNDO DE INVESTIMENTO EM COTAS DE FUNDOS DE INVESTIMENTO
07/03/2022	07/03/2022	07/03/2022	RESGATE	R\$	52.620,07	34 FUNDO DE INVESTIMENTO EM COTAS DE FUNDOS DE INVESTIMENTO RENDA FIXA CURTO PRAZO PODER PÚBLICO
08/03/2022	08/03/2022	08/03/2022	APLICAÇÃO	R\$	18.794,00	35 BB PREVIDENCIÁRIO RENDA FIXA FLUXO FUNDO DE INVESTIMENTO EM COTAS DE FUNDOS DE INVESTIMENTO
09/03/2022	09/03/2022	09/03/2022	APLICAÇÃO	R\$	3.621.953,01	36 BB PREVIDENCIÁRIO RENDA FIXA FLUXO FUNDO DE INVESTIMENTO EM COTAS DE FUNDOS DE INVESTIMENTO
10/03/2022	10/03/2022	10/03/2022	RESGATE	R\$	452.695,15	37 BB PREVIDENCIÁRIO RENDA FIXA FLUXO FUNDO DE INVESTIMENTO EM COTAS DE FUNDOS DE INVESTIMENTO
10/03/2022	10/03/2022	10/03/2022	RESGATE	R\$	1.108,46	38 FUNDO DE INVESTIMENTO EM COTAS DE FUNDOS DE INVESTIMENTO RENDA FIXA CURTO PRAZO PODER PÚBLICO
14/03/2022	14/03/2022	14/03/2022	APLICAÇÃO	R\$	977,10	39 BB PREVIDENCIÁRIO RENDA FIXA FLUXO FUNDO DE INVESTIMENTO EM COTAS DE FUNDOS DE

						INVESTIMENTO
15/03/2022	15/03/2022	15/03/2022	RESGATE	R\$	16.000,00	40 BB RECEBÍVEIS IMOBILIÁRIOS FUNDO DE INVESTIMENTO IMOBILIÁRIO. FII
15/03/2022	15/03/2022	15/03/2022	APLICAÇÃO	R\$	16.397.736,33	41 BB PREVIDENCIÁRIO RENDA FIXA FLUXO FUNDO DE INVESTIMENTO EM COTAS DE FUNDOS DE INVESTIMENTO
16/03/2022	16/03/2022	16/03/2022	RESGATE	R\$	11.200.000,00	42 BB PREVIDENCIÁRIO RENDA FIXA FLUXO FUNDO DE INVESTIMENTO EM COTAS DE FUNDOS DE INVESTIMENTO
16/03/2022	16/03/2022	16/03/2022	APLICAÇÃO	R\$	11.200.000,00	43 FUNDO DE INVESTIMENTO EM COTAS DE FUNDOS DE INVESTIMENTO RENDA FIXA CURTO PRAZO PODER PÚBLICO
17/03/2022	18/03/2022	23/03/2022	RESGATE	R\$	81.200.000,00	44 CAIXA INSTITUCIONAL FI AÇÕES BDR NÍVEL I
17/03/2022	18/03/2022	23/03/2022	RESGATE	R\$	87.727.440,14	44 FUNDO DE INVESTIMENTO EM AÇÕES CAIXA BRASIL IBX-50
23/03/2022	23/03/2022	23/03/2022	APLICAÇÃO	R\$	175.427.440,00	45 LETRA FINANCEIRA DO BRADESCO
22/03/2022	22/03/2022	22/03/2022	APLICAÇÃO	R\$	2.473,07	46 FUNDO DE INVESTIMENTO EM COTAS DE FUNDOS DE INVESTIMENTO RENDA FIXA CURTO PRAZO PODER PÚBLICO
23/03/2022	23/03/2022	23/03/2022	RESGATE	R\$	6.500.000,00	47 BB PREVIDENCIÁRIO RENDA FIXA FLUXO FUNDO DE INVESTIMENTO EM COTAS DE FUNDOS DE INVESTIMENTO
23/03/2022	23/03/2022	23/03/2022	APLICAÇÃO	R\$	1.980,12	48 FUNDO DE INVESTIMENTO EM COTAS DE FUNDOS DE INVESTIMENTO RENDA FIXA CURTO PRAZO PODER PÚBLICO
24/03/2022	24/03/2022	24/03/2022	RESGATE	R\$	150.000,00	49 BB PREVIDENCIÁRIO RENDA FIXA FLUXO FUNDO DE INVESTIMENTO EM COTAS DE FUNDOS DE INVESTIMENTO
24/03/2022	24/03/2022	24/03/2022	APLICAÇÃO	R\$	150.000,00	50 FUNDO DE INVESTIMENTO EM COTAS DE FUNDOS DE INVESTIMENTO RENDA FIXA CURTO PRAZO PODER PÚBLICO
30/03/2022	30/03/2022	30/03/2022	RESGATE	R\$	11.316.545,30	51 FUNDO DE INVESTIMENTO EM COTAS DE FUNDOS DE INVESTIMENTO RENDA FIXA CURTO PRAZO PODER PÚBLICO
31/03/2022	31/03/2022	31/03/2022	APLICAÇÃO	R\$	1.238.731,38	52 BB PREVIDENCIÁRIO RENDA FIXA FLUXO FUNDO DE INVESTIMENTO EM COTAS DE FUNDOS DE INVESTIMENTO
31/03/2022	31/03/2022	31/03/2022	APLICAÇÃO	R\$	934,48	53 FUNDO DE INVESTIMENTO EM COTAS DE FUNDOS DE INVESTIMENTO RENDA FIXA CURTO PRAZO PODER PÚBLICO
04/04/2022	04/04/2022	04/04/2022	APLICAÇÃO	R\$	156.455,20	54 BB PREVIDENCIÁRIO RENDA FIXA FLUXO FUNDO DE INVESTIMENTO EM COTAS DE FUNDOS DE INVESTIMENTO
05/04/2022	05/04/2022	05/04/2022	RESGATE	R\$	2.551.763,47	55 BB PREVIDENCIÁRIO RENDA FIXA FLUXO FUNDO DE INVESTIMENTO EM COTAS DE FUNDOS DE INVESTIMENTO
06/04/2022	06/04/2022	06/04/2022	APLICAÇÃO	R\$	25.743,24	56 BB PREVIDENCIÁRIO RENDA FIXA FLUXO FUNDO DE INVESTIMENTO EM COTAS DE FUNDOS DE INVESTIMENTO
07/04/2022	07/04/2022	07/04/2022	APLICAÇÃO	R\$	3.306.020,70	57 BB PREVIDENCIÁRIO RENDA FIXA FLUXO FUNDO DE INVESTIMENTO EM COTAS DE FUNDOS DE INVESTIMENTO
08/04/2022	08/04/2022	08/04/2022	RESGATE	R\$	4.206,88	58 BB PREVIDENCIÁRIO RENDA FIXA FLUXO FUNDO DE INVESTIMENTO EM COTAS DE FUNDOS DE INVESTIMENTO
11/04/2022	11/04/2022	11/04/2022	RESGATE	R\$	721.516,34	59 BB PREVIDENCIÁRIO RENDA FIXA FLUXO FUNDO DE INVESTIMENTO EM

						COTAS DE FUNDOS DE INVESTIMENTO
12/04/2022	12/04/2022	12/04/2022	APLICAÇÃO	R\$	1.221.063,88	60 BB PREVIDENCIÁRIO RENDA FIXA FLUXO FUNDO DE INVESTIMENTO EM COTAS DE FUNDOS DE INVESTIMENTO
13/04/2022	13/04/2022	13/04/2022	APLICAÇÃO	R\$	13.505.697,15	61 BB PREVIDENCIÁRIO RENDA FIXA FLUXO FUNDO DE INVESTIMENTO EM COTAS DE FUNDOS DE INVESTIMENTO
14/04/2022	14/04/2022	14/04/2022	RESGATE	R\$	60.277,12	62 SINGULARE FUNDO DE INVESTIMENTO IMOBILIÁRIO
14/04/2022	14/04/2022	14/04/2022	RESGATE	R\$	12.500,00	62 BB RECEBÍVEIS IMOBILIÁRIOS FUNDO DE INVESTIMENTO IMOBILIÁRIO. FII
14/04/2022	14/04/2022	14/04/2022	RESGATE	R\$	11.277.222,88	62 BB PREVIDENCIÁRIO RENDA FIXA FLUXO FUNDO DE INVESTIMENTO EM COTAS DE FUNDOS DE INVESTIMENTO
14/04/2022	14/04/2022	14/04/2022	APLICAÇÃO	R\$	11.350.000,00	63 FUNDO DE INVESTIMENTO EM COTAS DE FUNDOS DE INVESTIMENTO RENDA FIXA CURTO PRAZO PODER PÚBLICO
25/04/2022	23/05/2022	25/05/2022	RESGATE	R\$	7.000.000,00	64 BNP PARIBAS SMALL CAPS FUNDO DE INVESTIMENTO EM AÇÕES
25/04/2022	02/05/2022	04/05/2022	RESGATE	R\$	12.000.000,00	64 BNP PARIBAS ACTION FIC FI AÇÕES
25/04/2022	24/05/2022	26/05/2022	RESGATE	R\$	15.000.000,00	65 ITAÚ INSTITUCIONAL AÇÕES PHOENIX FUNDO DE INVESTIMENTO EM COTAS DE FUNDOS DE INVESTIMENTO
25/04/2022	27/05/2022	31/05/2022	RESGATE	R\$	10.000.000,00	66 FUNDO DE INVESTIMENTO EM COTAS DE FUNDOS DE INVESTIMENTO DE AÇÕES CAIXA AÇÕES MULTIGESTOR
25/04/2022	26/04/2022	28/04/2022	RESGATE	R\$	20.000.000,00	67 BB AÇÕES QUANTITATIVO
26/04/2022	26/04/2022	26/04/2022	RESGATE	R\$	4.300.000,00	68 BB PREVIDENCIÁRIO RENDA FIXA FLUXO FUNDO DE INVESTIMENTO EM COTAS DE FUNDOS DE INVESTIMENTO
26/04/2022	26/04/2022	26/04/2022	APLICAÇÃO	R\$	4.300.000,00	69 FUNDO DE INVESTIMENTO EM COTAS DE FUNDOS DE INVESTIMENTO RENDA FIXA CURTO PRAZO PODER PÚBLICO
28/04/2022	28/04/2022	28/04/2022	APLICAÇÃO	R\$	20.000.000,00	70 BNB IMA-B FUNDO DE INVESTIMENTO RENDA FIXA
28/04/2022	28/04/2022	28/04/2022	RESGATE	R\$	15.700.158,59	71 FUNDO DE INVESTIMENTO EM COTAS DE FUNDOS DE INVESTIMENTO RENDA FIXA CURTO PRAZO PODER PÚBLICO
29/04/2022	29/04/2022	29/04/2022	APLICAÇÃO	R\$	934,48	72 FUNDO DE INVESTIMENTO EM COTAS DE FUNDOS DE INVESTIMENTO RENDA FIXA CURTO PRAZO PODER PÚBLICO
29/04/2022	29/04/2022	29/04/2022	APLICAÇÃO	R\$	1.223.371,53	73 BB PREVIDENCIÁRIO RENDA FIXA FLUXO FUNDO DE INVESTIMENTO EM COTAS DE FUNDOS DE INVESTIMENTO
03/05/2022	03/05/2022	03/05/2022	RESGATE	R\$	3.746,80	74 BB PREVIDENCIÁRIO RENDA FIXA FLUXO FUNDO DE INVESTIMENTO EM COTAS DE FUNDOS DE INVESTIMENTO
03/05/2022	03/05/2022	03/05/2022	RESGATE	R\$	12.641,40	75 FUNDO DE INVESTIMENTO EM COTAS DE FUNDOS DE INVESTIMENTO RENDA FIXA CURTO PRAZO PODER PÚBLICO
04/05/2022	04/05/2022	04/05/2022	APLICAÇÃO	R\$	10.000.000,00	76 MONGERAL AEGON FI RENDA FIXA CRÉDITO PRIVADO LP
04/05/2022	04/05/2022	04/05/2022	RESGATE	R\$	781.567,08	77 BB PREVIDENCIÁRIO RENDA FIXA FLUXO FUNDO DE INVESTIMENTO EM COTAS DE FUNDOS DE INVESTIMENTO
05/05/2022	05/05/2022	05/05/2022	APLICAÇÃO	R\$	31.778,54	78 BB PREVIDENCIÁRIO RENDA FIXA FLUXO FUNDO DE INVESTIMENTO EM COTAS DE FUNDOS DE INVESTIMENTO
05/05/2022	05/05/2022	05/05/2022	RESGATE	R\$	27.357,78	78 TERRAS BRASIL – FUNDO DE INVESTIMENTO EM PARTICIPAÇÕES

						MULTIESTRATÉGIA
06/05/2022	06/05/2022	06/05/2022	RESGATE	R\$	4.206,88	79 BB PREVIDENCIÁRIO RENDA FIXA FLUXO FUNDO DE INVESTIMENTO EM COTAS DE FUNDOS DE INVESTIMENTO
09/05/2022	09/05/2022	09/05/2022	APLICAÇÃO	R\$	3.751.918,67	80 BB PREVIDENCIÁRIO RENDA FIXA FLUXO FUNDO DE INVESTIMENTO EM COTAS DE FUNDOS DE INVESTIMENTO
10/05/2022	10/05/2022	10/05/2022	RESGATE	R\$	5.500.902,67	81 BB PREVIDENCIÁRIO RENDA FIXA FLUXO FUNDO DE INVESTIMENTO EM COTAS DE FUNDOS DE INVESTIMENTO
10/05/2022	10/05/2022	10/05/2022	APLICAÇÃO	R\$	5.500.000,00	82 SOMMA TORINO FI RENDA FIXA CRÉDITO PRIVADO
11/05/2022	11/05/2022	11/05/2022	RESGATE	R\$	840,65	83 FUNDO DE INVESTIMENTO EM COTAS DE FUNDOS DE INVESTIMENTO RENDA FIXA CURTO PRAZO PODER PÚBLICO
12/05/2022	12/05/2022	12/05/2022	APLICAÇÃO	R\$	16.061.013,49	84 BB PREVIDENCIÁRIO RENDA FIXA FLUXO FUNDO DE INVESTIMENTO EM COTAS DE FUNDOS DE INVESTIMENTO
13/05/2022	13/05/2022	13/05/2022	RESGATE	R\$	12.500,00	85 BB RECEBÍVEIS IMOBILIÁRIOS FUNDO DE INVESTIMENTO IMOBILIÁRIO. FII
13/05/2022	13/05/2022	13/05/2022	RESGATE	R\$	15.486.354,60	85 BB PREVIDENCIÁRIO RENDA FIXA FLUXO FUNDO DE INVESTIMENTO EM COTAS DE FUNDOS DE INVESTIMENTO
13/05/2022	13/05/2022	13/05/2022	APLICAÇÃO	R\$	15.700.000,00	86 FUNDO DE INVESTIMENTO EM COTAS DE FUNDOS DE INVESTIMENTO RENDA FIXA CURTO PRAZO PODER PÚBLICO
16/05/2022	16/05/2022	16/05/2022	APLICAÇÃO	R\$	20.054.997,84	87 BB PREVIDENCIÁRIO RENDA FIXA FLUXO FUNDO DE INVESTIMENTO EM COTAS DE FUNDOS DE INVESTIMENTO
17/05/2022	18/05/2022	18/05/2022	APLICAÇÃO	R\$	17.500.000,00	88 CONSTÂNCIA FUNDAMENTO FIA
17/05/2022	17/05/2022	17/05/2022	RESGATE	R\$	18.230.641,85	89 BB PREVIDENCIÁRIO RENDA FIXA FLUXO FUNDO DE INVESTIMENTO EM COTAS DE FUNDOS DE INVESTIMENTO
19/05/2022	20/05/2022	24/05/2022	RESGATE	R\$	24.628.756,70	90 CAIXA INSTITUCIONAL FI AÇÕES BDR NÍVEL I
19/05/2022	20/05/2022	25/05/2022	RESGATE	R\$	16.049.840,33	91 MAG GLOBAL SUSTAINABLE FUNDO DE INVESTIMENTO EM COTAS DE FUNDOS DE INVESTIMENTO MULTIMERCADO INVESTIMENTO NO EXTERIOR
19/05/2022	20/05/2022	26/05/2022	RESGATE	R\$	17.137.484,29	92 ACCESS USA COMPANIES FUNDO DE INVESTIMENTO EM AÇÕES – INVESTIMENTO NO EXTERIOR
19/05/2022	20/05/2022	27/05/2022	RESGATE	R\$	21.261.646,65	93 MS GLOBAL OPPORTUNITIES ADVISORY FIC FIA INVESTIMENTO NO EXTERIOR
19/05/2022	20/06/2022	22/06/2022	RESGATE	R\$	34.726.088,41	94 ITAÚ INSTITUCIONAL AÇÕES PHOENIX FUNDO DE INVESTIMENTO EM COTAS DE FUNDOS DE INVESTIMENTO
19/05/2022	20/05/2022	24/05/2022	RESGATE	R\$	38.747.101,71	95 FUNDO DE INVESTIMENTO EM AÇÕES CAIXA SMALL CAPS ATIVO
18/05/2022	18/05/2022	18/05/2022	APLICAÇÃO	R\$	1.811,42	96 FUNDO DE INVESTIMENTO EM COTAS DE FUNDOS DE INVESTIMENTO RENDA FIXA CURTO PRAZO PODER PÚBLICO
19/05/2022	19/05/2022	19/05/2022	APLICAÇÃO	R\$	1.437,81	97 BB PREVIDENCIÁRIO RENDA FIXA FLUXO FUNDO DE INVESTIMENTO EM COTAS DE FUNDOS DE INVESTIMENTO
20/05/2022	20/05/2022	20/05/2022	RESGATE	R\$	477,67	98 SINGULARE FUNDO DE INVESTIMENTO IMOBILIÁRIO
20/05/2022	20/05/2022	20/05/2022	APLICAÇÃO	R\$	477,67	98 BB PREVIDENCIÁRIO RENDA FIXA FLUXO FUNDO DE INVESTIMENTO EM COTAS DE FUNDOS DE INVESTIMENTO

24/05/2022	24/05/2022	24/05/2022	APLICAÇÃO	R\$	38.747.101,71	99	CAIXA BRASIL IDKa IPCA 2A TÍTULOS PÚBLICOS RENDA FIXA LONGO PRAZO
25/05/2022	25/05/2022	25/05/2022	APLICAÇÃO	R\$	24.628.756,70	100	CAIXA BRASIL IDKa IPCA 2A TÍTULOS PÚBLICOS RENDA FIXA LONGO PRAZO
25/05/2022	25/05/2022	25/05/2022	APLICAÇÃO	R\$	23.049.840,33	100-A	BB PREVIDENCIÁRIO RENDA FIXA FLUXO FUNDO DE INVESTIMENTO EM COTAS DE FUNDOS DE INVESTIMENTO
26/05/2022	26/05/2022	26/05/2022	RESGATE	R\$	3.400.000,00	101	FUNDO DE INVESTIMENTO EM COTAS DE FUNDOS DE INVESTIMENTO RENDA FIXA CURTO PRAZO PODER PÚBLICO
26/05/2022	26/05/2022	26/05/2022	APLICAÇÃO	R\$	36.449.072,22	102	BB PREVIDENCIÁRIO RENDA FIXA FLUXO FUNDO DE INVESTIMENTO EM COTAS DE FUNDOS DE INVESTIMENTO
27/05/2022	27/05/2022	27/05/2022	RESGATE	R\$	58.753.005,34	103	BB PREVIDENCIÁRIO RENDA FIXA FLUXO FUNDO DE INVESTIMENTO EM COTAS DE FUNDOS DE INVESTIMENTO
27/05/2022	30/05/2022	30/05/2022	APLICAÇÃO	R\$	30.000.000,00	104	OCCAM FIC FIA
27/05/2022	27/05/2022	27/05/2022	APLICAÇÃO	R\$	15.000.000,00	105	BNB SOBERANO FUNDO DE INVESTIMENTO RENDA FIXA
27/05/2022	27/05/2022	27/05/2022	APLICAÇÃO	R\$	15.000.000,00	106	BB PREVIDENCIÁRIO RENDA FIXA IDKA2 TÍTULOS PÚBLICOS FUNDO DE INVESTIMENTO
27/05/2022	30/05/2022	30/05/2022	APLICAÇÃO	R\$	21.261.646,65	107	XP DIVIDENDOS FUNDO DE INVESTIMENTO DE AÇÕES
30/05/2022	30/05/2022	30/05/2022	RESGATE	R\$	12.325.886,86	108	FUNDO DE INVESTIMENTO EM COTAS DE FUNDOS DE INVESTIMENTO RENDA FIXA CURTO PRAZO PODER PÚBLICO
31/05/2022	31/05/2022	31/05/2022	APLICAÇÃO	R\$	11.000.000,00	109	BB PREVIDENCIÁRIO RENDA FIXA IDKA2 TÍTULOS PÚBLICOS FUNDO DE INVESTIMENTO
31/05/2022	31/05/2022	31/05/2022	APLICAÇÃO	R\$	934,48	110	FUNDO DE INVESTIMENTO EM COTAS DE FUNDOS DE INVESTIMENTO RENDA FIXA CURTO PRAZO PODER PÚBLICO
31/05/2022	31/05/2022	31/05/2022	RESGATE	R\$	3.854,56	111	SINGULARE FUNDO DE INVESTIMENTO IMOBILIÁRIO
31/05/2022	31/05/2022	31/05/2022	RESGATE	R\$	996.145,44	112	BB PREVIDENCIÁRIO RENDA FIXA FLUXO FUNDO DE INVESTIMENTO EM COTAS DE FUNDOS DE INVESTIMENTO
01/06/2022	01/06/2022	01/06/2022	RESGATE	R\$	2.829.677,50	113	BB PREVIDENCIÁRIO RENDA FIXA FLUXO FUNDO DE INVESTIMENTO EM COTAS DE FUNDOS DE INVESTIMENTO
02/06/2022	02/06/2022	02/06/2022	APLICAÇÃO	R\$	431.181,83	114	BB PREVIDENCIÁRIO RENDA FIXA FLUXO FUNDO DE INVESTIMENTO EM COTAS DE FUNDOS DE INVESTIMENTO
03/06/2022	03/06/2022	03/06/2022	APLICAÇÃO	R\$	1.162,16	115	BB PREVIDENCIÁRIO RENDA FIXA FLUXO FUNDO DE INVESTIMENTO EM COTAS DE FUNDOS DE INVESTIMENTO
06/06/2022	06/06/2022	06/06/2022	APLICAÇÃO	R\$	3.551.104,67	116	BB PREVIDENCIÁRIO RENDA FIXA FLUXO FUNDO DE INVESTIMENTO EM COTAS DE FUNDOS DE INVESTIMENTO
07/06/2022	07/06/2022	07/06/2022	APLICAÇÃO	R\$	50.986,39	117	BB PREVIDENCIÁRIO RENDA FIXA FLUXO FUNDO DE INVESTIMENTO EM COTAS DE FUNDOS DE INVESTIMENTO
09/06/2022	09/06/2022	09/06/2022	RESGATE	R\$	1.795,45	118	BB PREVIDENCIÁRIO RENDA FIXA FLUXO FUNDO DE INVESTIMENTO EM COTAS DE FUNDOS DE INVESTIMENTO
13/06/2022	13/06/2022	13/06/2022	RESGATE	R\$	729.563,68	119	BB PREVIDENCIÁRIO RENDA FIXA FLUXO FUNDO DE INVESTIMENTO EM COTAS DE FUNDOS DE

							INVESTIMENTO
14/06/2022	14/06/2022	14/06/2022	RESGATE	R\$	12.500,00	120	BB RECEBÍVEIS IMOBILIÁRIOS FUNDO DE INVESTIMENTO IMOBILIÁRIO. FII
14/06/2022	14/06/2022	14/06/2022	APLICAÇÃO	R\$	12.500,00	120	BB PREVIDENCIÁRIO RENDA FIXA FLUXO FUNDO DE INVESTIMENTO EM COTAS DE FUNDOS DE INVESTIMENTO
15/06/2022	15/06/2022	15/06/2022	APLICAÇÃO	R\$	16.521.781,66	121	BB PREVIDENCIÁRIO RENDA FIXA FLUXO FUNDO DE INVESTIMENTO EM COTAS DE FUNDOS DE INVESTIMENTO
17/06/2022	17/06/2022	17/06/2022	RESGATE	R\$	17.800.000,00	122	BB PREVIDENCIÁRIO RENDA FIXA FLUXO FUNDO DE INVESTIMENTO EM COTAS DE FUNDOS DE INVESTIMENTO
17/06/2022	17/06/2022	17/06/2022	APLICAÇÃO	R\$	5.900.000,00	123	BB PREVIDENCIÁRIO RENDA FIXA IDKA2 TÍTULOS PÚBLICOS FUNDO DE INVESTIMENTO
17/06/2022	17/06/2022	17/06/2022	APLICAÇÃO	R\$	11.900.000,00	124	FUNDO DE INVESTIMENTO EM COTAS DE FUNDOS DE INVESTIMENTO RENDA FIXA CURTO PRAZO PODER PÚBLICO
20/06/2022	20/06/2022	20/06/2022	RESGATE	R\$	240,00	125	BB PREVIDENCIÁRIO RENDA FIXA FLUXO FUNDO DE INVESTIMENTO EM COTAS DE FUNDOS DE INVESTIMENTO
21/06/2022	21/06/2022	21/06/2022	RESGATE	R\$	11.949.718,92	126	FUNDO DE INVESTIMENTO EM COTAS DE FUNDOS DE INVESTIMENTO RENDA FIXA CURTO PRAZO PODER PÚBLICO
22/06/2022	22/06/2022	22/06/2022	APLICAÇÃO	R\$	34.726.088,41	127	BB PREVIDENCIÁRIO RENDA FIXA IDKA2 TÍTULOS PÚBLICOS FUNDO DE INVESTIMENTO
28/06/2022	28/06/2022	28/06/2022	RESGATE	R\$	9.749,16	128	FUNDO DE INVESTIMENTO EM COTAS DE FUNDOS DE INVESTIMENTO RENDA FIXA CURTO PRAZO PODER PÚBLICO
29/06/2022	29/06/2022	29/06/2022	APLICAÇÃO	R\$	1.263.490,00	129	BB PREVIDENCIÁRIO RENDA FIXA FLUXO FUNDO DE INVESTIMENTO EM COTAS DE FUNDOS DE INVESTIMENTO

- Ativos da carteira de investimentos Reciprev

Nome do Fundo	Gestor	Administrador	Benchmark (Índice de Referência anual)	% PL RECIPEV	% PL Fundo	Valor (R\$)
BB PREVIDENCIÁRIO RENDA FIXA FLUXO FUNDO DE INVESTIMENTO EM COTAS DE FUNDOS DE INVESTIMENTO	BB DTVM (GRUPO BANCO DO BRASIL)	BB DTVM (GRUPO BANCO DO BRASIL)	CDI	0,15%	0,12%	R\$ 4.025.837,22
BB PREVIDENCIÁRIO RENDA FIXA TÍTULOS PÚBLICOS IPCA FUNDO DE INVESTIMENTO	BB DTVM (GRUPO BANCO DO BRASIL)	BB DTVM (GRUPO BANCO DO BRASIL)	IPCA + 6,00%	0,98%	0,91%	R\$ 26.146.908,03
BB PREVIDENCIÁRIO RENDA FIXA TÍTULOS PÚBLICOS IPCA III FUNDO DE INVESTIMENTO	BB DTVM (GRUPO BANCO DO BRASIL)	BB DTVM (GRUPO BANCO DO BRASIL)	IPCA + 6,00%	2,07%	9,05%	R\$ 55.358.899,45
BB PREVIDENCIÁRIO RENDA FIXA TÍTULOS PÚBLICOS IPCA VI FUNDO DE INVESTIMENTO	BB DTVM (GRUPO BANCO DO BRASIL)	BB DTVM (GRUPO BANCO DO BRASIL)	IMA-B	1,22%	10,61%	R\$ 32.566.262,67
BB PREVIDENCIÁRIO RENDA FIXA TÍTULOS PÚBLICOS VII FUNDO DE INVESTIMENTO	BB DTVM (GRUPO BANCO DO BRASIL)	BB DTVM (GRUPO BANCO DO BRASIL)	IMA-B	0,21%	2,16%	R\$ 5.591.437,32
BB PREVIDENCIÁRIO RENDA FIXA IDKA2 TÍTULOS PÚBLICOS FUNDO DE INVESTIMENTO	BB DTVM (GRUPO BANCO DO BRASIL)	BB DTVM (GRUPO BANCO DO BRASIL)	IDKA IPCA 2A	2,50%	0,69%	R\$ 66.762.364,56
BNB IMA-B FUNDO DE INVESTIMENTO RENDA FIXA	BANCO DO NORDESTE DO BRASIL S.A.	SANTANDER CACEIS BRASIL DTVM	IMA-B	0,75%	9,13%	R\$ 20.110.962,04
BNB SOBERANO FUNDO DE INVESTIMENTO RENDA FIXA	BANCO DO NORDESTE DO BRASIL S.A.	SANTANDER CACEIS BRASIL DTVM	CDI	0,57%	2,22%	R\$ 15.171.002,11
SOMMA TORINO FI RENDA FIXA CRÉDITO PRIVADO	SOMMA INVESTIMENTOS S/A	BEM - DTVM LTDA (GRUPO BRADESCO)	CDI	0,21%	2,85%	R\$ 5.607.018,38

FUNDO DE INVESTIMENTO EM COTAS DE FUNDOS DE INVESTIMENTO RENDA FIXA CURTO PRAZO PODER PÚBLICO	BRAM - DTVM (GRUPO BRADESCO)	BANCO BRADESCO S.A. (GRUPO BRADESCO)	CDI	0,00%	0,00%	R\$	50.482,57
LETRA FINANCEIRA DO BRADESCO LF00220095R (1288237000000002688)	BANCO BRADESCO S.A. (GRUPO BRADESCO)	BANCO BRADESCO S.A. (GRUPO BRADESCO)	IPCA+6,71%	6,91%	-	R\$	184.518.804,73
FUNDO DE INVESTIMENTO CAIXA BRASIL 2024 I TÍTULOS PÚBLICOS RENDA FIXA	CAIXA DTVM S/A	CAIXA ECONOMICA FEDERAL	IMA-B	1,00%	5,61%	R\$	26.676.630,00
FUNDO DE INVESTIMENTO CAIXA BRASIL 2024 IV TÍTULOS PÚBLICOS RENDA FIXA	CAIXA DTVM S/A	CAIXA ECONOMICA FEDERAL	IMA-B	1,21%	1,36%	R\$	32.191.500,00
FUNDO DE INVESTIMENTO CAIXA BRASIL 2030 I TÍTULOS PÚBLICOS RENDA FIXA	CAIXA DTVM S/A	CAIXA ECONOMICA FEDERAL	IMA-B	0,28%	1,65%	R\$	7.356.060,00
FUNDO DE INVESTIMENTO CAIXA BRASIL 2030 III TÍTULOS PÚBLICOS RENDA FIXA	CAIXA DTVM S/A	CAIXA ECONOMICA FEDERAL	IMA-B	0,43%	5,06%	R\$	11.397.911,00
CAIXA BRASIL IDKA IPCA 2A TÍTULOS PÚBLICOS RENDA FIXA LONGO PRAZO	CAIXA DTVM S/A	CAIXA ECONOMICA FEDERAL	IDKA IPCA 2A	2,39%	0,57%	R\$	63.682.743,22
FUNDO DE INVESTIMENTO EM DIREITOS CREDITÓRIOS MULTISSETORIAL INVEST DUNAS LP (COTAS SÊNIORES)	SINGULARE CTVM S.A.	SINGULARE CTVM S.A.	125% do DI	0,00%	14,22%	R\$	6.719,45
MONGERAL AEGON FI RENDA FIXA CRÉDITO PRIVADO LP	MONGERAL AEGON INVESTIMENTOS LTDA	BEM - DTVM LTDA (GRUPO BRADESCO)	CDI	0,59%	1,63%	R\$	15.776.393,25
TESOURO IPCA COM JUROS SEMESTRAIS (ANTIGA NTN-B 2045)-CÓDIGO: 10359219 (7604)	TESOURO NACIONAL	TESOURO NACIONAL	IPCA+7.002 299%	1,34%	-	R\$	35.817.435,00
TESOURO IPCA COM JUROS SEMESTRAIS (ANTIGA NTN-B 2045)-CÓDIGO: 10359220 (7608)	TESOURO NACIONAL	TESOURO NACIONAL	IPCA+7.002 655%	2,88%	-	R\$	77.007.485,25
TESOURO IPCA COM JUROS SEMESTRAIS (ANTIGA NTN-B 2045)-CÓDIGO: 6650570 (7647)	TESOURO NACIONAL	TESOURO NACIONAL	IPCA+6.261 127%	1,47%	-	R\$	39.290.473,00
TESOURO IPCA COM JUROS SEMESTRAIS (ANTIGA NTN-B 2045)-CÓDIGO: 6650571 (7632)	TESOURO NACIONAL	TESOURO NACIONAL	IPCA+6.269 771%	1,47%	-	R\$	39.285.810,00
TESOURO IPCA COM JUROS SEMESTRAIS (NTN-B 2045- CÓDIGO: 15759226)	TESOURO NACIONAL	TESOURO NACIONAL	IPCA+4,86%	1,74%	-	R\$	46.340.412,34
TESOURO IPCA COM JUROS SEMESTRAIS (NTN-B 2045- CÓDIGO: 15759225)	TESOURO NACIONAL	TESOURO NACIONAL	IPCA+4,86%	1,74%	-	R\$	46.340.412,34
TESOURO IPCA COM JUROS SEMESTRAIS (NTN-B 2045- CÓDIGO: 15759224)	TESOURO NACIONAL	TESOURO NACIONAL	IPCA+4,86%	1,74%	-	R\$	46.340.412,34
TESOURO IPCA COM JUROS SEMESTRAIS (NTN-B 2040- CÓDIGO: 15860603)	TESOURO NACIONAL	TESOURO NACIONAL	IPCA+4,94%	6,85%	-	R\$	182.857.137,08
TESOURO IPCA COM JUROS SEMESTRAIS (NTN-B 2040- CÓDIGO: 15860602)	TESOURO NACIONAL	TESOURO NACIONAL	IPCA+4,94%	0,86%	-	R\$	22.857.142,14
TESOURO IPCA COM JUROS SEMESTRAIS (NTN-B 2040- CÓDIGO: 15860600)	TESOURO NACIONAL	TESOURO NACIONAL	IPCA+4,94%	1,71%	-	R\$	45.714.284,27
TESOURO IPCA COM JUROS SEMESTRAIS (NTN-B 2040- CÓDIGO: 15917043)	TESOURO NACIONAL	TESOURO NACIONAL	IPCA+5,00%	1,97%	-	R\$	52.680.949,50
TESOURO IPCA COM JUROS SEMESTRAIS (NTN-B 2040- CÓDIGO: 17223138)	TESOURO NACIONAL	TESOURO NACIONAL	IPCA+5,265 %	1,65%	-	R\$	44.123.655,91
TESOURO IPCA COM JUROS SEMESTRAIS (NTN-B 2040- CÓDIGO: 17223139)	TESOURO NACIONAL	TESOURO NACIONAL	IPCA+5,265 %	4,96%	-	R\$	132.370.967,73
TESOURO IPCA COM JUROS SEMESTRAIS (NTN-B 2040- CÓDIGO: 17223140)	TESOURO NACIONAL	TESOURO NACIONAL	IPCA+5,265 %	6,61%	-	R\$	176.494.623,64
TESOURO IPCA COM JUROS SEMESTRAIS (NTN-B 2040- CÓDIGO: 17223141)	TESOURO NACIONAL	TESOURO NACIONAL	IPCA+5,270 %	1,65%	-	R\$	44.099.782,54
TESOURO IPCA COM JUROS SEMESTRAIS (NTN-B 2045- CÓDIGO: 19447309)	TESOURO NACIONAL	TESOURO NACIONAL	IPCA+5,730 %	4,02%	-	R\$	107.180.402,95
TESOURO IPCA COM JUROS SEMESTRAIS (NTN-B 2040- CÓDIGO: 15836500)	TESOURO NACIONAL	TESOURO NACIONAL	IPCA+4,94%	1,71%	-	R\$	45.714.284,27
TESOURO IPCA COM JUROS SEMESTRAIS (NTN-B 2040- CÓDIGO: 15836499)	TESOURO NACIONAL	TESOURO NACIONAL	IPCA+4,93%	5,14%	-	R\$	137.293.506,15
TESOURO IPCA COM JUROS SEMESTRAIS (NTN-B 2045- CÓDIGO: 15786866)	TESOURO NACIONAL	TESOURO NACIONAL	IPCA+4,865 %	3,47%	-	R\$	92.621.519,88
TESOURO IPCA COM JUROS SEMESTRAIS (NTN-B 2045- CÓDIGO: 15786865)	TESOURO NACIONAL	TESOURO NACIONAL	IPCA+4,865 %	5,20%	-	R\$	138.932.279,82
Renda Fixa				79,65%		R\$	2.126.360.912,16
CONSTÂNCIA FUNDAMENTO FIA	CONSTÂNCIA INVESTIMENTOS LTDA	BEM - DTVM LTDA (GRUPO BRADESCO)	IBOVESPA	1,84%	4,32%	R\$	49.053.713,96

SOMMA BRASIL FUNDO DE INVESTIMENTO EM AÇÕES	SOMMA INVESTIMENTOS S/A	BEM - DTVM LTDA (GRUPO BRADESCO)	IBOVESPA	0,99%	8,64%	R\$	26.483.802,16
AZ QUEST SMALL MID CAPS FUNDO DE INVESTIMENTO EM COTAS DE FUNDOS DE INVESTIMENTO DE AÇÕES	AZ QUEST INVESTIMENTOS LTDA	BEM - DTVM LTDA (GRUPO BRADESCO)	Índice Small Cap	1,92%	4,95%	R\$	51.141.055,81
FINACAP MAURITSSTAD FUNDO DE INVESTIMENTO EM AÇÕES	FINACAP INVESTIMENTOS LTDA	BEM - DTVM LTDA (GRUPO BRADESCO)	IBOVESPA	0,43%	7,14%	R\$	11.540.683,94
BNP PARIBAS ACTION FIC FI AÇÕES	BNP Paribas Asset Management Brasil (GRUPO BNP)	BANCO BNP PARIBAS BRASIL S.A. (GRUPO BNP)	IBOVESPA	0,57%	8,37%	R\$	15.236.460,33
BNP PARIBAS SMALL CAPS FUNDO DE INVESTIMENTO EM AÇÕES	BNP Paribas Asset Management Brasil (GRUPO BNP)	BANCO BNP PARIBAS BRASIL S.A. (GRUPO BNP)	SMLL	1,10%	9,68%	R\$	29.496.843,14
BB AÇÕES QUANTITATIVO	BB DTVM (GRUPO BANCO DO BRASIL)	BB DTVM (GRUPO BANCO DO BRASIL)	IBOVESPA	1,82%	3,73%	R\$	48.622.822,57
XP DIVIDENDOS FUNDO DE INVESTIMENTO DE AÇÕES	XP GESTÃO DE RECURSOS LTDA	SANTANDER CACEIS BRASIL DTVM	Sem benchmark	0,75%	8,00%	R\$	20.137.059,93
BRADESCO FUNDO DE INVESTIMENTO EM AÇÕES MID SMALL CAPS	BRAM - DTVM (GRUPO BRADESCO)	BEM - DTVM LTDA (GRUPO BRADESCO)	IBRX	2,97%	8,36%	R\$	79.370.504,46
OCCAM FIC FIA	OCCAM BRASIL GESTÃO DE RECURSOS LTDA	BEM - DTVM LTDA (GRUPO BRADESCO)	IBOVESPA	1,03%	3,00%	R\$	27.449.958,27
FUNDO DE INVESTIMENTO EM COTAS DE FUNDOS DE INVESTIMENTO DE AÇÕES CAIXA AÇÕES MULTIGESTOR	CAIXA DTVM S/A	CAIXA ECONOMICA FEDERAL	IBOVESPA	1,38%	5,73%	R\$	36.884.846,61
FUNDO DE INVESTIMENTO EM COTAS DE FUNDOS DE INVESTIMENTO EM AÇÕES CAIXA VALOR DIVIDENDOS RPPS	VINCI EQUITIES GESTORA DE RECURSOS LTDA (GRUPO VINCI PARTNERS)	CAIXA ECONOMICA FEDERAL	IDIV	2,54%	7,64%	R\$	67.770.661,53
ITAÚ INSTITUCIONAL AÇÕES PHOENIX FUNDO DE INVESTIMENTO EM COTAS DE FUNDOS DE INVESTIMENTO	ITAÚ UNIBANCO (GRUPO ITAÚ)	ITAÚ UNIBANCO (GRUPO ITAÚ)	IBOVESPA	0,00%	0,00%	R\$	0,00
QUELUZ VALOR FUNDO E INVESTIMENTO EM AÇÕES	QUELUZ GESTÃO DE RECURSOS FINANCEIROS LTDA	BEM - DTVM LTDA (GRUPO BRADESCO)	IBRX	0,34%	10,48%	R\$	9.091.878,15
SUL AMERICA SELECTION FIC FIA	SULAMÉRICA INVESTIMENTOS GESTORA DE RECURSOS S.A.	BEM - DTVM LTDA (GRUPO BRADESCO)	IVBX-2	1,07%	9,58%	R\$	28.555.602,79
VINCI GAS DIVIDENDOS FUNDO DE INVESTIMENTO EM AÇÕES	VINCI EQUITIES GESTORA DE RECURSOS LTDA (GRUPO VINCI PARTNERS)	BEM - DTVM LTDA (GRUPO BRADESCO)	IBOVESPA	1,13%	6,40%	R\$	30.085.177,41
Renda Variável				19,89%		R\$	530.921.071,06
Exterior				0,00%		R\$	-
BRASIL FLORESTAL - FUNDO DE INVESTIMENTO EM PARTICIPAÇÕES MULTIESTRATÉGIA	QUELUZ GESTÃO DE RECURSOS FINANCEIROS LTDA	BNY MELLON SERVIÇOS FINANCEIROS DTVM S.A.	IPCA+9,00%	0,23%	4,55%	R\$	6.197.757,83
TERRAS BRASIL – FUNDO DE INVESTIMENTO EM PARTICIPAÇÕES MULTIESTRATÉGIA	BRZ INVESTIMENTOS LTDA	BB DTVM (GRUPO BANCO DO BRASIL)	IPCA+6,00%	0,03%	9,94%	R\$	706.710,52
Fundos Estruturados				0,26%		R\$	6.904.468,35
SINGULARE FUNDO DE INVESTIMENTO IMOBILIÁRIO	SINGULARE CTVM S.A.	SINGULARE CTVM S.A.	IPCA+7,50%	0,11%	21,88%	R\$	2.814.390,16
BB RECEBÍVEIS IMOBILIÁRIOS FUNDO DE INVESTIMENTO IMOBILIÁRIO. FII	RIO BRAVO INVESTIMENTOS LTDA	BB DTVM (GRUPO BANCO DO BRASIL)	IPCA + 6,9506%	0,09%	4,83%	R\$	2.474.635,46
Fundos Imobiliários				0,20%		R\$	5.289.025,62
Empréstimos Consignados				0,00%		R\$	-
Saldo Conta Corrente				0,00%		R\$	1,00
Total Geral				100,00%		R\$	2.669.475.478,19

6. JURÍDICO

No primeiro semestre do ano de 2022, a Unidade Jurídica da Autarquia **emitiu 04 (quatro) pareceres jurídicos**, opinativos nos tópicos abaixo:

- análise acerca de licitação, dispensas e inexigibilidades de licitação;
- análise de obrigações contratuais;
- análise jurídica para autorização de procedimentos de alto custo para beneficiários do Saúde Recife;

A prestação do serviço de assistência à saúde é feita por empresas privadas. Desta forma, tendo em vista o Edital de Credenciamento nº 001/2018, foram elaborados **09 (nove) Termos de Credenciamento**.

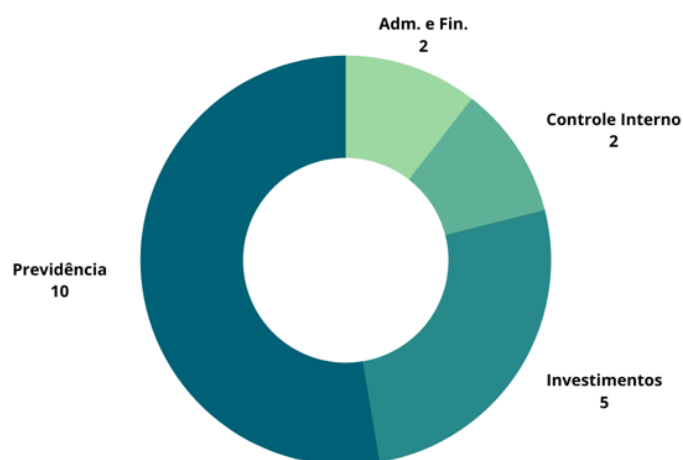
Para atender as necessidades dessa Autarquia foram procedidas **06 (seis) contratações** com os seguintes objetos: locação de 01 (uma) impressora laser color, com franquia mensal de 1.500 (mil e quinhentas) cópias, mais excedentes; contratação de empresa para serviços de manutenção preventiva e corretiva, serviços de instalações e desinstalação dos equipamentos do sistema de climatização; prestação do serviço de auditoria de renovação e duas auditorias anuais de manutenção da Certificação Institucional de RPPS, nível III, de acordo com os parâmetros estabelecidos no Pró-Gestão RPPS; prestação de serviços contínuos de condução de veículos com dedicação de mão de obra exclusiva; prestação de serviços de apoio administrativo à atividade meio, mediante a disponibilização de mão-de-obra de profissionais; e prestação de serviços de limpeza e conservação predial, com fornecimento de materiais de limpeza, equipamentos e utensílios.

7. CONTROLE INTERNO

7.1. Auditorias e Conformidade

No semestre de 2022.1, a Unidade de Controle Interno - UCI realizou auditoria nos pontos de controle de **19 processos** mapeados e os resultados estão disponibilizados nos relatórios trimestrais do controle interno:

	PROCESSO	RESPONSÁVEL
1	Acompanhamento da Carteira de Investimentos	Investimentos
2	Arrecadação e Cobrança das Contribuições	Previdência
3	Avaliação Atuarial	Previdência
4	Compensação Previdenciária	Previdência
5	Concessão de Aposentadoria	Processos e Cadastro
6	Concessão de Pensão Previdenciária	Processos e Cadastro
7	Conformidade das Ferramentas de Governança	Controle Interno
8	Contabilização da Receita	Administrativo e Financeiro
9	Credenciamento de Instituições	Investimentos
10	Elaboração da Carteira de Investimentos	Investimentos
11	Elaboração da Política de Investimentos	Investimentos
12	Elaboração do Demonstrativo das Aplicações e Investimentos dos Recursos – DAIR	Investimentos
13	Elaboração do Demonstrativo de Informações Previdenciárias – DIPR	Previdência
14	Gestão da Taxa de Administração	Administrativo e Financeiro
15	Pagamento de Aposentadoria	Previdência
16	Pagamento de Pensão Previdenciária	Previdência
17	Renovação do Certificado de Regularidade Previdenciária - CRP	Previdência
18	SAGRES de Pessoal	Previdência
19	Tratamento das Demandas Recebidas da Ouvidoria	Controle Interno



7.2. Processos Unidade de Controle Interno

7.2.1. Conformidade das Ferramentas de Governança

A UCI monitorou a conformidade das ferramentas de governança e programas de gestão da Autarquia por meio dos relatórios trimestrais de controle interno com a emissão de recomendações, quando necessário.

- Avaliação relativa aos itens exigidos no Pró-Gestão - Nível III para a auditora de recertificação, que foi realizada nos dias 28, 29 e 30 de março de 2022, confirmando a continuidade das ações e boas práticas da gestão, comprovando o atendimento aos requisitos exigidos pelo programa e a manutenção dos níveis de excelência nas três dimensões que representam os pilares sobre os quais a modernização da gestão se sustenta: Controles Internos, Governança Corporativa e Educação Previdenciária.

7.2.2. Pronunciamentos do Controle Interno

No semestre de **2022.1**, a UCI emitiu os seguintes pronunciamentos:

Tipo	Número	Assunto
Orientação Técnica	01/2022	Requisitos Mínimos para Habilitação de Profissionais (Cadastro no CadPrev) de Compensação Previdenciária (COMPREV)
Orientação Técnica	02/2022	Reconhecimento de firmas, autenticação de cópias dos documentos e pedido de documentos na relação entre cidadãos e órgãos e entidades do Poder Executivo municipal
Recomendação Técnica	01/2022	Composição do Conselho Municipal de Previdência (CMP) da Ampass

7.2.3. Emissão do Relatório de Controle Interno e Acompanhamento das Recomendações

O Pró-Gestão RPPS determina que a função de controle interno contará com no mínimo um controlador, responsável pelo monitoramento e avaliação da adequação dos processos às normas e procedimentos estabelecidos pela gestão.

A UCI emitiu relatórios trimestrais de controle interno com o monitoramento dos pontos de controle dos processos da Ampass e seus respectivos fundos, Recifin e Reciprev, bem como o monitoramento da conformidade das ferramentas de governança e programas de gestão, emitindo, ao final, recomendações, se necessário.

Conforme tal monitoramento explanado no relatório trimestral de controle interno, as recomendações são emitidas quando alguma não conformidade é identificada.

Portanto, no 1º semestre de 2022, a UCI emitiu **17 (dezessete)** recomendações, das quais **4 (quatro)** foram atendidas, **2 (duas)** não foram atendidas e **11 (onze)** estão dentro do prazo para cumprimento.

7.2.4. Automatização de Processos Mapeados

A Ampass possui cerca de **170** processos catalogados e, por meio de contrato com a empresa Suporte Gerencial, a UCI coordena o mapeamento, a manualização e a automação dos processos. A tabela a seguir apresenta o que foi desenvolvido no primeiro semestre de 2022:

	AS-IS	TO-BE	TO-RUN	MANUAL	TREINAMENTO	MELHORIAS
Atendimento de Demandas Externas						jan/22 e mar/22
Adesão ao Saúde Recife	fev/22	fev/22		fev/22		
Validação de Titular do Saúde Recife	mai/22	mai/22 e jun/22			jun/22	
Arrecadação e Cobrança das Contribuições	mar/22	abr/22 e mai/22	mai/22	abr/22		
Concessão de Licença Prêmio					jan/22	
Dispensa ou Inexigibilidade de		jan/22	mar/22	mar/22	mai/22	

Licitação						
Elaboração de Contrato				abr/22	abr/22	
Elaboração do Demonstrativo de Informações Previdenciárias – DIPR						mar/22
Envio dos demonstrativos de contribuições previdenciárias - RGPS			jan/22		fev/22	
Envio dos demonstrativos de contribuições previdenciárias - RPPS			jan/22		fev/22	
Isenção e Restituição de Imposto de Renda			abr/22	fev/22		
Pagamento de abono educador			mar/22	fev/22		
pagamento de abono pecuniário			mar/22	mar/22		
Pagamento de Licença Prêmio					jan/22	
Pagamento de Restituição de Imposto de Renda			abr/22	abr/22		
Pensão alimentícia			mai/22	mai/22		
Prestação de contas de viagem	jan/22	jan/22	jun/22	jan/22		
Publicação de Extrato de Contratos				abr/22		
Restos Deixados						jan/22 e mar/22
Contratação Pública	mar/22	mar/22	abr/22	mai/22	mai/22	
Processamento de despesa - Pagamento	jan/22	abr/22		abr/22		
Processamento de despesa		jan/22				
Elaboração de Ofício para Autorização de Pagamento	jan/22	jan/22	fev/22	fev/22		
Recolhimento das Contribuições Previdenciárias	fev/22	fev/22	mai/22	fev/22		
Gestão de Contratos		fev/22		fev/22		
Revisão de Pensão	mai/22	jun/22				
Revisão de Proventos (Aposentadoria)	jun/22	jun/22				
Concessão de Pensão						mai/22 e jun/22
Adesão à ata				abr/22	abr/22	
Licitação				abr/22	abr/22	
Certidão de Tempo do Contribuição	abr/22	abr/22				

 Fase concluída
 Fase não concluída

8. OUVIDORIA

Tem como objetivo geral dar voz ao segurado e/ou beneficiário da Ampass, promovendo diferentes formas de participação e obedecendo aos princípios constitucionais da legalidade, impessoalidade, moralidade, publicidade e eficiência.

8.1. Atendimento

A entrada das manifestações é realizada pela Ouvidoria-Geral do Município do Recife e pode ser feita das seguintes formas:

- **Teleatendimento:** 0800 281 0040, de segunda a sexta, das 07h às 17h.
- **Formulário Digital (site):** <https://reciprev.recife.pe.gov.br/ouvidoria-ampass> ou <https://ouvidoria.recife.pe.gov.br/registre-sua-manifestacao> .
- **Virtual (e-mail):** ouvidoria@recife.pe.gov.br
- **Atendimento Presencial:** Sede da Prefeitura do Recife - Av. Cais do Apolo, 925, Térreo, Bairro do Recife, Recife (segunda a sexta, das 08h às 17h).
- **Correspondência:** Av. Cais do Apolo, 925, Térreo, Bairro do Recife, Recife / PE - CEP: 50030-903.

A identificação não é obrigatória, mas, em caso de identificação, a Ouvidoria preserva o sigilo.

8.2. Tipos de Manifestações

- **SUGESTÃO:** qualquer cidadão pode propor o que achar pertinente à Ampass. A Ouvidoria receberá a sugestão, encaminhará para o setor responsável e, após análise, se for verificado que a proposta é viável e beneficiará os usuários dos serviços, será implantada. Neste caso, o demandante receberá como resposta a informação de quando será implantada a sugestão, bem como os mecanismos pelos quais poderá acompanhar o andamento. Por outro lado, se a proposta for inviável, o demandante receberá a justificativa para a não implantação da sugestão.
- **RECLAMAÇÃO:** é a demonstração de insatisfação relativa à prestação de serviço público e/ou à conduta de agentes públicos.
- **ELOGIO:** é uma demonstração de reconhecimento ou satisfação sobre o serviço público prestado e/ou o atendimento recebido.

- **DENÚNCIA:** é a manifestação que indica a prática de irregularidade ou de ato ilícito tanto por servidor público como por cidadão, cuja apuração depende da atuação dos órgãos competentes. O demandante receberá como resposta a informação de para qual órgão foi encaminhada sua denúncia ou do seu arquivamento, caso não apresente elementos mínimos para apuração, tais como materialidade e autoria.
- **INFORMAÇÃO:** encaminhar pedidos de acesso a informações públicas produzidas ou custodiadas pelo poder público, ressalvadas as hipóteses de sigilo legalmente estabelecidas.
- **SOLICITAÇÃO:** pedir a adoção de providências por parte dos órgãos e das entidades da administração pública municipal.

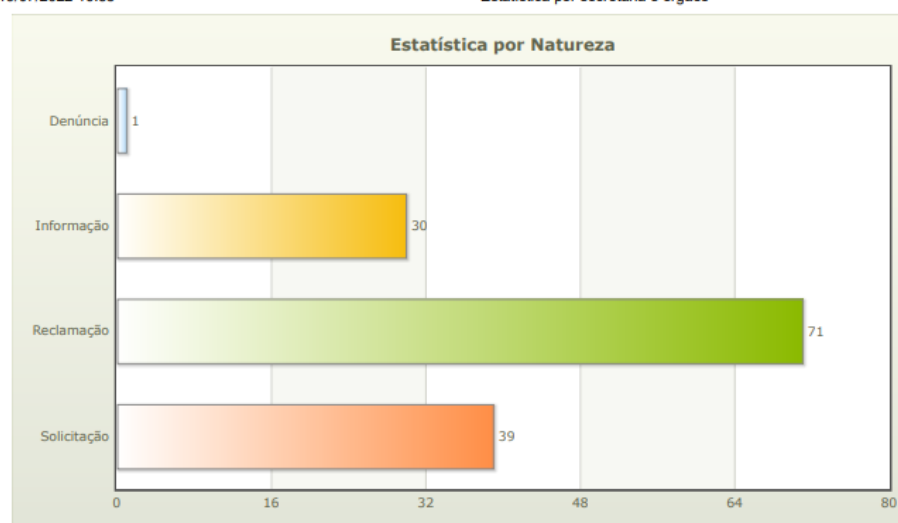
8.3. Relatório Estatísticos de Atendimento de Janeiro a Junho

- Demandas por tipo

Descrição	Quantidade	%
Denúncia	1	0,71
Informações	30	21,28
Reclamação	71	50,35
Solicitação	39	27,66
Total	141	100%

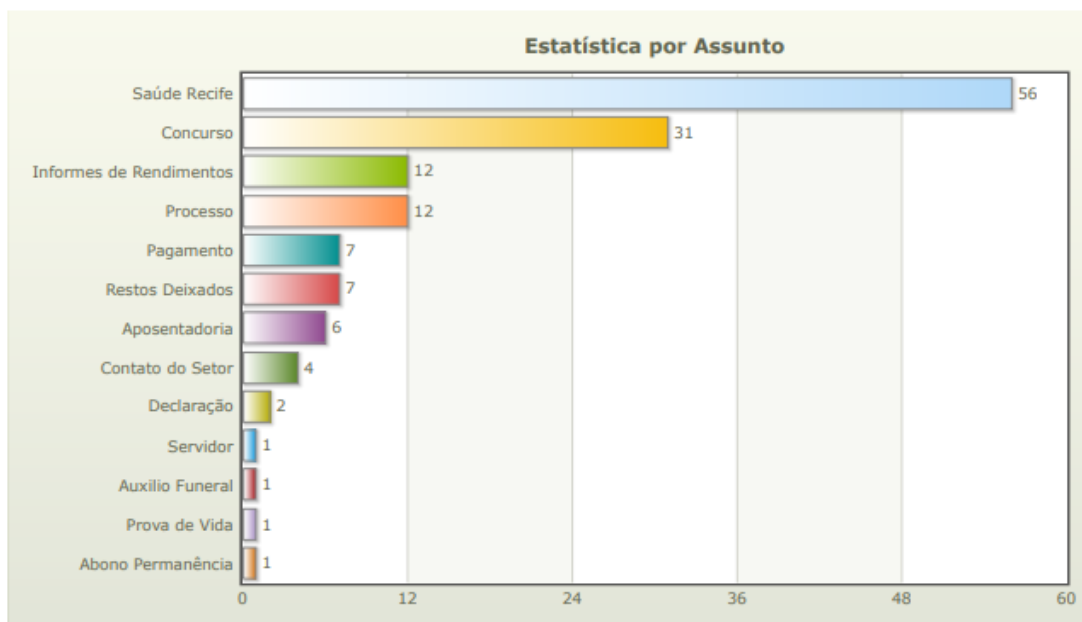
19/07/2022 10:53

Estatística por secretaria e órgãos



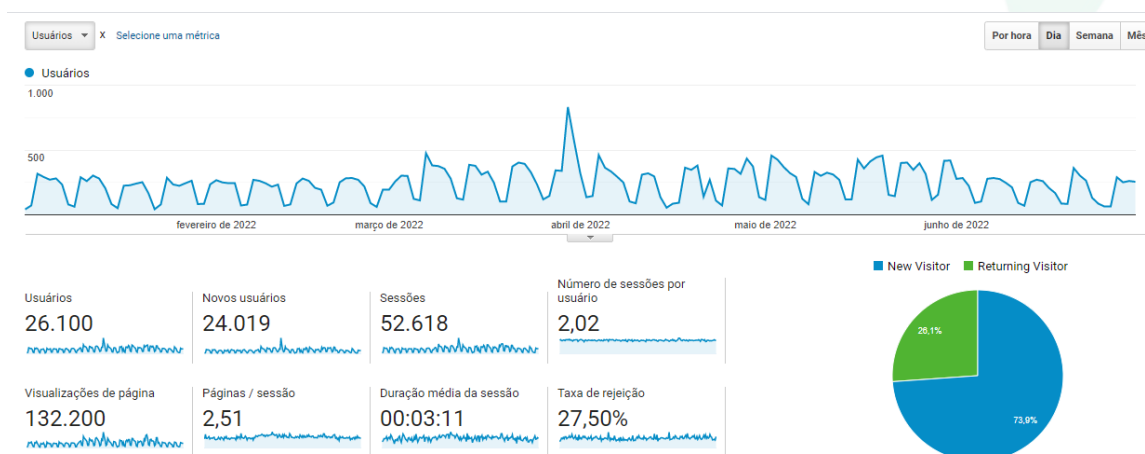
- Demandas por assunto

Descrição	Quantidade	Percentual
Saúde Recife	56	39,72
Concurso	31	21,99%
Informes de Rendimentos	12	8,51
Processo	12	8,51
Pagamento	7	4,96
Restos Deixados	7	4,96
Aposentadoria	6	4,26
Contato do setor	4	2,84
Declaração	2	1,42
Servidor	1	0,71
Auxílio Funeral	1	0,71
Prova de Vida	1	0,71
Abono Permanência	1	0,71
Total	141	100%



9. DADOS DE ACESSO AO SITE DA AMPASS

- Visão Geral



- Informações demográficas

País	Usuários	Porcentagem do Usuários
1. Brazil	25.211	96,40%
2. United States	671	2,57%
3. (not set)	100	0,38%
4. Portugal	51	0,20%
5. Argentina	19	0,07%
6. Canada	17	0,07%
7. Germany	10	0,04%
8. Spain	9	0,03%
9. Mozambique	9	0,03%
10. Switzerland	8	0,03%

[visualizar relatório completo](#)

- Conteúdos mais acessados

Título da página	Visualizações de página	Porcentagem do Visualizações de página
1. Início Reciprev	24.516	18,54%
2. Manual da Rede Credenciada Reciprev	22.619	17,11%
3. Informe de Rendimentos Reciprev	8.117	6,14%
4. Informe de Rendimentos disponível no Conecta Recife Reciprev	6.929	5,24%
5. PREVIDÊNCIA Reciprev	6.527	4,94%
6. SAÚDE RECIFE Reciprev	5.898	4,46%
7. Prova de Vida Reciprev	3.241	2,45%
8. Portal do Beneficiário Reciprev	2.738	2,07%
9. Contracheque e Informe de Rendimentos Reciprev	2.360	1,79%
10. Restituição Taxas Concurso AMPASS 2020 Reciprev	2.266	1,71%

[visualizar relatório completo](#)

10. TECNOLOGIA DA INFORMAÇÃO

10.1. Unidade de Sistemas e Informações - USI

A USI, no primeiro semestre de 2022, desempenhou as seguintes funções:

- Manutenção preventiva e corretiva dos computadores da Autarquia;
- Controle do acesso dos servidores aos sistemas;
- Criação e exclusão de e-mail corporativo;
- Criação e renovação de VPN de acesso aos sistemas para o trabalho remoto;
- Manutenção preventiva e corretiva das redes de comunicação de dados da autarquia;
- Implantação e manutenção da rotina de extrato previdenciário;
- Implantação, testes, ajustes e manutenção do sistema de prova de vida;
- Manutenção do sistema Saúde Recife – legado;

- i) Geração de cobranças mensais das contribuições do Saúde Recife;
- j) Geração de relatórios do sistema Saúde Recife;
- k) Apoio na implantação do eSocial. Diversas fases;
- l) Geração de relatórios de inconsistências dos dados dos servidores para o eSocial;
- m) Geração de relatório com informações para a previdência municipal;
- n) Manutenção do Sisobi e cruzamento mensal de informações de óbitos dos aposentados e pensionistas;
- o) Suporte aos usuários dos serviços de TI;

11. GESTÃO DE PESSOAS

A Gestão de Pessoas da Autarquia Municipal de Previdência e Assistência à Saúde dos Servidores - Ampass - é voltada para desenvolver, treinar, capacitar, motivar e aperfeiçoar seus colaboradores, tendo como objetivo principal alinhar seus pilares à missão, visão e valores da Ampass. Sob a responsabilidade direta da Gerência Administrativa e Financeira, há um total de 44 pessoas, que representa 36,97% do efetivo de pessoal total da Autarquia, excluindo desse quantitativo o total de conselheiros. Essa equipe é responsável pela execução do orçamento da Ampass, que remonta o valor de quase oitenta milhões anuais da parte administrativa e do Saúde Recife e mais quinhentos e setenta e nove milhões, aproximadamente, que representam a responsabilidade orçamentária anual dos fundos Recifin e Reciprev, incluindo rotinas operacionais de pagamentos de folha de pessoal e de fornecedores de serviços, sendo pagos no primeiro semestre o valor total de R\$ 307.308.157,00 dos fundos e R\$ 38.500.321,00 da área administrativa e do Saúde Recife, implicando em um volume de serviços de empenhamento, liquidação e pagamento de 1.545 empenhos até 30.06.2022, inclusive dos trinta e um contratos de fornecedores de produtos e de serviços para as diversas áreas que compõem Ampass.

QUANTITATIVO DE FUNCIONÁRIOS NA AMPASS DE JANEIRO A JUNHO DE 2022

SETOR	EFETIVO	CCSV	CCCV	ESTAGIÁRIOS		CONSELHEIROS	TERCEIRIZADOS	TOTAL
				Nível Médio	Nível Superior			
GER. ADM E FINANCEIRA	9	5		1	4		25	44
TEC. DA INFORMAÇÃO	2		2		5			9
GER. SAÚDE	10	4	1	1	2			18
GER. INVESTIMENTOS	1	2						3
GER. PREVIDÊNCIA	16	2	3	2	4		4	31
CPL	1	1						2
GER. JURÍDICA	1	1						2
CONTROLE INTERNO	1		1					2
CONSELHOS						31		31
DIRETORIA	2	3			2		1	8
TOTAL	43	18	7	4	17	31	30	150

- Comparativo dos semestres:

Tipo	Ano 2021.2	Ano 2022.1
Servidores cedidos	42	43
Servidores em comissão	24	25
Funcionários Terceirizados	30	30
Total	96	98

11.1. Estagiários

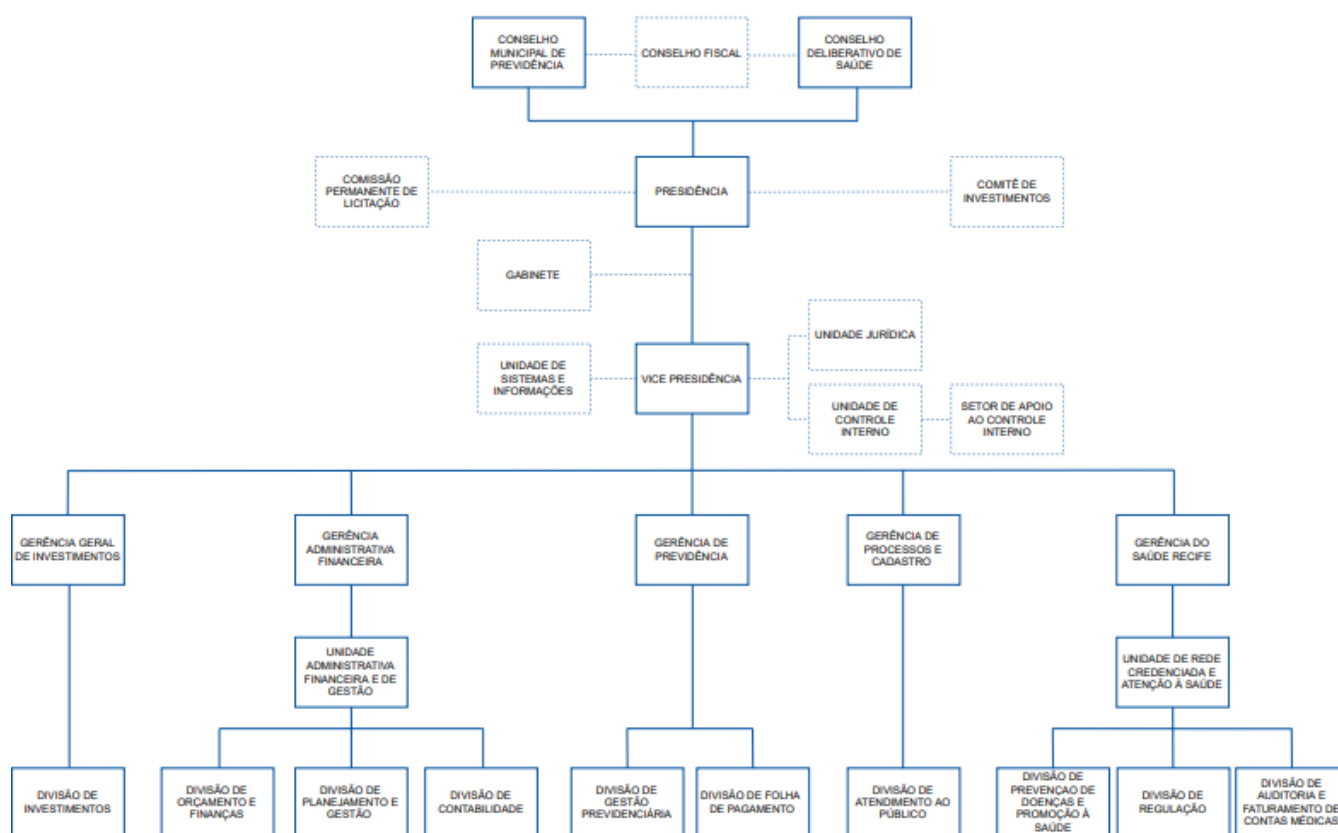
De acordo com a grande demanda de atribuições, a maioria dos setores da Ampass possui estagiários, cujo principal objetivo é inserir estes estudantes no mercado de trabalho, proporcionando a eles uma oportunidade para

desenvolver seus talentos, habilidades e aperfeiçoar na prática o que aprendem na teoria, além do apoio fundamental aos serviços desenvolvidos na Ampass.

Tipo	2021.2	2022.1
Nível Superior	13	17
Nível Médio	3	4
Total	16	21

11.2. Estrutura Organizacional

O Decreto nº 35.645 de 16 de maio de 2022, alterou o quadro funcional da Autarquia, suprimindo o cargo comissionado “Gestor da Unidade de Processos e Cadastros”, ficando o organograma da seguinte forma:



11.3. Ações de Capacitação

O Cronograma está disponível no site da Ampass, no seguinte endereço eletrônico: <https://reciprev.recife.pe.gov.br/treinamentos>.

- Capacitações ofertadas à equipe Ampass em 2022.1

CURSO	INSTITUIÇÃO
Aspectos Gerais do fiscal de Contrato Administrativo - responsabilidade e /atribuições	CEFOSPE
eSocial para órgão público	ENAP / EVG
Critério do Certificado de Regularidade Previdenciária - CRP	ENAP / VG
Gestão de Risco em Processos de Trabalho (baseado na ISO 31000 -2018	ENAP / EVG
Certificação Avançada em Investimento	NUI Cursos e Treinamentos
Demonstrativo de Informações Previdenciárias e Repasse (DIPR) e Parcelamento de Débito Previdenciário RPPS	ENAP/EVG
Gestão de Consultas e Normas GESCON - RPPS	ENAP / EVG
Elaboração de Indicadores e Desempenhos Institucional	ENAP / EVG
Gestão e Fiscalização de Contratos Administrativos	ENAP / EVG
EFD-REINF	ENAP / EVG
Fundamentos da Lei Geral de Proteção de Dados	ENAP / EVG
Transparência Pública na Gestão	TCT / PE
Proteção de Dados no Setor Público	ENAP / EVG
Negociação dos Serviços de Saúde	Unidas Campos
Curso Novo Código de Ética	EGPCR
Palestra Novas Regras de Aposentadoria	Sede da Ampass

- Certificação dos servidores

Curso	Instituição	Servidores	Terceirizados	Estagiários
Aspectos Gerais do fiscal de Contrato Administrativo - responsabilidade e atribuições	CEFOSPE	1		
Produção de Textos Oficiais	EGPCR	1		
Sistema Consist	EGPCR	2		
eSocial - Eventos Periódicos	EGPCR	7		

eSocial - eventos não periódicos	EGPCR	1		
Capacitação Leituras e Leiaute - eSocial	EGPCR	1		
eSocial para órgãos públicos	EGPCR	1		
Palestra de Inteligência Emocional	Ed. Sede da PCR - Projeto e vida			1
Inteligência Emocional	ENAP / EVG	1		
1º Semana Internacional de Controle Interno	Controladoria Geral do Estado de Minas Gerais	1		
Ética na Administração Pública	Controladoria Geral da União - CGU	1		
Ética para servidores da Ampass	EGPCR	12		
Novo Curso de Escrita Criativa	Ser Mais Criativo	1		
42º Reunião Técnica do Conselho Nacional do controle Interno - CONACI	CONACI	1		
Auditoria em Folha de Pagamento	TCE / PE	1		
Motivações e Competências Interpessoais	EGPCR	1		
Gestão de Pessoas	EGPCR	1		
Total		34		1

11.4. Concurso

Foi criada a comissão para retomada dos trabalhos envolvendo a realização de concurso para provimento de vagas dos cargos de Analista, Técnico e Assistente de Previdência e Assistência à Saúde, da Ampass.

11.5. Infraestrutura

Os trabalhos relacionados a este tópico centraram-se em serviços de manutenção e envolveram a atualização dos sistemas elétricos do primeiro pavimento da Sede da Ampass, serviços de poda de árvores, trabalhos de conservação da fachada do prédio e manutenção dos protocolos de segurança em função da COVID-19.



12. GESTÃO ORÇAMENTÁRIA, FINANCEIRA E CONTÁBIL

A gestão orçamentária, financeira e contábil adota um conjunto de medidas para melhor gerir os recursos da Ampass. Uma adequada gestão orçamentária, financeira e contábil permite que se analise a real situação fiscal da entidade, propiciando maior assertividade nos registros, viabilizando uma melhor tomada de decisão e dando amplitude à transparência necessária para a administração pública.

12.1. Atividades Relevantes em execução

AÇÕES EM EXECUÇÃO	EXECUÇÃO
Resposta (levantamento) à auditoria tributária da PCR sobre hipotéticos débitos de ISS's em aberto.	50%
Eliminação de divergências entre baixas de pagamentos no sistema Pitang e Sofin.	40%

12.2. Gastos da Ampass no 1º semestre de 2022

Demandas	Fonte	Orçamento	Pago de 01/01/2022 a 30/06/2022	% (Total x pago)	Saldo até dezembro/2022
SAÚDE RECIFE	100	43.010.000	21.045.764	49%	21.964.236
	250	20.244.000	12.236.786	60%	8.007.214
Subtotal		63.254.000	33.282.550	53%	29.971.450
PESSOAL E ENCARGOS	250	530.000	316.463	60%	213.537
	249	2.200.000	1.309.244	60%	890.756
Subtotal		2.730.000	1.625.707	60%	1.104.293
DESPESAS ADMINISTRATIVAS (incluindo despesas c/ DEA's), e a fonte 649	250	4.760.000	1.159.385	24%	3.600.615
	249	7.166.000	2.432.679	34%	4.733.321
Subtotal		11.926.000	3.592.064	30%	8.333.936
INVESTIMENTOS	249	10.000	-	0%	10.000
Subtotal		10.000	-	0%	10.000
TOTAL GERAL		77.920.000	38.500.321	49%	39.419.679

12.3. Gastos administrativos pagos no 1º semestre de 2022

Serviços	Locação de equipamentos de informática	26.850	Locação de Mão de Obra	Motoristas	39.041
	Manutenção predial	110.988		Apoio técnico administrativos (nível I e III)	271.110
	Locação de veículos	18.900		Limpeza e copa	75.063
	Assessoria contábil	8.500		Vigilantes	199.407
	Contrato Emprel	703.343	Outras Despesas	Material de consumo	32.608
	Gestão do Saúde Recife	523.993		Diárias	4.000

Manutenção de ar-condicionado/aquisição	15.045		Passagens aéreas	9.804
Vigilância eletrônica predial	2.690		Restituições	914
Seguro predial	1.425		INSS patronal - Médicos Pessoas Físicas	55.463
Serviços de Auditoria	5.400		Vales Transportes (cartão Vem)	3.219
Estudo / serviços atuariais	50.000		Suprimento/taxi	3.000
Estagiários	48.457		Água mineral	1.134
Celpe	73.611		Telefonia	800
Processamento de dados (Suporte)	428.275		DEA	633.723
Compesa	12.262			
Cursos / palestras	2.635			
Consumo de combustível	9.559			
Correios	13.931			
Digitalização de documentos/guarda de documentação	46.622			
Análise estatística de investimentos (UFPE)	150.000			
Software de informações do mercado financeiro	10.293			
TOTAL GERAL			3.592.064	

12.4. Gastos Reciprev no 1º semestre de 2022

Demandas	Fonte	Orçamento	Pago de 01/01/2022 a 30/06/2022	% (Total x pago)	Saldo até Dezembro/2022
APOSENTADORIAS E PENSÕES	249	142.858.400	92.106.937	64%	50.751.463
Subtotal		142.858.400	92.106.937	64%	50.751.463
TAXA ADMINISTRATIVA	249	10.500.000	3.530.147	34%	6.969.853
Subtotal		10.500.000	3.530.147	34%	6.969.853
TOTAL GERAL		153.358.400	95.637.084	62%	57.721.316

12.5. Gastos Recifin no 1º semestre de 2022

Demandas	Fonte	Orçamento	Pago de 01/01/2022 a 30/06/2022	% Total x pago)	Saldo até Dezembro/2022
APOSENTADORIAS E PENSÕES	249	164.197.500	112.407.546	68%	51.789.954
	100	192.835.000	93.013.527	48%	99.821.473
Subtotal		357.032.500	205.421.073	58%	151.611.427
TAXA ADMINISTRATIVA	249	68.166.500	6.250.000	9%	61.916.500
Subtotal		68.166.500	6.250.000	9%	61.916.500
TOTAL GERAL		425.199.000	211.671.073	50%	213.527.927

12.6. Empenhamentos elaborados, liquidados e pagos até junho de 2022

ÓRGÃOS	APOSENTADORIAS, PENSÕES E FOLHA	ADMINISTRATIVOS	SAÚDE RECIFE	TOTAL
RECIFIN	283	5	0	288
RECIPREV	284	5	0	289
AMPASS	99	248	621	968
TOTAL	666	258	621	1.545
MÉDIA MENSAL	111	43	104	258

12.7. Demonstrações Contábeis

12.7.1. Ampass

INGRESSOS E DISPÊNDIOS AMPASS 2022.1

MESES	RECEITAS ORÇAMENTÁRIAS	APORTES	DESPESAS ORÇAMENTÁRIAS
Janeiro	R\$ 2.057.355,18	R\$ 0,00	R\$ 131.244,99
Fevereiro	R\$ 3.108.622,04	R\$ 6.526.350,92	R\$ 9.334.455,75
Março	R\$ 4.266.203,55	R\$ 3.995.841,41	R\$ 8.767.886,15
Abril	R\$ 3.311.547,48	R\$ 3.498.034,98	R\$ 6.495.381,30
Mai	R\$ 3.645.303,17	R\$ 3.513.125,85	R\$ 6.738.934,54
Junho	R\$ 3.868.244,76	R\$ 3.512.411,03	R\$ 6.695.382,20
Total	R\$ 20.257.276,18	R\$ 21.045.764,19	R\$ 38.163.284,93

(Fonte: SOFIN)

- ✓ Balancete das Receitas Fontes: 0249 e 0250.
- ✓ Balancetes das Despesas Fontes: 0100, 0249, 0250, 0649 e 0650.
- ✓ Razão Extraorçamentário Fonte: 0100, Conta Contábil: 451120200 (Repasse Recebido) aportes, no valor de **R\$ 21.045.764,19**.
- ✓ No primeiro semestre de 2022, os ingressos excederam os dispêndios em **R\$ 3.139.755,44**.

12.7.2. Reciprev

INGRESSOS E DISPÊNDIOS RECIPREV 2022.1

MESES	RECEITAS ORÇAMENTÁRIAS	VARIAÇÃO PATRIMONIAL COM APLICAÇÕES FINANCEIRAS	DESPESAS ORÇAMENTÁRIAS
Janeiro	R\$ 20.206.566,46	R\$ 24.048.128,80	R\$ 14.119.717,35
Fevereiro	R\$ 43.540.766,11	- R\$ 33.791.917,35	R\$ 15.059.443,82
Março	R\$ 21.707.581,98	R\$ 71.148.901,07	R\$ 14.849.985,18
Abril	R\$ 44.609.704,83	- R\$ 30.138.127,16	R\$ 19.126.742,14
Mai	R\$ 42.868.620,66	R\$ 6.820.333,43	R\$ 16.924.795,82
Junho	R\$ 22.896.535,61	- R\$ 58.976.924,51	R\$ 16.007.536,93
Total	R\$ 195.829.775,65	- R\$ 20.889.605,72	R\$ 96.088.221,24

(Fonte: SOFIN)

- ✓ Balancetes das Receitas Fonte: 0249.
- ✓ Balancetes das Despesas Fonte: 0249.
- ✓ Inserido no total das receitas orçamentárias auferidas pelo Fundo Previdenciário RECIPREV, no primeiro semestre de 2022, de R\$ 195.829.775,65, encontra-se o valor de R\$ 45.899.688,96, referente à Receita Patrimonial com rendimentos de aplicações financeiras creditados em contas-correntes.
- ✓ Somando-se a Variação Patrimonial Diminutiva (VPD) de R\$ - 20.889.605,72 à Receita Patrimonial com rendimentos de aplicações financeiras creditados em contas-correntes de R\$ 45.899.688,96, obteve-se, no primeiro semestre de 2022, uma Variação Patrimonial

Aumentativa (VPA) com aplicações financeiras a quantia de R\$ 25.010.083,24.

- ✓ No primeiro semestre de 2022, os ingressos excederam os dispêndios em R\$ 78.851.948,69.

12.7.3. Recifin

INGRESSOS E DISPÊNDIOS RECIFIN 2022.1

MESES	RECEITAS ORÇAMENTÁRIAS	APORTES	DESPESAS ORÇAMENTÁRIAS
Janeiro	R\$ 14.875.129,17	R\$ 15.825.279,76	R\$ 29.773.933,02
Fevereiro	R\$ 30.653.919,32	R\$ 9.101.368,61	R\$ 30.774.829,62
Março	R\$ 17.691.001,22	R\$ 8.284.338,01	R\$ 31.521.846,55
Abril	R\$ 19.263.705,60	R\$ 23.020.333,57	R\$ 46.761.946,80
Mai	R\$ 19.075.007,12	R\$ 16.008.472,62	R\$ 35.063.455,77
Junho	R\$ 18.308.376,21	R\$ 17.634.929,73	R\$ 34.849.418,39
Total	R\$ 119.867.138,64	R\$ 89.874.722,30	R\$ 208.745.430,15

(Fonte: SOFIN)

- ✓ Balancetes das Receitas Fonte: 0249.
- ✓ Balancetes das Despesas Fontes: 0100, 0249 e 0649.
- ✓ Razão Extraorçamentário Fonte: 0100, Conta Contábil: 451320101 (Recursos para Cobertura de Insuficiência Financeira) aportes, no valor de R\$ 70.766.613,43.
- ✓ Razão Extraorçamentário Fonte: 0100, Conta Contábil: 451120400 (Recursos Arrecadados Recebidos) aportes, no valor de R\$ 19.108.108,87.
- ✓ No primeiro semestre de 2022, os ingressos excederam os dispêndios em R\$ 996.430,79.

12.8. Contratos

No primeiro semestre de 2022, a Gerência Administrativa-Financeira realizou o acompanhamento de 28 (vinte e oito) contratos administrativos vigentes, e 01 (um) convênio, conforme abaixo:

Nº CONTRATO / CONTRATADO	OBJETO	VALOR PAGO NO 1º SEMESTRE/2022		VALOR PREVISTO ANUAL R\$	
		249	250	249	250
006/2015 – TOPPUS SERVIÇOS TERCEIRIZADOS EIRELI	Prestação de Serviços Terceirizados – Motoristas (VIGÊNCIA ATÉ 29.04.2022)	39.041,01	0,00	52.054,68	0,00
006/2016 – ADSERV EMPREENDIMENTOS E SERVIÇOS EIRELLI	Prestação de Serviços Terceirizados - Serviços de Limpeza e Conservação Predial - Auxiliares de Serviços Gerais	0,00	75.062,76	0,00	93.794,70
002/2017 - CONSÓRCIO DLB – DOC BRASIL LINUS, formados pela as empresas X-SOLUTION DOC BUREAU LTDA – EPP, e BRASIL GESTÃO DE DADOS, INFORMAÇÕES E DOCUMENTOS LTDA	Serviços de Gestão - Processo de Manipulação, Guarda, Preservação e Acesso aos documentos armazenados no acervo dos órgãos	6.180,81	40.441,21	1.740,00	69.499,50
001/2018 – ALFORGE SEGURANÇA PATRIMONIAL LTDA	Contratação de Mão de Obra para Serviços de Vigilância armada e desarmada	0,00	199.406,85	364.968,99	118.302,63
002/2018 – PARAMITA TECNOLOGIA CONSULTORIA FINANCEIRA LTDA	Licença de uso através 01 ponto de acesso ao QUANTUM AXIS ONLINE (prestação de informações econômico – financeiro de empresas)	10.292,95	0,00	24.703,08	0,00
005/2018 – APPA SERVIÇOS TEMPORÁRIOS E ELETIVOS LTDA	Prestação de Serviços Terceirizados – Apoio Técnico Administrativo Nível Superior I	57.348,30	0,00	137.635,92	0,00
006/2018 – UNIVERSIDADE PATATIVA DO ASSARÉ - UPA	Serviços prestados por Pessoa Jurídica relativo a Prestação de Serviços de Agente de Integração de Estágios e Operacionalização do Programa de Estágio de Estudantes da PMR, nível médio = 17 estagiários	0,00	5.313,01	0,00	80.480,04
007/2018 – BENNER TECNOLOGIA E SERVIÇOS EM SAÚDE LTDA	Prestação de Serviços de Apoio à Gestão de Assistência à Saúde dos Servidores do Município do Recife, com disponibilização de Sistema Informatizado, Serviços de Consultoria, Regulação Médico-odontológica, Auditoria dos Serviços de Saúde, Faturamento e Revisão Técnica das Contas Médico-odontológicas e Hospitalares, Central de Teleatendimento e Reconhecimento Biométrico.	0,00	523.992,78	0,00	7.666.666,67
008/2018 – SUPER ESTÁGIOS	Serviços prestados por Pessoa Jurídica relativo a Prestação de Serviços de Agente de Integração de Estágios e Operacionalização do Programa de Estágio de Estudantes da PMR, nível superior = 30 estagiários	43.143,75	0,00	159.976,80	0,00
013/2018 – SANTA FÉ ENGENHARIA E SERVIÇOS LTDA	Prestação de Serviços de Manutenção Preventiva e Corretiva ou de Modernização das Instalações Prediais, com fornecimento de Materiais, Peças e Mão de Obra	110.988,38	0,00	206.250,00	0,00
002/2019 – TRIVALE ADMINISTRAÇÃO LTDA	Serviço de Gerenciamento do abastecimento de combustíveis da frota de veículos	9.558,95	0,00	29.008,13	0,00
006/2019 – MAQ-LAREM Máquinas Móveis e Equipamentos Ltda	Prestação de Serviços de Outsourcing de Impressão (serviços de reprografia)	7.100,02	0,00	24.142,08	0,00
9912379874 – Empresa Brasileira de Correios e Telégrafos	Prestação de Serviços de envio de correspondências	13.930,63	0,00	127.600,00	0,00

Nº CONTRATO / CONTRATADO	OBJETO	VALOR PAGO NO 1º SEMESTRE/2022		VALOR PREVISTO ANUAL R\$	
		249	250	249	250
001/2022 – AMF – SOLUÇÕES EM IMPRESSORAS	Locação de Máquinas e Equipamentos – Impressora	0,00	2.250,00	0,00	5.400,00
002/2022 – RCOM COMÉRCIO E SERVIÇOS EIRELI – ME	Serviços de manutenção preventiva e corretiva, serviços de instalações e desinstalação dos equipamentos do sistema de climatização da AMPASS.	15.045,22	0,00	103.162,80	0,00
003/2022 – FUNDAÇÃO CARLOS ALBERTO VANZOLINI	Prestação do Serviço de Auditoria de Renovação e duas Auditorias Anuais de Manutenção da Certificação Institucional de RPPS, nível III, de acordo com os parâmetros estabelecidos no Pró-Gestão RPPS.	5.400,00	0,00	13.600,00	0,00
006703/2022_P - EMPRESA DE TECNOLOGIA E INFORMAÇÕES DA PREVIDÊNCIA – DATAPREV S. A.	Prestação de serviços estratégicos de solução de tecnologia da informação (TI) pela DATAPREV à AMPASS	0,00	0,00	60.000,00	0,00
004/202 – ADSERV EMPREENDIMENTOS E SERVIÇOS EIRELLI	Prestação de serviços contínuos de condução de veículos com dedicação de mão de obra exclusiva, visando atender as necessidades da Autarquia Municipal de Previdência e Assistência à Saúde dos Servidores.	0,00	0,00	166.851,72	0,00
005/2022 - AJ SERVIÇOS DE MÃO DE OBRA EIRELLI	Prestação de serviços de apoio administrativo à atividade meio, mediante a disponibilização de mão-de-obra de profissionais.	0,00	0,00	551.936,64	0,00
006/2022 - RPL ENGENHARIA E SERVIÇOS LTDA	Prestação de Serviços Terceirizados - Serviços de Limpeza e Conservação Predial - Auxiliares de Serviços Gerais	0,00	0,00	0,00	185.733,60
TOTAL CONTRATOS		1.886.109,51	883.291,61	6.527.799,23	8.265.557,14

Nº CONTRATO / CONTRATADO	OBJETO	VALOR PAGO NO 1º SEMESTRE/2022		VALOR PREVISTO ANUAL R\$	
		249	250	249	250
008/2019 – BRASLUSO TURISMO LTDA	Serviços de Agenciamento de Transporte Aéreo Nacional e Internacional	9.804,04	0,00	50.000,00	0,00
011/2019 – SUPORTE DE ADMINISTRAÇÃO GERENCIAL LTDA.	Digitalização e Controle Eletrônico de Documentos	445.774,56	0,00	1.056.600,00	0,00
003/2020 - ALPI NEGOCIAL LTDA EPP	Contratação de serviços de Locação de dois Veículos – tipo Sedan, sem motorista e sem combustível, com manutenção preventiva e corretiva, para realização dos deslocamentos das autoridades e servidores da AMPASS	6.325,00	6.325,00	15.180,00	15.180,00
005/2020 – DIGITALSEG SEGURANÇA ELETRÔNICA EIRELI	Prestação de serviços de manutenção preventiva e corretiva em equipamentos que compõem os Sistemas de Controle de Acesso, Circuito Fechado de Televisão (CFTV) do Edifício Sede da AMPASS	2.689,50	0,00	6.454,80	0,00
007/2020 – PERNAMBUCO CONSERVADORA EIRELLI	Prestação de serviços terceirizados, com dedicação exclusiva de mão de obra, de 09 (nove) assistentes técnicos administrativos visando à realização de atividades administrativas acessórias, instrumentais ou complementares aos assuntos que constituem a área de atribuição legal da AMPASS – Apoio Técnico Administrativo Nível médio III	213.761,70	0,00	522.528,60	0,00
008/2020 – ACTUARIAL - ASSESSORIA E CONSULTORIA ATUARIAL LTDA	Serviços de Avaliação Atuarial para realização de Estudos e de Serviços Técnicos Atuariais relativos ao Regime Próprio de Previdência Social do Município do Recife	20.000,00	30.000,00	90.000,00	30.000,00
009/2020 – HS LIRA LOCADORA DE VEÍCULOS LTDA-ME	Serviços de locação de veículos sem motorista e sem combustível, com manutenção preventiva e corretiva, para realização dos deslocamentos das autoridades e servidores responsáveis da AMPASS.	6.250,00	0,00	15.000,00	0,00
001/2021 – EMPREL - EMPRESA MUNICIPAL DE INFORMÁTICA	Prestação de Serviços relativo a Solução de Projetos Comuns de Processamento e Cessão de direito de Uso, Licença de Uso com Manutenção e Suporte de Sistemas Aplicativos, Disponibilização de Infraestrutura e Consultoria, Hospedagem dos Sistemas em CPD 24x7 com gerador, câmaras de Segurança e Atendimento Telefônico 24x7. - Disponibilização de infraestrutura de Internet e Serviços agregados, Consultoria em Tecnologia de Sistemas e Suporte para aquisição de Produtos e Serviços de Informática, Consultoria em Tecnologia de Projetos de Redes Elétricas e de Dados para computadores.	703.343,04	0,00	2.321.031,99	0,00
002/2021 – NORDEX EXPRESS EIRELI	Fornecimento parcelado de água mineral, sem gás. Em garrafas plásticas retornáveis de 20 litros	1.133,65	0,00	9.875,00	0,00
003/2021 – JFG AUDITORES E CONSULTORES S/S	Prestação do serviço de assessoria contábil referente ao exercício social do ano de 2021	8.500,00	0,00	17.000,00	0,00
001/2021 – CONVÊNIO com a UNIVERSIDADE FEDERAL DE PERNAMBUCO – UFPE	Execução do Projeto de Análise Estatística e Informação de Processos da Carteira de Investimentos da RECIPREV – FASE 2	150.000,00	0,00	400.000,00	0,00

Registre-se que o contrato com Márcio Lucena Sociedade Individual de Advocacia, adesão à ata do Estado do Maranhão, encontra-se com a execução suspensa desde 20 de abril de 2022 e não recebeu no primeiro semestre deste ano nenhum pagamento da Ampass.

12.9. Licitações

A licitação é um instrumento administrativo pelo qual a Ampass e as demais entidades da Administração Pública escolhem a proposta mais vantajosa nos casos de obras, serviços, compras, alienações, concessões, permissões e locações.

A seguir tem-se as tabelas referente às adesões às atas de registro de preço, processos de dispensa e inexigibilidade de licitação e processo licitatório.

12.9.1. Adesão à Ata de Registro de Preços – Janeiro a Junho/2022

ARP nº	Nº Processo	Órgão Gestor	Empresa Vencedora	Objeto
005/2012	006/2021	Secretaria de Ciência, Tecnologia e Inovação - Estado de Pernambuco	AJ SERVIÇOS DE MÃO DE OBRA EIRELI	Contratação de mão de obra: Apoio administrativo, técnico em infraestrutura e assessor administrativo
015/2021	001/2021	EMPREL	R P L ENGENHARIA E SERVICOS LTDA	Contratação de mão de obra para limpeza e conservação
001/2022	028/2021	Secretaria de Planejamento, Gestão e Transformação Digital	ALLERETOUR VIAGENS E TURISMO LTDA - ME	Passagens aéreas
022/2021	001/2021	Secretaria de Educação	R COM COMÉRCIO E SERVIÇOS EIRELLI – ME	Manutenção de ar-condicionado
010/2022	018/2021	Secretaria de Planejamento, Gestão e Transformação Digital	ADSERV Empreendimentos e Serviços de Mão de Obra EIRELI	Mão de obra de motoristas

12.9.2. Dispensa e Inexigibilidade de Licitação – Janeiro a Junho/2022

Nº Processo	Modalidade	Área Demandante	Empresa Vencedora	Objeto
001/2022	Dispensa	Gerência de Previdência	FUNDAÇÃO CARLOS ALBERTO VANZOLINI	Contratação de instituição certificadora devidamente credenciada pela Secretaria de Previdência, do Ministério do Trabalho e Previdência, para realização de auditoria com a finalidade de renovar a emissão do certificado
002/2022	Inexigibilidade	Gerência de Previdência	Empresa de Tecnologia e Informações da Previdência – Dataprev S.A	Prestação de serviços especializados de solução de tecnologia da informação, que consiste em uma solução única e padronizada para acesso aos dados do Sistema de Informações de Registro Civil – SIRC.

Links de anexos

- Organograma da Ampass - <http://reciprev.recife.pe.gov.br/estrutura>
- Carteira de Investimentos - <http://reciprev.recife.pe.gov.br/carteira-de-investimentos>
- Avaliação Atuarial - <http://reciprev.recife.pe.gov.br/calculos-atuariais>
- CADPREV/DIPR - <http://reciprev.recife.pe.gov.br/cadprevdipr>
- Código de Ética da Autarquia - <http://reciprev.recife.pe.gov.br/comissao-e-codigo-de-etica>
- Cartilha de Compliance - <http://reciprev.recife.pe.gov.br/cartilha-de-compliance-e-boas-praticas>
- Cartilha dos Aposentados - <http://reciprev.recife.pe.gov.br/cartilha-dos-aposentados>
- Planejamento estratégico 2020-2024 e Revisões - <http://reciprev.recife.pe.gov.br/planejamento-estrategico>
- Demonstrações Contábeis - <http://reciprev.recife.pe.gov.br/demonstracoes-contabeis>
- Legislações da Ampass - <http://reciprev.recife.pe.gov.br/legislacao>
- Certificado de Regularidade Previdenciária - CRP - <http://reciprev.recife.pe.gov.br/certificado-de-regularidade-previdenciaria-crp>
- Estudo de Aderência - <http://reciprev.recife.pe.gov.br/estudo-de-aderencia>
- Plano de Trabalho Atuarial - <http://reciprev.recife.pe.gov.br/plano-de-trabalho-atuarial>
- Mapeamento de Processos - <http://reciprev.recife.pe.gov.br/mapeamento-de-processos>
- Política de Segurança da Informação - <http://reciprev.recife.pe.gov.br/politica-de-seguranca-da-informacao>
- Treinamentos - <http://reciprev.recife.pe.gov.br/treinamentos>